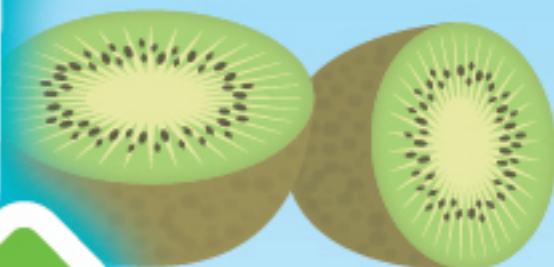
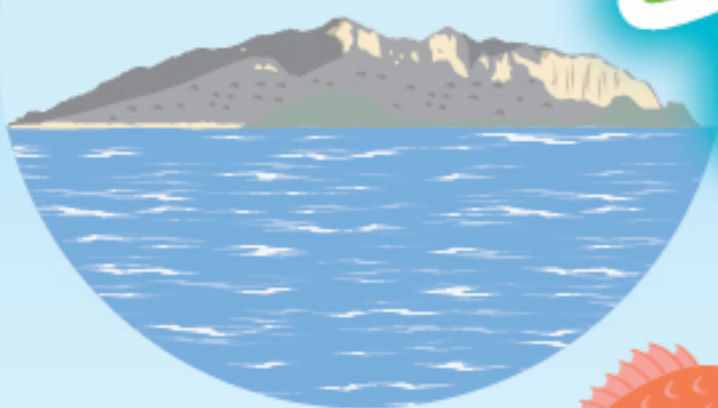


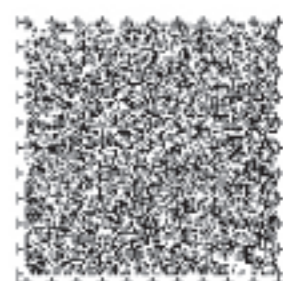
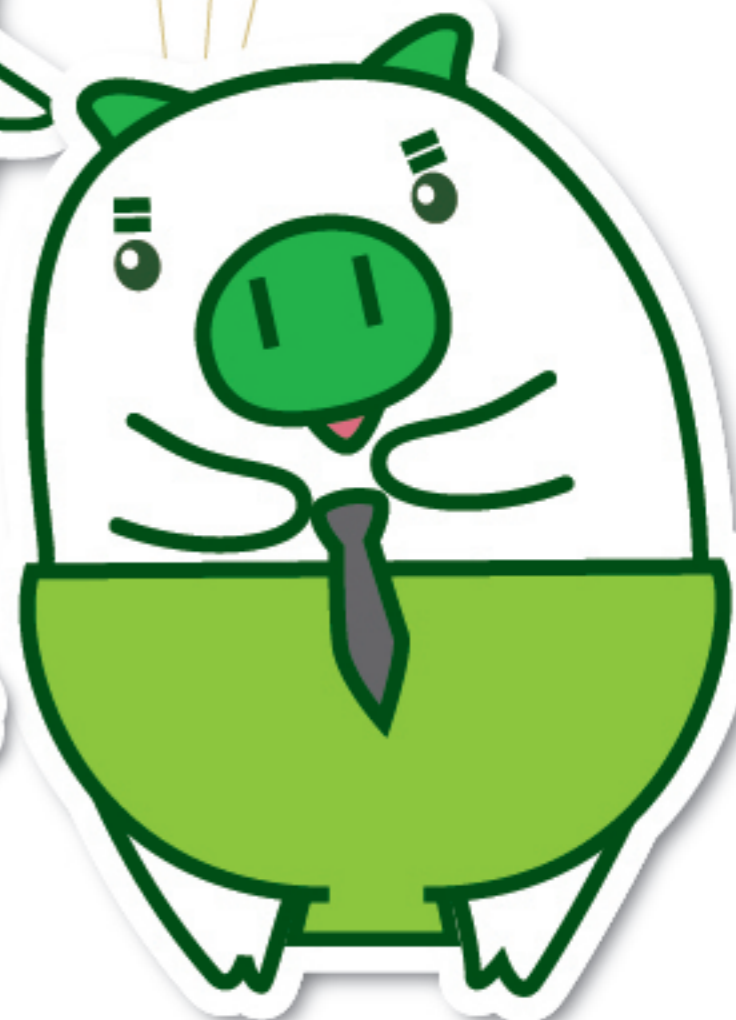
2020

わたしたちの

福岡県



てあら
まめに手洗い
ライフスタイル
「新しい生活様式」
あたら
はじめるトン!



みなさん こんにちは

アジアに近く、ゆたかな自然に恵まれた福岡県では、長い歴史の中で、さまざまな文化や産業が発展してきました。

このパンフレットでは、福岡県のすがたや産業のようす、県庁の仕事などを分かりやすく紹介しています。

わたしたちの住む福岡県のことを学んで、いっしょに明るい未来をつくっていきましょう。

みなさんには、いろいろなことにチャレンジして、たくましく成長してほしいと願っています。

福岡県知事 小川 洋



もくじ

- 福岡県のあゆみ…………… 2
- 福岡県のすがた…………… 3
- 福岡県の市町村…………… 5
- 福岡県のエネルギー…………… 7
- 福岡県の交通…………… 8
- 福岡県の環境…………… 9
- 福岡県のスポーツ…………… 10
- 福岡県の商工業…………… 11
- 福岡県の農林水産業…………… 13
- 福岡県の観光…………… 15
- 福岡県の世界遺産…………… 16
- 福岡県の伝統工芸品…………… 17
- 福岡県の国際交流…………… 19
- 福岡県の予算…………… 20
- 県庁のしくみと仕事…………… 21



県庁全景

棟名	構造	延床面積(m ²)	高さ(m)
議場棟	地上4階・塔屋1階建	3,943.55	29.80
事務棟	地下1階・地上4階・塔屋1階建	10,080.28	27.85
行政棟	地下3階・地上11階・塔屋1階建	77,082.21	48.20
警察棟	地下1階・地上6階・塔屋2階建	38,759.61	34.65



このマークは
目の不自由な方
などが使う
音声コードです。



こんにちは！
ぼく福岡県広報部長のエコトン。
これからぼくといっしょに
福岡県のことを見ていこう。

福岡県の あゆみ

福岡県は、昔から、アジアとの交流の
窓口として、大陸からいろんな文化や学問、
外国の品物を受け入れてきたんだよ。



(国のはじまりのころ) 弥生・古墳時代

朝鮮半島、中国大陸に近い福岡県は、いち早く大陸文化にふれ、発展し、日本のどの地方よりも早く米づくりを始めました。

志賀島で見つかった金印や沖ノ島に埋蔵されていた品々は当時の繁栄の様子を物語っています。

平野には小さくなが誕生しました。そのうちのひとつは、卑弥呼で有名な邪馬台国だったのではないかとわれています。

戦国時代

多くの実力者たちが各地で競い合った時代、すぐれた戦略で活躍した黒田官兵衛や、忠義、武勇が九州一と高く評価された立花宗茂が、藩の基礎をつくりました。

江戸時代

福岡藩、久留米藩、柳河藩、小倉藩などがおかれたこの時代は、平和が続きました。

明治時代

廃藩置県により、昔の藩の地域が県となりました。そしてその後、小倉、福岡、三潴の3県の時期をへて、1876年(明治9年)に現在の福岡県ができました。
また、県内の製鉄、石炭産業が日本の近代化を支えました。

飛鳥・奈良・平安時代

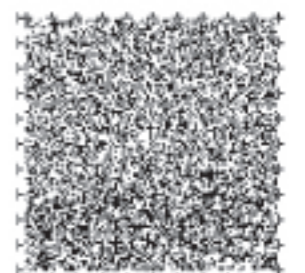
学生や僧侶がさかんに海をわたり、大陸の新しい学問や文化を持ち帰るようになり、日本の外交の中心として大宰府が置かれました。

鎌倉・室町時代

二度にわたる元の襲来(元寇)の時、九州武士の戦いぶりは勇ましく、「蒙古襲来絵詞」に語りつがれています。貿易においても博多商人は海外で活躍し、南の国から多くの品々をもたらしました。

大正時代～現代

商工業や農林水産業などが発展し、空港、道路、鉄道も整備されました。
今も、日本海側のアジアを向いた一大拠点として発展しています。



福岡県の すがた

ふくおかけん きゅうしゅう いちばんきた やまぐちけん おお
 福岡県は九州の一番北にあって、山口県・大
 いたけん くもとけん さがけん
 分県・熊本県・佐賀県ととなりあっているよ。
 ちょうせん はんとう ちゅうごくたいりく ちか おんだん
 朝鮮半島や中国大陸にも近いんだ。温暖で
 てきど あめ ふく
 適度な雨も降るし、暮らしやすいところだよ。



地形

福岡県の高い山

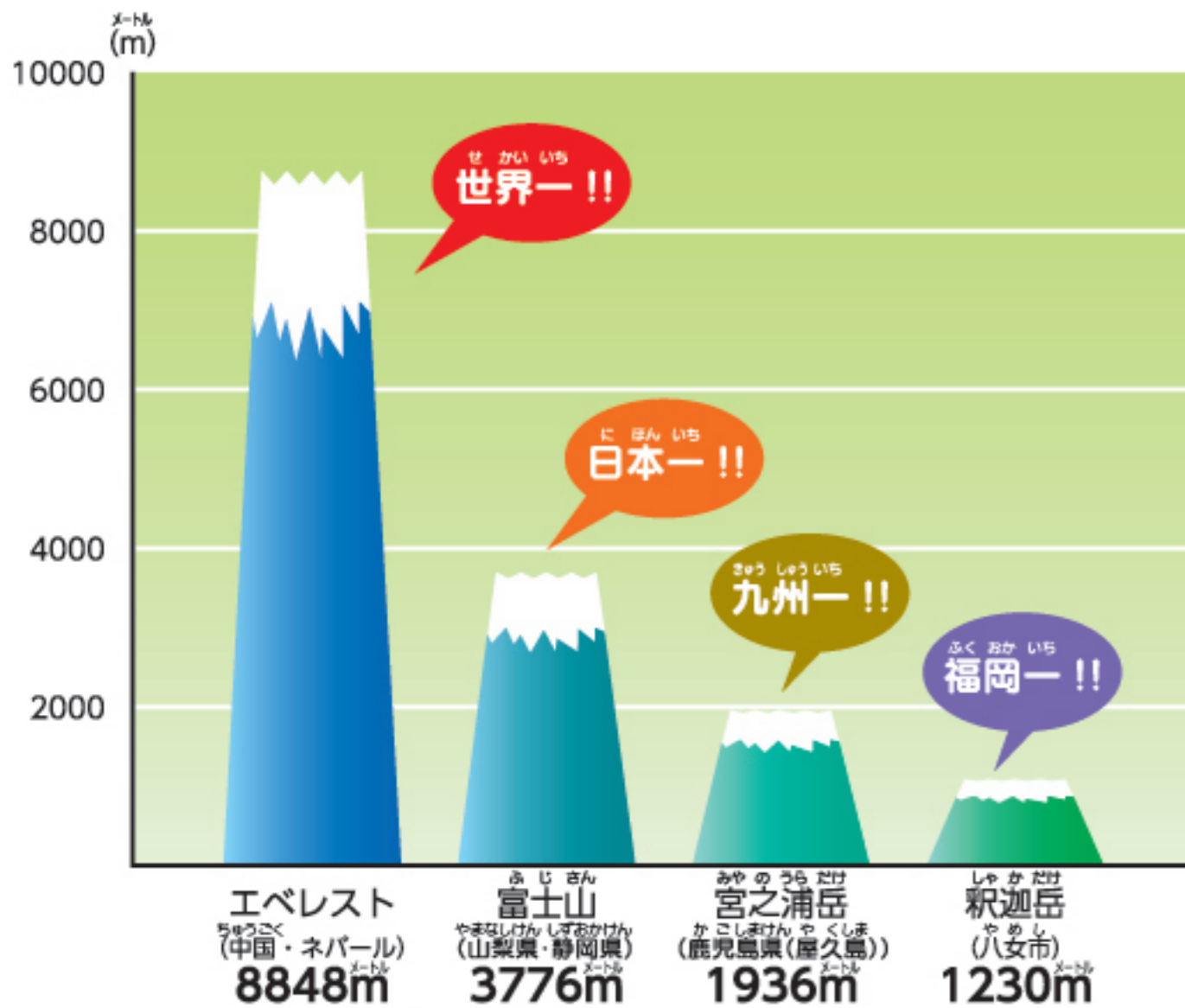
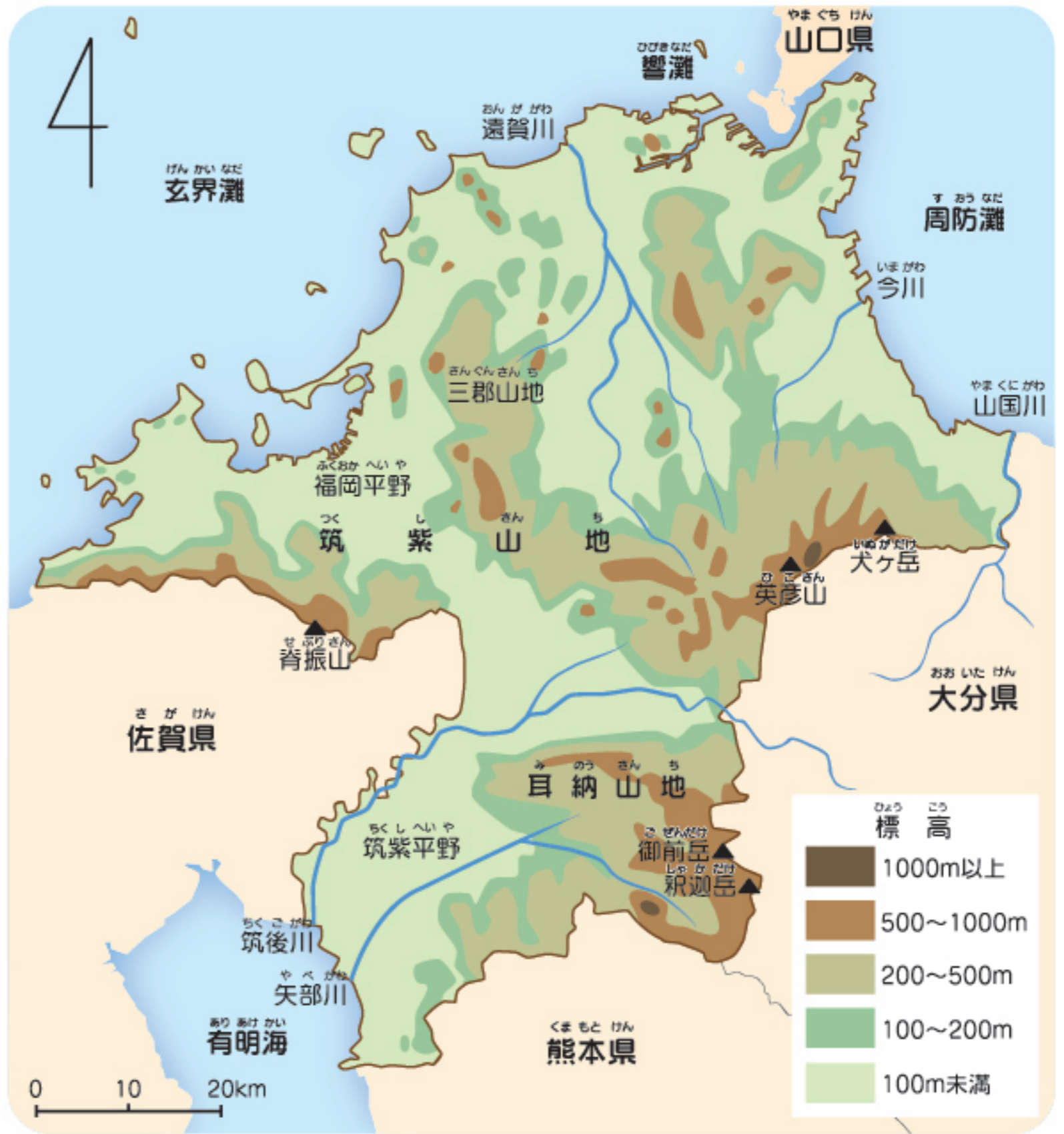
- 1 釈迦岳(しゃかだけ・八女市)……1,230m
- 2 御前岳(ごぜんだけ・八女市)……1,209m
- 3 英彦山(ひこさん・添田町)……1,199m
- 4 犬ヶ岳(いぬがたけ・豊前市)……1,131m
- 5 脊振山(せぶりさん・福岡市)……1,055m

資料:国土交通省国土地理院

福岡県の長い川

- 1 筑後川(ちくごがわ)……117.3km
- 2 矢部川(やべがわ)……57.8km
- 3 遠賀川(おんががわ)……56.7km
- 4 山国川(やまくにがわ)……47.5km
- 5 今川(いまがわ)……38.4km

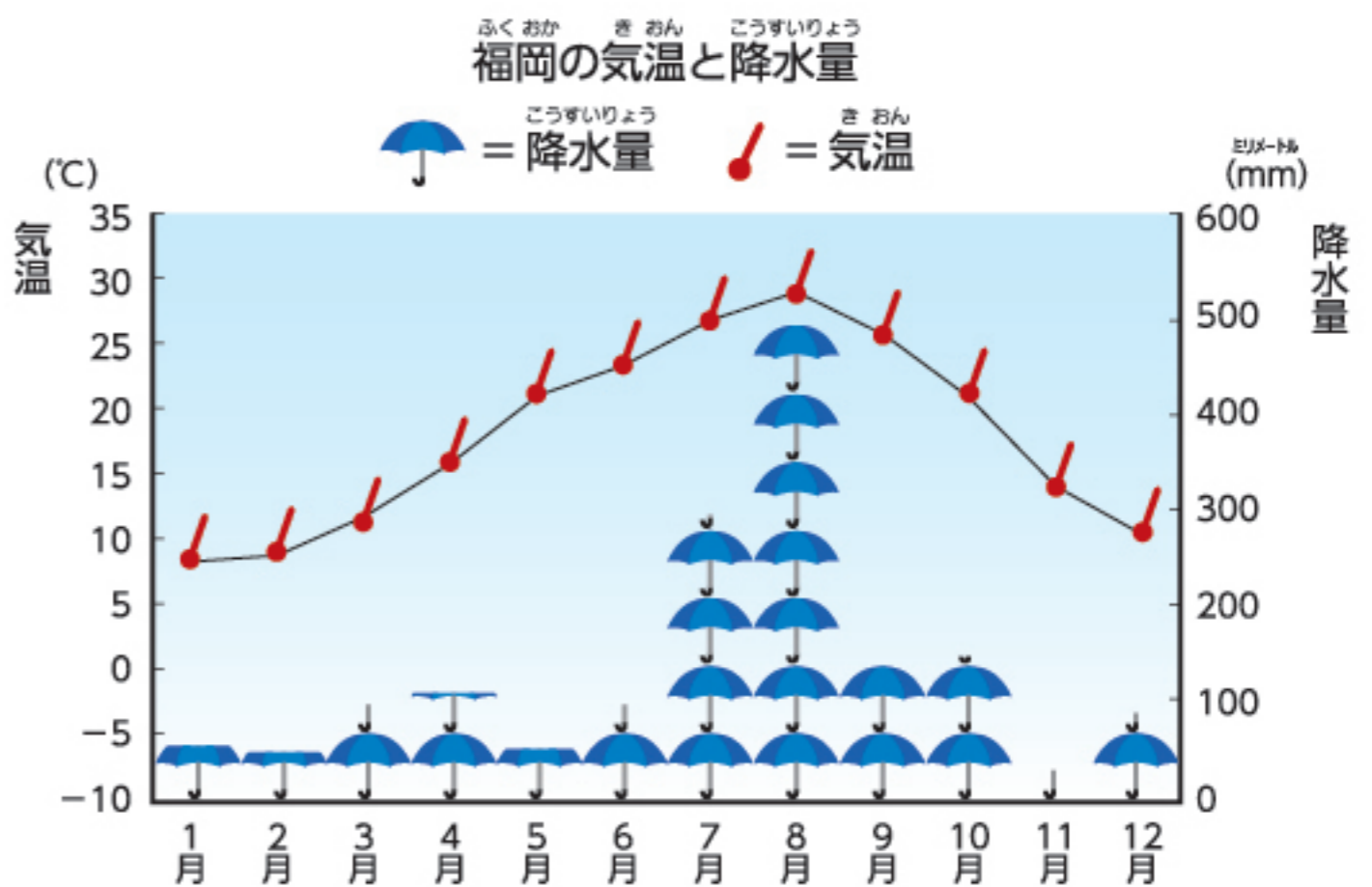
資料:県河川管理課「河川調書」



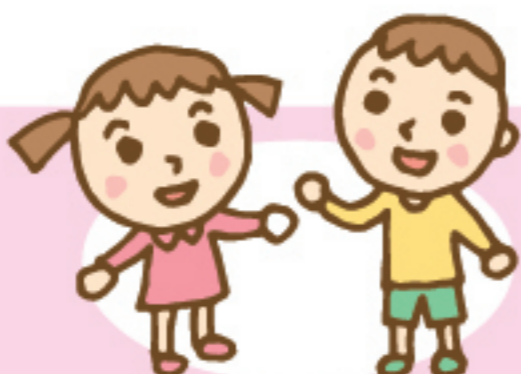
資料:総務省「世界の統計」「日本の統計」、国土交通省国土地理院

気候

1年間の気温と降水量のうつり変わり



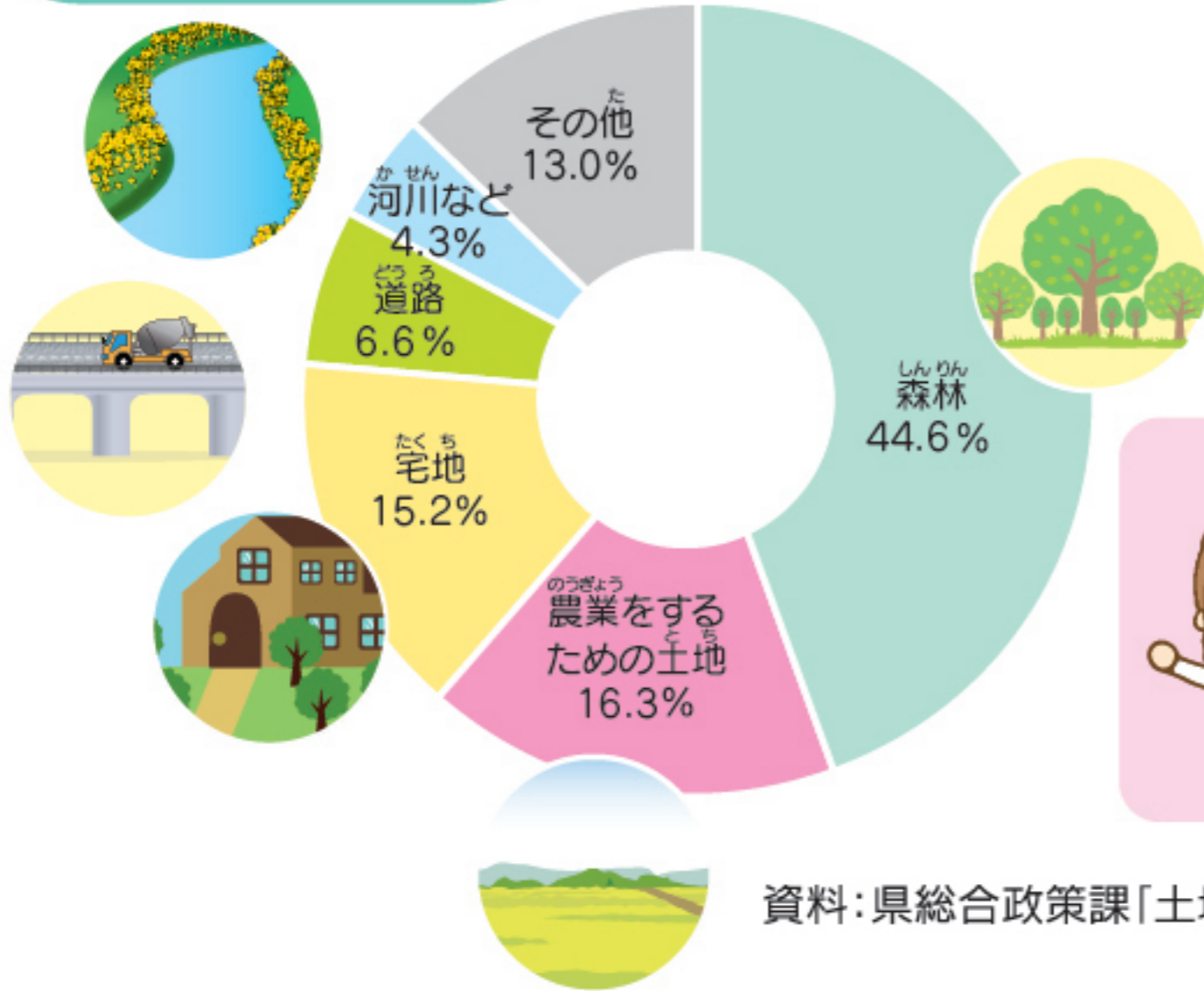
資料:気象庁(平成31年・令和元年平均データ)



しゃかだけ ふくおかけん やめし おおいたけん けんざがい
 釈迦岳は福岡県の八女市と大分県との県境にあるんだよ。ほかに
 も1200メートル級の山は、八女市にある御前岳と添田町にある
 ひこさん
 英彦山があるよ!



めん せき
面積



めん せき
面積 **4,986.5km²**
（令和2年1月1日現在）

面積：令和2年全国都道府県市区町村別面積調
（令和2年1月1日現在）

福岡県の土地はいろいろなことに利用されているよ。県全体の面積のうち、半分近くを森林が占めているんだね。

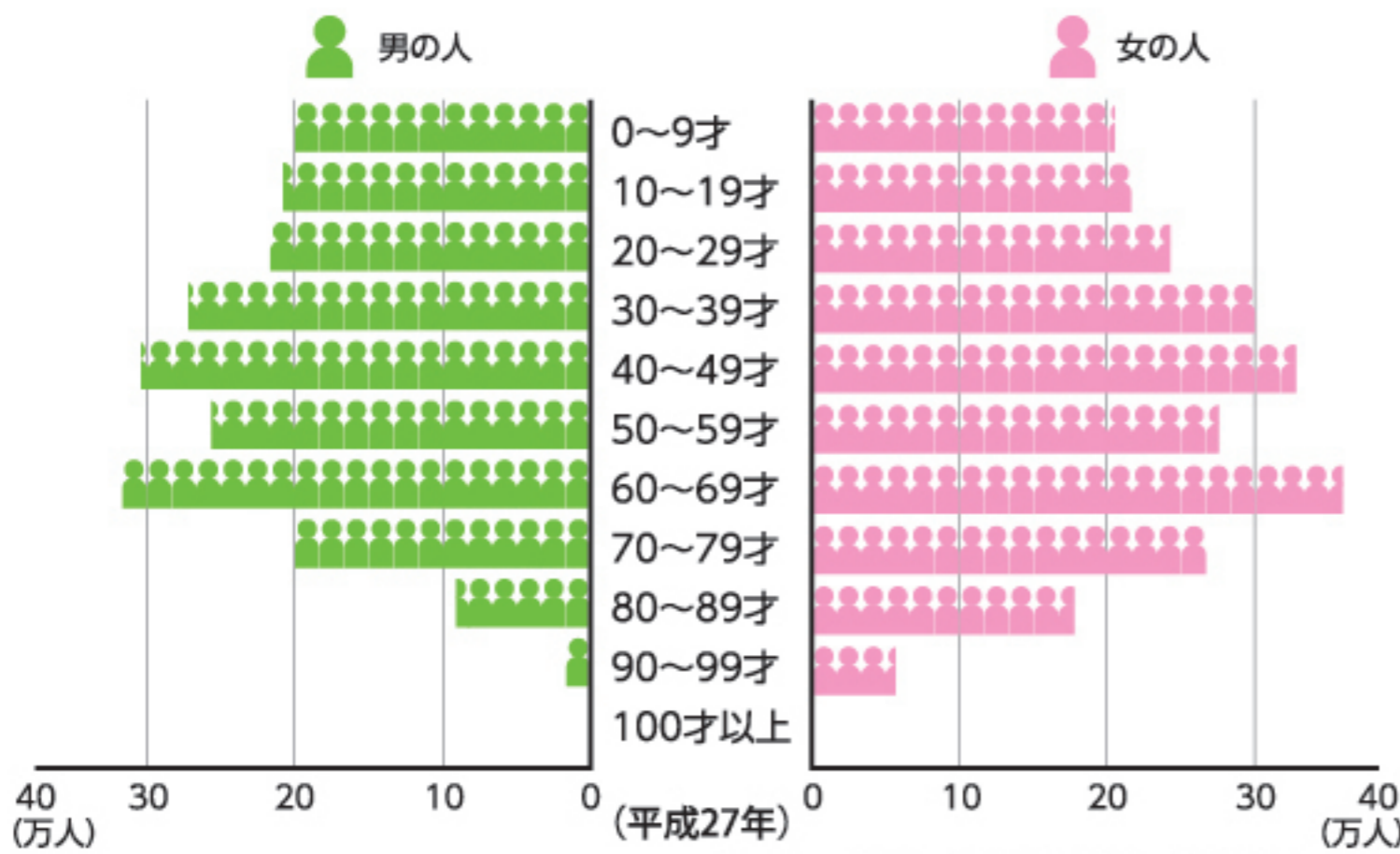
資料：県総合政策課「土地利用現況把握調査」

じん こう
人口

じん こう
人口 **5,110,113人**
（令和元年10月1日現在）

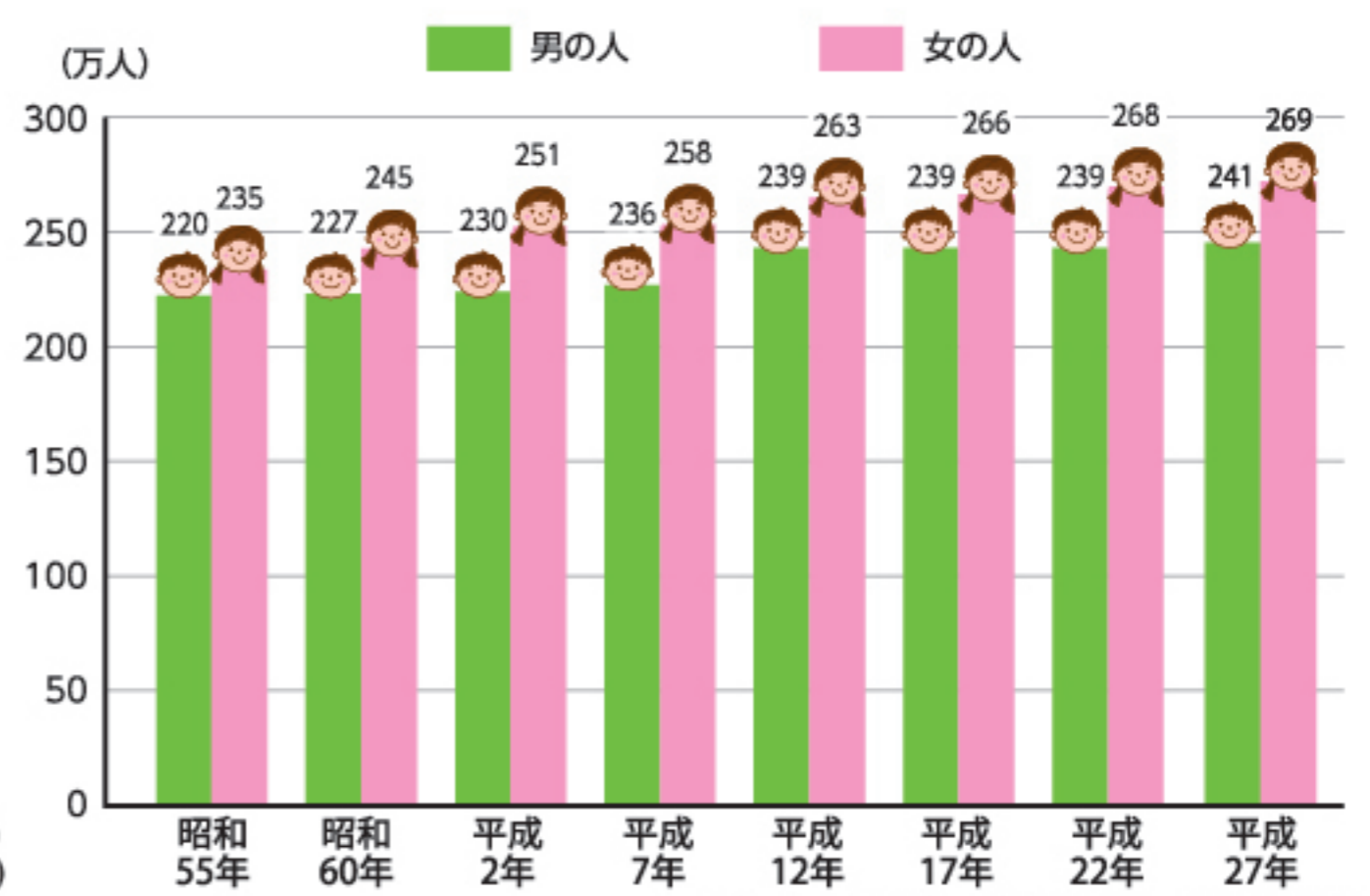
人口：県調査統計課「人口移動調査（福岡県と人口と世帯）」

福岡県の男女・年齢別の人口



資料：県調査統計課「国勢調査」

男女別の人口



資料：県調査統計課「国勢調査」

男女とも、60才から69才の人の数が一番多いよ。将来、働く人たちが減ってしまわないように、20代よりも年下の人たちの数がもっと増えるといいね。

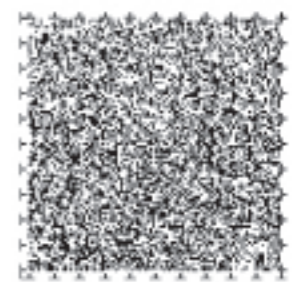
がっ こう じ どう せい と すう
学校・児童・生徒数

しょうがっこう (733校) 282,011人
ちゅうがっこう (365校) 134,958人
ぎむきょういっくがっこう (2校) 213人
こうとうがっこう (180校) 127,321人
(全日制・定時制)
ちゅうとうきょういっくがっこう (2校) 651人

とくべつしえんがっこう (38校) 6,189人
だいがく (34校) 122,457人
たんきだいがく (18校) 6,843人

（令和元年5月1日現在）

出典：県教育庁総務企画課「教育便覧」
文部科学省「学校基本調査」



福岡県の市町村

福岡県には、北九州市と福岡市の2つの政令指定都市を含めて、60の市町村（29市29町2村）があるんだ。
 みんなが住んでいる地域には、どんな特色があるか調べてみよう。



北九州地域 4市9町



市町村名	人口(人)	面積(km ²)	市町村名	人口(人)	面積(km ²)
北九州市	940,141	491.69	遠賀町	18,800	22.15
行橋市	71,101	70.06	苅田町	36,280	49.24
豊前市	24,666	111.01	みやこ町	18,934	151.34
中間市	40,003	15.96	吉富町	6,540	5.72
芦屋町	13,547	11.60	上毛町	7,216	62.44
水巻町	28,002	11.01	築上町	17,356	119.61
岡垣町	30,929	48.64			

北九州地域はこんなところ！

- 鉄鋼、自動車、ロボットなど、ものづくり産業が盛んな地域です。
- 農業や漁業も盛んです。
- 北九州では過去に深刻な公害問題を克服した経験や技術をいかして、最先端の環境産業に取り組んでいます。
- 24時間、飛行機が運航できる北九州空港があります。
- 神楽などの民俗文化が大切に守られています。

福岡地域 11市8町1村



市町村名	人口(人)	面積(km ²)	市町村名	人口(人)	面積(km ²)
福岡市	1,592,657	343.46	那珂川市	50,204	74.95
筑紫野市	102,624	87.73	宇美町	37,609	30.21
春日市	111,143	14.15	篠栗町	30,886	38.93
大野城市	101,017	26.89	志免町	45,918	8.69
宗像市	96,886	119.94	須恵町	28,377	16.31
太宰府市	72,313	29.60	新宮町	32,691	18.93
古賀市	59,111	42.07	久山町	8,902	37.44
福津市	64,763	52.76	粕屋町	47,554	14.13
朝倉市	49,894	246.71	筑前町	29,473	67.10
糸島市	98,187	215.70	東峰村	1,947	51.97

福岡地域はこんなところ！

- 県内でもっとも人口が多いエリアです。
- 水素エネルギーなど最先端の研究に取り組む九州大学があります。
- アジアの文化や九州の歴史を紹介する九州国立博物館があります。
- 鉄道、福岡空港、博多港など交通機関が充実しています。





人口ベスト5

- 1 福岡市
- 2 北九州市
- 3 久留米市
- 4 飯塚市
- 5 大牟田市

面積ベスト5

- 1 北九州市
- 2 八女市
- 3 福岡市
- 4 朝倉市
- 5 久留米市

筑豊地域
5市9町1村



市町村名	人口(人)	面積(km ²)	市町村名	人口(人)	面積(km ²)
直方市	55,937	61.76	香春町	10,099	44.50
飯塚市	126,715	213.96	添田町	9,049	132.20
田川市	46,611	54.55	糸田町	8,598	8.04
宮若市	27,182	139.99	川崎町	15,370	36.14
嘉麻市	35,929	135.11	大任町	5,083	14.26
小竹町	7,232	14.28	赤村	2,836	31.98
鞍手町	15,159	35.60	福智町	21,641	42.06
桂川町	12,936	20.14			

筑豊地域はこんなところ！

- かつては「筑豊炭田」があり、石炭産業で、日本の近代化を支えました。
- 大きな自動車工場があり、自動車の部品を作る会社が集まっています。
- おいしいお米やトルコギキョウが特産品で、野菜や果樹も生産しています。
- 全国でも有名なお菓子のふるさとです。

筑後地域
9市3町

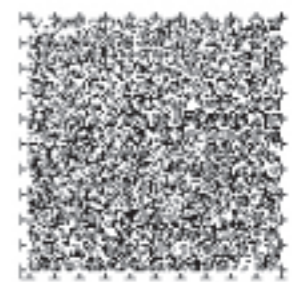


市町村名	人口(人)	面積(km ²)	市町村名	人口(人)	面積(km ²)
大牟田市	111,562	81.45	小郡市	58,517	45.51
久留米市	303,246	229.96	うきは市	27,821	117.46
柳川市	64,705	77.15	みやま市	36,214	105.21
八女市	61,097	482.44	大刀洗町	15,274	22.84
筑後市	48,752	41.78	大木町	13,932	18.44
大川市	33,072	33.62	広川町	19,873	37.94

各市町村の人口：県調査統計課「人口移動調査（福岡県の人口と世帯）」
（令和元年10月1日現在）
面積：（令和2年全国都道府県市区町村別面積調）
（令和2年1月1日現在）

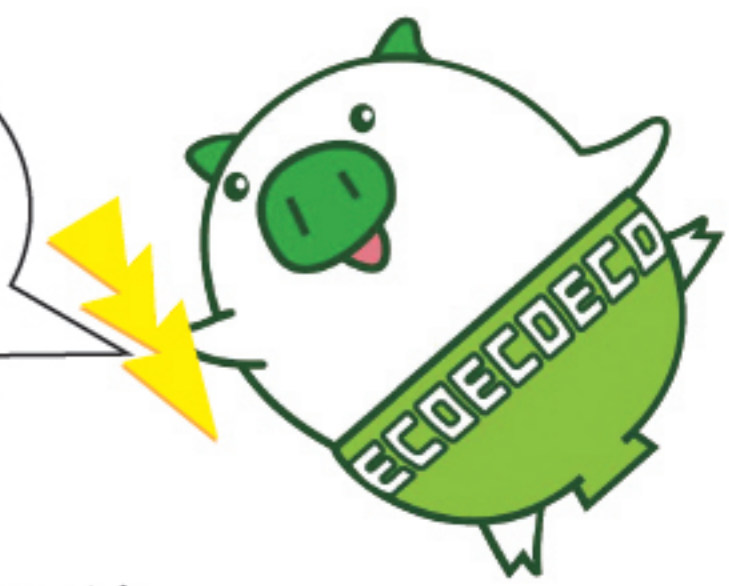
筑後地域はこんなところ！

- 県内でもっとも農業が盛んな地域です。
- 九州新幹線の駅が3つ（久留米駅、筑後船小屋駅、新大牟田駅）あります。
- 芸術文化の体験・交流ができる九州芸文館があります。
- 大牟田市はかつて石炭産業が盛んでしたが、今は環境リサイクル産業の育成に力をいれています。



福岡県のエネルギー

福岡県では、地球に優しく、安定してエネルギーが使える環境づくりに取り組んでいるよ。わたしたちの身近なエネルギーについて学んでみよう。



エネルギーってなんだろう？

明かりをつけたり、お湯を沸かしたり、車を動かしたりする力のことを「エネルギー」っていうよ。「仕事をする力」ともいうんだ。

身近なエネルギー



電灯(明かり)
〈電気を使用〉



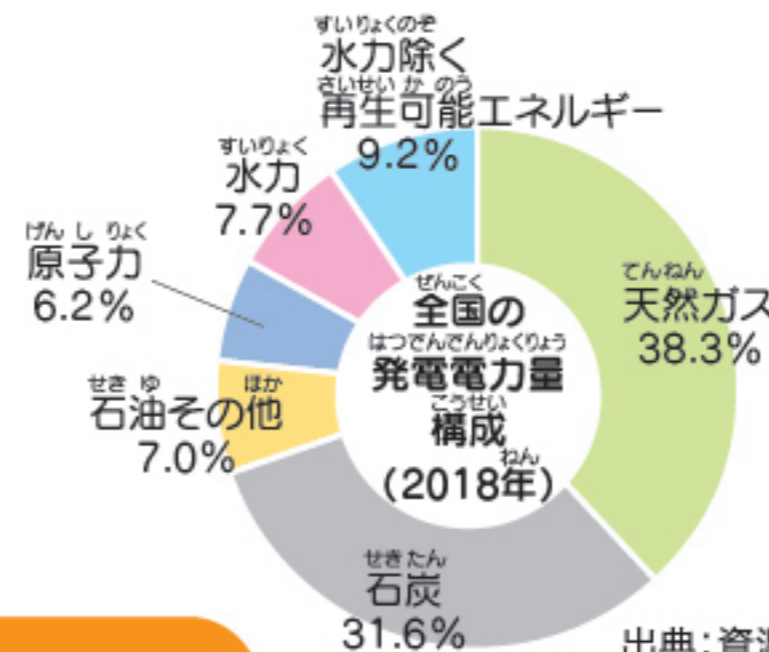
お風呂
〈ガスを使用〉



車
〈ガソリンを使用〉

エネルギーはどうやってつくるの？

わたしたちにとって一番身近なエネルギーは電気だね。電気の多くは天然ガスや石油、石炭を燃やしてつくるんだ。天然ガスや石油、石炭には限りがあるから、大事に使わないといけなないね。



石油は残り約50年で使い終わってしまうといわれているよ。

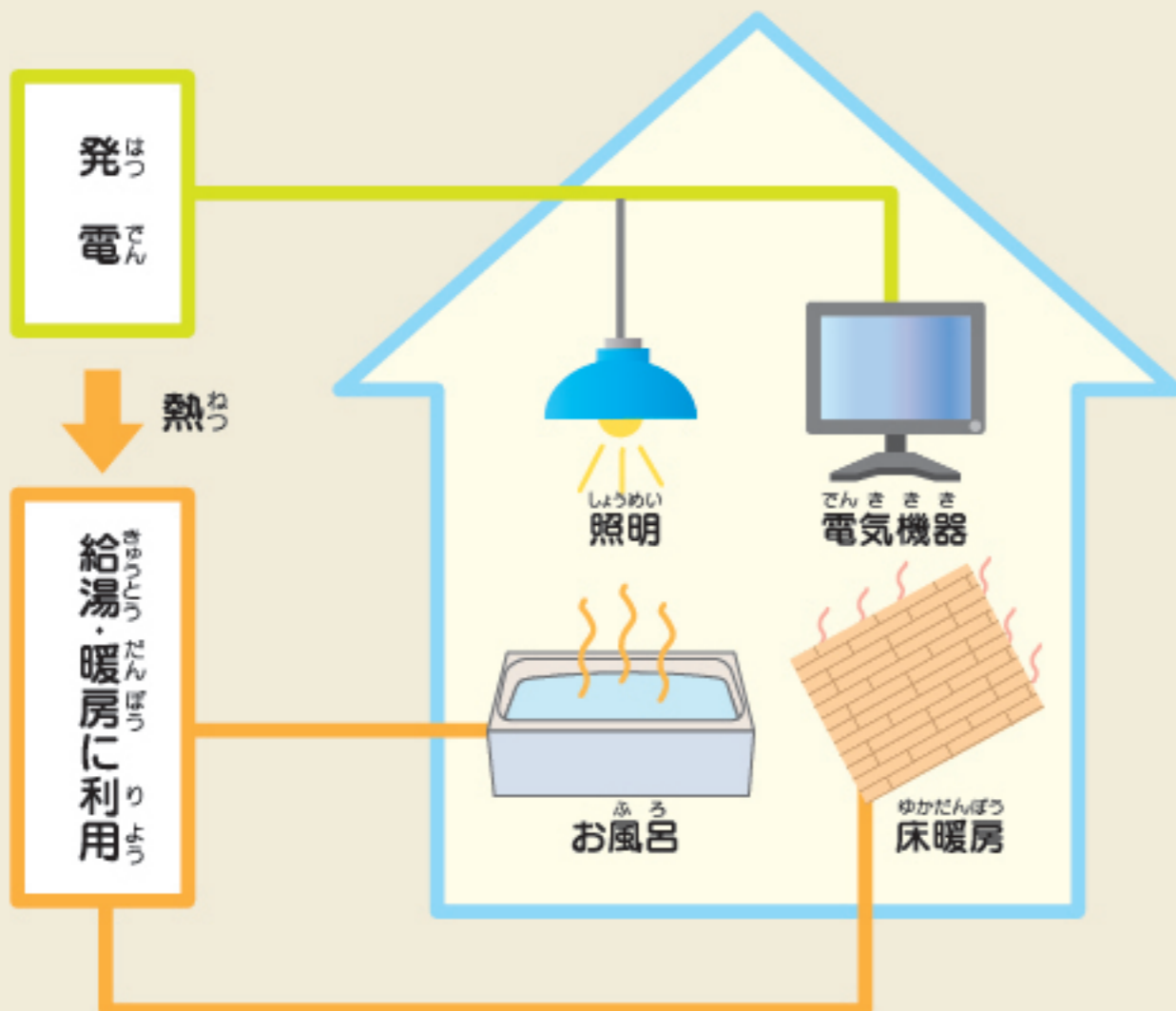


出典：資源エネルギー庁HP
公開資料(県で一部加工)

これからのエネルギーを見てみよう

エネルギーを無駄なくかしく利用 「コージェネレーションシステム」

コージェネレーションシステムとは、電気と熱を同時につくるシステムのことだよ。電気をつくり、その時に出る熱で部屋を暖めたり、お湯を沸かしたりすることができて、とても環境に優しいんだ。



自然からつくるエネルギー 「再生可能エネルギー」

太陽や風、川を流れる水の力などでつくられるエネルギーのことだよ。電気をつくる時に、地球温暖化の原因となる二酸化炭素をほとんど出さないし、資源が無くなることを心配しなくていいんだよ。



国の制度で新しくつくられた県内の再生可能エネルギー設備容量は全国6位で福岡県はとても進んでいるんだ。

太陽の光から電気をつくる
太陽光発電

北九州市 市民太陽光発電所
(北九州市)

風力で電気をつくる
風力発電

響灘風力発電所
(北九州市)

水の力で電気をつくる
水力発電

白糸の滝 小水力発電所
(糸島市)

木や生ごみなどで電気をつくる
バイオマス発電

おおき循環センター
「くるるん」(天来町)



福岡県の交通

まちの中心にある福岡空港と24時間使える北九州空港。新幹線や高速道路も通っていて、大きな港もあるんだ。みんなが利用しているの、乗り物を探してみよう。



主な都市へのアクセス

- 東京まで飛行機で1時間35分
- ソウルまで飛行機で1時間30分
- 大阪まで新幹線で2時間21分
- 鹿児島まで新幹線で1時間16分

	主要港湾
	空港
	山陽新幹線
	九州新幹線
	JR線
	高速道路 (IC・JCT)
	高速道路 (計画)
	都市高速 (福岡・北九州)
	都市高速 (事業中)
	地下鉄・モノレール
	その他私鉄

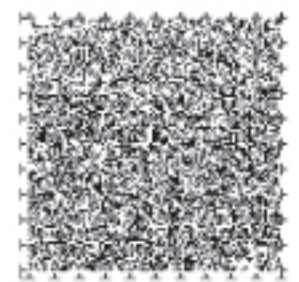
福岡空港の国際線路線図



北九州空港の路線図



福岡県は、人やものが行き来するのに、とても便利だね。



福岡県の環境

福岡県には、豊かな自然があり、たくさんの生きものがすんでいるよ。この自然環境や限りある資源を未来に引き継ぐために、わたしたちにできることを考えよう。



福岡県の豊かな自然と希少な生きものたち

わたしたちの生活に欠かせない水や新鮮な空気、食べ物などは、たくさんの生きものからの思いで支えられているよ。

でも、開発や地球温暖化の進行などわたしたち人間の活動によって、福岡県にすむ生きもののうち1000種を超える生きものが、絶滅のおそれがあるといわれているんだ。

生きものたちを守るために、まず、福岡県にどのような生きものがすんでいるのかを知ることが大切なんだよ。



クロツラヘラサギ

世界的にも絶滅のおそれのある鳥なんだ。冬を越すために、博多湾や曽根干潟にやってくるよ。



カブトガニ

北九州市にある曽根干潟は、日本有数のカブトガニの産卵地だよ。全国的にも、生息数が減ってきているんだ。



エツ

エツは、有明海の特産種で、国内では有明海にしかすんでいないんだ。地域の郷土料理の食材として昔から利用されているよ。



英彦山(シオジ林)

英彦山は、たくさんの希少な植物が生育している自然豊かな山なんだ。緑のきれいなシオジ林を見ることができるよ。

「エコファミリー」になって地球温暖化防止に取り組もう!

お家でテレビやエアコンをつけっぱなしにして、電気をたくさん使うと、地球全体があたたかくなって、自然災害が増えたり、身近な生きものがすめなくなったり、いろんな影響が出てくるんだよ。

福岡県では、地球の未来をみんなで守るため、「エコファミリー」を募集しているよ。

(お家でできる温暖化防止の取り組み)

- ・見ていないテレビや照明はこまめに消す
- ・冷房は28℃、暖房は20℃を目安に設定する

ほかにも、どんなことができるか家族みんなで話して考えてみよう!



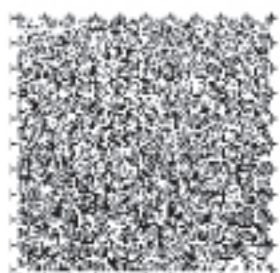
福岡県の新しいリサイクル

わたしたちの生活が豊かになるにつれて、限りある資源の使用量やごみの発生量が増えてしまって、大きな問題になっているんだ。

今までは捨てていたものを最新技術で別のものにリサイクルすることで、資源を大切にしながらごみを減らせるんだよ。



消火器の中に入っている消火薬剤を最新の技術でわたしたちが食べている野菜などの肥料にリサイクルできるんだ!



福岡県のスポーツ

福岡県には、野球、サッカー、バスケットボールのプロチームもあるし、スポーツが盛んだよね。スポーツをもっと盛り上げて、スポーツの力で福岡県をもっと元気にしていきたいね。



オリンピック・パラリンピックが2021年に東京で開催されることはみんなも知ってるよね。スポーツはする人だけでなく見る人も、かかわる人も元気にしてくれるもの。福岡県の選手がたくさんオリンピック・パラリンピックに出場できるといいね。

福岡県タレント発掘事業

小学5年生から中学生のみんなが自分に合ったスポーツを見つけて、オリンピック出場やトップアスリートを目指して特訓してるよ。日本代表として活躍している選手もいるんだ。



福岡県民体育大会(障がい者の部)ブラインドサッカー競技



福岡県障がい者スポーツ大会



パラスポーツ体験イベント

障がい者スポーツ推進事業

障がいのある人もない人も、みんながスポーツを楽しめる場所をつくっているよ。福岡県はパラスポーツができる環境も充実しているよ!

海外のスポーツ選手が福岡にやってくる

東京オリンピック・パラリンピック競技大会に向けて、さまざまな種目の海外の選手たちが福岡県内でトレーニングキャンプを行う予定なんだよ。

海外の選手と交流したり、外国の文化にふれる機会がたくさんできたり、福岡県のいいところを海外の人たちに伝える絶好のチャンスだね。



県内のキャンプ地の決定状況(令和2年6月1日現在)

<p>県・古賀市、福津市</p> <p>オリンピック</p> <p>ルーマニア(柔道)</p>	<p>県・宗像市</p> <p>オリンピック</p> <p>ロシア(7人制ラグビー女子)</p> <p>ブルガリア(柔道)</p>	<p>北九州市</p> <p>オリンピック</p> <p>タイ(卓球、テコンドー)</p> <p>パラリンピック</p> <p>英国(車いすラグビー)</p>
<p>県・福岡市</p> <p>オリンピック</p> <p>スウェーデン(全競技)、ノルウェー(全競技)*</p> <p>パラリンピック</p> <p>スウェーデン(水泳・陸上など4競技)</p>	<p>県・飯塚市</p> <p>パラリンピック</p> <p>南アフリカ(車いすテニス、水泳競技)</p>	<p>県・北九州市</p> <p>パラリンピック</p> <p>ドイツ(車いすバスケット)</p> <p>オリンピック</p> <p>コロンビア</p>
<p>県・田川市</p> <p>パラリンピック</p> <p>ドイツ、ペラルーシ(車いすフェンシング)</p>	<p>① 県・柳川市、みやま市、みやこ町、築上町</p> <p>② 県・築上町</p>	<p>① オリンピック</p> <p>オセアニア15の国・地域</p> <p>アメリカ領サモア、クック諸島、ミクロネシア連邦、フィジー、グアム、キリバス、マーシャル諸島、ナウル、バブアニューギニア、パラオ、サモア、ソロモン諸島、トンガ、ツバル、バヌアツ</p> <p>② パラリンピック</p> <p>フィジー、キリバス、バブアニューギニア、サモア、ソロモン諸島、トンガ、バヌアツ(陸上競技)</p>
<p>県・久留米市</p> <p>オリンピック</p> <p>ケニア(陸上競技ほか)</p> <p>カザフスタン(柔道ほか)</p>	<p>協定締結件数 19件</p> <p>協定締結市町村数 12自治体</p> <p>協定締結国・地域数 28の国・地域</p>	<p>ONOC</p>

福岡県の 商工業

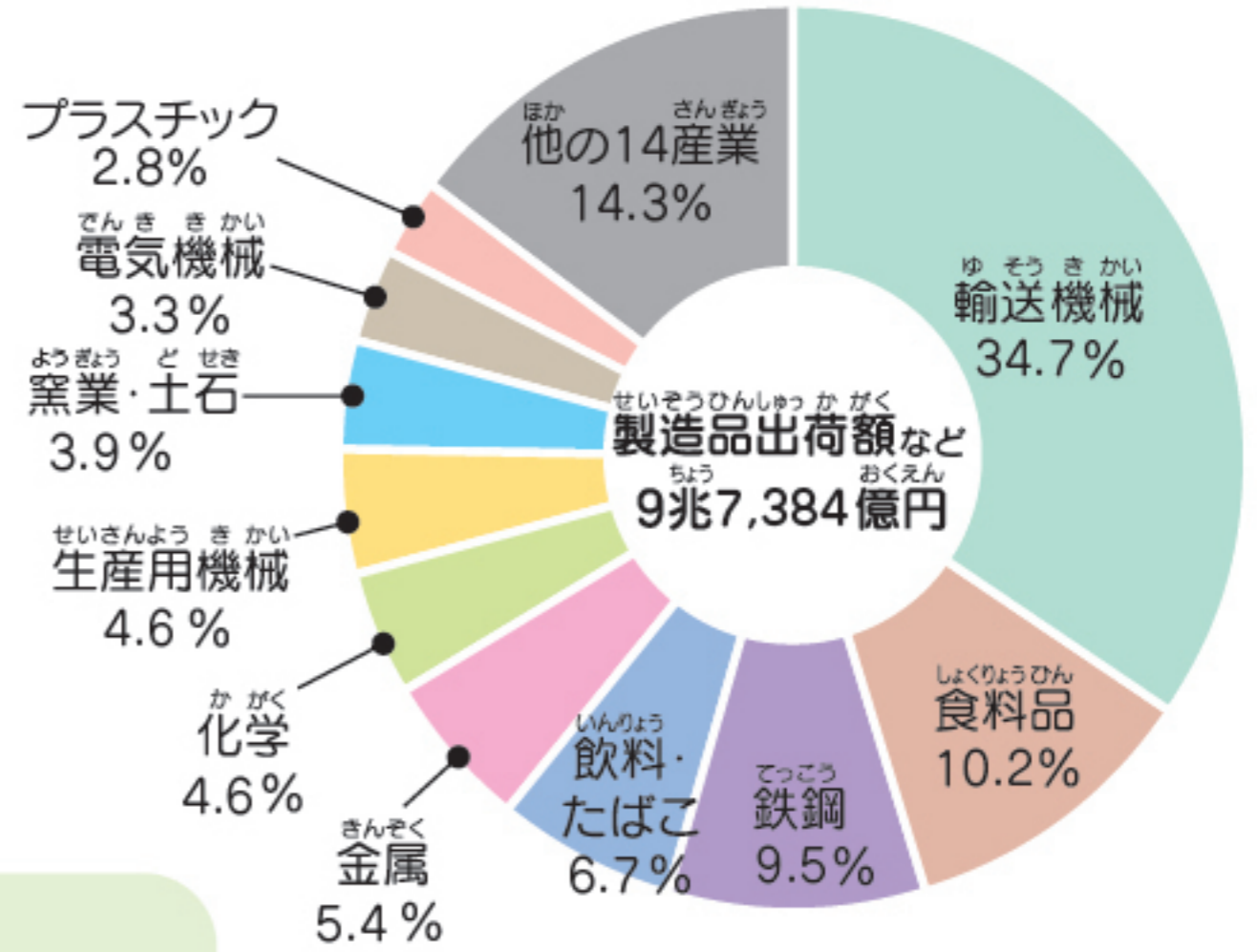
福岡県では最先端の研究や工業技術で、たくさん
のすぐれた製品が作られているんだ。
みんなの身の回りに、どのような製品があるか
探してみよう。



工業

昔は、鉄鋼や石炭を中心に発展してきたんだよ。
現在では、自動車やその部品などがたくさん作
られているんだ。

大学や企業が協力して、新しい技術や製品づく
りを研究していて、日本を代表する産業になっ
ているものもあるよ。



福岡県製造品出荷額など(平成29年)

自動車産業

福岡県には、日産自動車九州、トヨタ自動車九州、日産車体
九州の3つの自動車工場があります。また、となりの大分県にも
ダイハツ九州の自動車工場があります。

北部九州にあるこれら4つの自動車工場で生産できる台数は
年間154万台です。世界を見渡しても150万台以上乗用車を作っ
ている国は10か国しかありません。

1台の自動車を作るためには、およそ2~3万個もの部品が必要
です。これらの部品は、多くの関連工場で作られています。福岡
県内には、500社を超える関連企業があり、多くの人働いてい
ます。

このように自動車産業は福岡県にとって、なくてはならない重
要な産業です。



水素エネルギー産業

福岡県では、環境にやさしい水素・燃料電池の産業振興に取り
組んでいます。

九州大学では、水素・燃料電池に関する世界最先端の研究開発
が行われ、この分野で、福岡県は世界から注目されています。

県では、水素を使って走り、走行時に水しか排出しない燃料電池自動車
(FCV)3台を公用車として活用しています。

また、FCVの普及に向けて、FCVに水素を供給する水素
ステーションの整備も進めています。県庁敷地内に設置して
いる水素ステーションを含めて、現在、県内11か所に水素
ステーションが設置されています。



県FCV公用車



九州大学
水素材料先端科学研究センター



水素ステーション

