

## スープの充てん作業用に自動包装機を購入。新商品開発で外販も強化。

久留米市 **そば・うどん店**

### 有限会社 筑後家徳兵衛



1989年「徳兵衛うどん三瀬店」を創業、1993年「有限会社筑後家徳兵衛」設立。1998年「徳兵衛うどん上津店」開店。2019年「徳兵衛うどんみやき店」「徳兵衛うどん朝倉店」を開店、現在に至る。

所在地 福岡県久留米市本山 1-5-23

電話番号 0942-22-8881

<http://www.tokube.net/>



#### 企業情報



#### 経営革新の概要

### スープの充てん用に自動包装機を導入。

持ち帰り用うどんスープを自動で充てんする自動包装機を導入しました。各本支店でそれぞれ作っていた持ち帰り用スープを一ヶ所で製造し、作業負担の軽減と袋破損などの問題を解決する目的で実施したものです。今後は、自動包装機を活用して、もつ鍋セットやそうめんセットなど季節のメニューをいつでも味わえるよう贈答用の商品を開発していく計画です。

#### 取組み・挑戦

### スープの充てん作業が飛躍的に効率アップ。

導入後は、旗艦店の職人が作ったうどんスープを自動包装機で袋詰めし、同じ品質のものを各店舗に届けられるようになりました。手作業で1分間に1袋製造していたものが約20袋へと大幅に増え、生産効率がアップしました。全自動であるため、スタッフの負担が軽減し労働環境の改善に役立っています。

#### これからに向けて

### 未来のためのセントラルキッチン構想。

3年後にはセントラルキッチンを作り、各店舗に同じ品質のうどんを提供する体制を整えていく計画です。将来の労働者不足に備え建設するもので、ひいては、地域の皆様においしいうどんを変わらず提供していくための計画と捉えています。

支援者からの  
応援メッセージ



**久留米商工会議所**  
指導員  
**福嶋 芸郎**さん

江頭社長の人柄に魅せられ約15年間、金融相談や事業計画作成支援、出店戦略や従業員のスキルアップ支援など経営全般に渡って共に歩んで参りました。久留米を代表するうどん店になるよう、益々のご活躍応援しております!!



▲ 持ち帰り手打ちうどんや手作りお惣菜が充実。



▲ もつ鍋セット。



▲ 地元の常連さんなど、テイクアウトも好評。

#### INTERVIEW



代表取締役

**江頭 康夫**  
EGASHIRA YASUO

## 空き事務所を宿泊できる 体験型ショールームに。 新たな販促機会を創出。

大川市 管工事業（さく井工事業を除く）

### もりた住機設備株式会社



#### 企業情報

1968年設立。地元でいち早くLPガスを販売。得意とする管工事業（水道配管事業）を主に、住宅リフォームやオール電化リフォームなどを手掛ける。再生可能エネルギー（太陽光配電事業）も開始。

所在地 福岡県大川市大字酒見 517

電話番号 0944-88-3333

<http://883333.jp/>



## テイクアウト事業の強化と 通販サイト開設で お客様のニーズに対応。

八女市 専門料理店

### バル&キッチン SoL



#### 企業情報

10年の和食経験を経て、二度渡西し2016年八女で開業。本場スペイン料理の味を気軽に楽しめる本格バル。パエリア、オードブルのテイクアウト・巴斯クチーズケーキのお取り寄せ事業のほか、店舗隣でフラメンコ教室を開催。

所在地 福岡県八女市本村 425-11

電話番号 0943-24-8941

<https://sol-spain.com>



#### 経営革新の概要

##### 入浴・宿泊できる体験型ショールームを開店。

所有していた空き事務所を「諸富店」として改築し、入浴・宿泊ができる体験型ショールームとしてオープンしました。ガス衣類乾燥機や照明器具、内窓、置き畳などを導入。リフォームを検討中のお客様への販促スペースとして運用を開始しました。

#### 取組み・挑戦

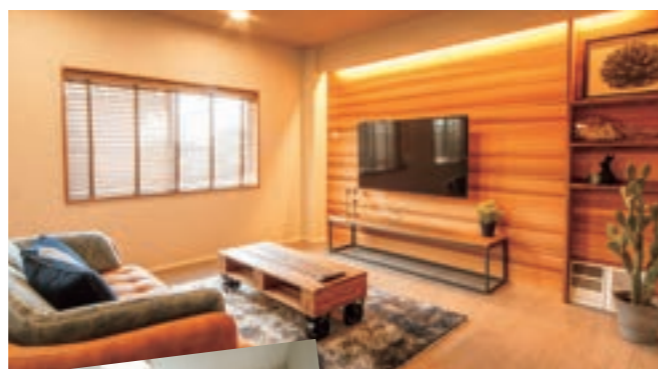
##### 家電やインテリアを揃え、リアルな生活空間を提案。

導入したガス衣類乾燥機を脱衣所に設置し、実際に使用して仕上がりの良さを体感していただくことができました。和室に設置した和紙調の内窓は、障子のような雰囲気を演出するほか断熱効果も。テーブルやペンダントライトに大川の家具を使ったことで、木の温かさを感じるリアルな生活空間を再現できました。「この空間をそのままリフォームで再現してほしい」とオーダーをいただくこともあり、改装の成果を実感しています。

#### これからに向けて

##### 体験型展示で販売促進。受注数アップを目指す。

諸富店のオープンで新たな営業機会に気づき、販促の視点を広げることができました。今後は諸富店を基盤として、多様なニーズに合わせた生活空間を提案したいと考えています。リフォームに限らず、新築も視野に入れた事業展開も見据えています。



▲ ワーキングスペースも兼ね備えたリビング。



▲ 置き畳を配した和室。



▲ 諸富店では入浴体験も可能。

#### INTERVIEW



取締役

森田 明子氏  
MORITA AKIKO

#### 経営革新の概要

##### 要望の多い人気スイーツをお持ち帰り商品に。

当店は八女市内唯一のスペイン料理専門店です。コロナ禍の影響で店舗のみの営業は厳しいと感じていたため、以前より好評だった「濃厚巴斯クチーズケーキ」をテイクアウトできないかと思い、製造と販売の強化に踏み切りました。

#### 取組み・挑戦

##### 従業員が作成したパッケージデザインを採用。

人気メニューの「濃厚巴斯クチーズケーキ」は地元産八女茶風味もあり、パッケージは「ノーマル」「八女茶」「お祝い」「感謝」を作成。今後もイベントに応じて様々なデザインを考えていきます。その他、スペイン料理のパエリア、アヒージョなどの単品料理やオードブルもテイクアウトを強化し、チラシを作成しました。

#### これからに向けて

##### 専門店ならではの魅力ある商品を届けたい。

オンラインショップ開設など販売チャネルを増やし、SNSを活用した販促で、新規顧客の獲得を図ります。新しい事業のおかげでスタッフとの連携も深まりました。今後は新しい商品の開発にも挑戦したいと思っています。実は今考えている商品があるのですが、今はまだ内緒にしておきます。楽しみにしてください。



▲ 八女茶ほか、ギフト用にパッケージを各種ご用意。

#### INTERVIEW



オーナー

今村 俊一氏  
IMAMURA SYUNICHI



▲ パエリアのテイクアウト用チラシを作成。

#### 支援者からの 応援メッセージ

大川商工会議所  
事務局長 兼  
中小企業相談所長  
松原 誠さん

お客様へのサービスをより強化していくという森田さんの事業転換期に、経営革新計画そして経営力向上計画の作成支援を行いました。テレワーク等に伴う部屋のリフォーム需要を見据えた取組みとなっており、お客様の利便性向上と自社の経営向上につなげていくものとなっています。今後も経営が順調にいくお手伝いが出ればと思います。

#### 支援者からの 応援メッセージ

八女商工会議所  
経営指導員  
中村 誠也さん

店内飲食を中心とした営業形態が厳しくなる中、菓子製造販売のための店舗改装やオンラインショップ販売事業を計画されていました。当所として、小規模事業者持続化補助金や経営革新実行支援補助金等の申請手続きの支援をさせて頂きました。積極的に新たな事業展開に挑戦される今村様を今後も支援していきたいと思っています。

## 伝統技術「へら鉸り加工」の魅力を伝える商品と販促ツールを作成。

久留米市 金属製品製造業

### 有限会社 江口へら鉸り製作所



#### 企業情報

へら鉸り加工技術を基盤に1975年創業。金属全般のへら鉸り及び旋盤加工を行う。より高い精度の確率、難材の対応、生産性の向上を目指しフルオートスピニングマシンを導入。オンラインショップも開設。

所在地 福岡県久留米市田主丸町豊城 482-1

電話番号 0943-72-3539

<https://www.eguchi-hera.com>



#### 経営革新の概要

### 「へら鉸り加工」した銅製フラワーベースを開発。

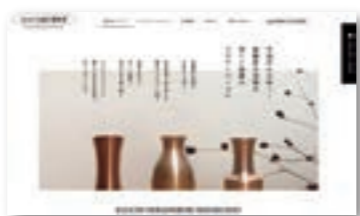
伝統的な職人の金属加工技術である「へら鉸り加工」を強みに、これまで製鉄所や半導体メーカーの生産機械部品製造を主力としていました。コロナ禍で得意先からの受注が半減。これを受けて、新たに一般消費者向けの商品として銅板を「へら鉸り加工」したオリジナルのフラワーベースをつくり、販売を開始しました。補助事業では商品パンフレットとホームページを作成しています。



#### 取組み・挑戦

### 販促ツールの作成で認知度向上と新規開拓。

パンフレットは500部作成し雑貨店や駅などに配布しました。贈答品用に受注をいただくなど、とても喜ばれています。また、ホームページが完成したことで、まだまだ一般の方には認知度の低い「へら鉸り」の技術を、より多くの方に知っていただけるようになりました。個人だけでなく企業からも問い合わせや相談をいただき、新たな取引につながっています。



◀ サイト内にはオンラインショップも開設。



▲ この道40年の職人が手づくりするフラワーベース。

#### これからに向けて

### 伝統技術のストーリーをSNSで発信する。

「へら鉸り」は完全な手作業でつくり上げる全国的にも珍しい伝統技術です。今後さらに多くの方の目に留まり、技術のストーリーを知っていただけるようにSNSでの発信にも力を入れていきます。

#### INTERVIEW



代表取締役

江口 聖二氏  
EGUCHI SEIJI

#### 支援者からの応援メッセージ

田主丸町商工会  
経営指導員  
長野 亮一さん

全国的にも珍しい「へら鉸り」の技術を活かし、会社の長い歴史の中で初めて一般消費者向け商品を作りました。手探りの状態からでしたが、商品を手にとった方から喜びの声をいただくことがチャレンジの励みになっています。今後は販路開拓支援に取組み、より多くの方に「へら鉸り」を知っていただきたいです。

## OA 機器への設備投資で実現。オンラインレッスンとライブ配信サービス。

筑前町 著述・芸術家業

### 時津りか



#### 企業情報

1999年東京藝術大学を卒業後、現在ソロコンサートや室内楽、オーケストラ等多多方面で活躍中。大学や高校で後進の指導にもあたっている。九州管楽合奏団所属、自由な形態のユニット「リベルタ」主宰、コントラバス・アンサンブル「フレンズ」代表。

所在地 福岡県朝倉郡筑前町弥永 1069-1

電話番号 0946-22-9215



#### 経営革新の概要

### コロナ禍を機に広げたオンラインの舞台。

イベントや音楽会は中止になり、対面レッスンも困難になったので収録や配信に必要な機材を揃え、オンラインで完結するビジネスモデルを構築しました。一つはオンラインの「コントラバス塾」。音大受験を目指す高校生のほか、未経験の方も参加してくださいました。もう一つの取組みはライブ配信です。「ZAIKO」や「ツイキャス」を使って演奏風景を配信しています。



◀ カメラやマイクなどの機材を使ってオンライン配信。

#### 取組み・挑戦

### いつでもどこでも学べるオンラインレッスン。

4Kビデオや収録用マイクを導入し、オンラインレッスンをスタート。その中で技術の向上を高めるために生徒さんから事前に練習動画を送っていただき、オンライン上で指導。レッスン後に「手直しレッスン動画」を配信することで、いつでも復習できる環境が整いました。場所と時間を選ばないのがメリットですね。

#### これからに向けて

### 音と映像、演奏の臨場感を追求する。

配信映像のクオリティを高めたいと思います。カメラを増やし、アングルを切替えることで演奏の臨場感を追求したいですね。そして、ゆくゆくはコントラバスだけでなく音楽全般を学べるミュージックスクールを展開していきたいです。



▲ ライブ配信の様子。



▲ 対面指導は距離を取りながら実施。

#### INTERVIEW



コントラバス奏者

時津 りか氏  
TOKITSU RIKA

#### 支援者からの応援メッセージ

筑前町商工会  
経営指導員  
廣重 美香さん

オンラインでのコントラバス塾を開校するなど早く対応されました。音楽家の経営革新実行支援金の支援については、商工業者とは違った目線での支援も必要であり、時津さんからの音楽業界の現状などヒアリングを十分に行っていました。今後もオンライン塾生や演奏会へ来ていただく方が増えることを応援していきます。

## クローズドタイムを活用した テイクアウト体制構築で さらなる集客・売上拡大を図る。

柳川市 専門料理店

### 豚骨らーめん・創作麺 CRAZY MALT



2007年、三瀬郡大木町にて創業。2014年、柳川市に移転。社員数4名の豚骨ラーメン専門店。麺はこだわりの2種を使い、重厚な3つの羽釜で作られるスープは、豚頭とゲンコツを使った久留米伝統の「呼び戻し」製法。

所在地 福岡県柳川市三橋町柳河  
823-1 北寺ビル1階  
電話番号 0944-69-9191  
<https://crazy-malt.com/>



#### 企業情報



#### 企業情報



## 本格フレンチシェフの 洋風おせちを販売。 真空包装技術で生産性向上。

久留米市 専門料理店

### OKUMURA-TEI



2012年、昭和初期の民家を改装し洋風キッチン&草木染めギャラリーとしてオープン。調理師学校の講師やフランスでの修行、大手ホテルなどの経験を持つオーナーシェフと、以前草木染めの工房を営んでいた奥様と夫婦で経営。

所在地 福岡県久留米市田主丸町常盤 1130-1  
電話番号 0943-72-3785

#### 経営革新の概要

##### テイクアウト商品強化で販売促進。

販売強化のために新商品を開発。半加工ラーメンを販売したほか、クローズドタイムを利用したテイクアウト限定メニューの販売を企画しました。販促のために新しくデスクトップパソコンを購入。ホームページと動画の作成、チラシ配布やLINEアカウント運用で集客を図りました。完全予約制のグリルドポーク(焼豚)専門店業態の準備も進めています。

#### 取組み・挑戦

##### テイクアウト用の新商品開発で売上拡大。

ラーメンの持ち帰りは思った以上の反響があり、成果を感じています。また、クローズドタイムを活用したテイクアウト事業では、既存メニューにない「焼豚チャーハン」や「高菜チャーハン」、「ホルモン焼」を取り入れ、新たな需要獲得を目指しました。



▲ テイクアウト用のメニュー表。  
お持ち帰り用「らーめん」は500円。



▲ 「焼豚チャーハン」(560円)と  
「らーめん」(590円)。

#### INTERVIEW



オーナー

中ノ森 隆氏  
NAKANOMORI TAKASHI

#### これからに向けて

##### オンライン活用で効率的な受注体制を。

テイクアウトの実施により、完全予約制のグリルドポーク(焼豚)専門店の構想が大きく前進しました。テイクアウトは注文の時間帯が重複する傾向にあるため、オーダーシステムの改善と人員確保が目下の課題です。今後はホームページやLINE、SNSなどをうまく活用して効率的な受注体制を構築します。

#### 支援者からの 応援メッセージ



柳川市商工会  
経営指導員  
青木 一幸さん

若く明るく前向きなご性格でお客様にも愛されている上、真摯にご商売に向き合っていることを強く感じ、地域をけん引するリーダー企業の一つになってもらいたく重点支援先を選択させていただきました。福岡県経営支援モデル企業にも推薦し、経営革新計画及び実行支援補助金も申請採択。コロナ禍でも前向きに取り組んでいらっしゃいます。

#### 経営革新の概要

##### 真空包装で本格フレンチ技術を最大限に。

自宅で温めて食べられる真空包装の洋風おせちを開発。併設する草木染めのギャラリーで作った風呂敷に包んで販売しました。さらに、ランチなどで使用する自家製ドレッシングや香草オイル、サラダチキンなどをテイクアウト商品として展開。フレンチのシェフが作る本格メニューとして近隣店舗と差別化を図りました。

#### 取組み・挑戦

##### 目標販売数をクリア。生産性の向上も大きな収穫。

家庭で温かい洋風おせちを味わっていただくことが付加価値になると考え、真空包装を採用しました。今年は50個が予約で完売し、お客様からは「家族みんなで楽しめます」など好評をいただきました。また、真空包装の活用で仕込みがしやすくなり、通常営業の作業効率や生産性も格段に上がりました。

#### これからに向けて

##### 来年は洋風おせちの販売数アップを。

真空包装で旬の食材を良い状態のまま保存できるようになり、サービスの質も向上できたと感じています。来年は洋風おせちの販売数をさらに増やすのが目標。イートイン・テイクアウトともに今後も新しい挑戦を続け、お客様に満足していただける料理を作りたいと思います。



▲ 真空包装のお料理と組合わせた  
「洋風おせち」。琵琶の木で手染め  
した風呂敷に包んで販売。



◀ 手作りドレッシングと  
香草オイルも、全てオ  
ナーシェフの手作り。

#### INTERVIEW



オーナーシェフ

奥村 公記氏  
OKUMURA KOKI



#### 支援者からの 応援メッセージ



田主丸町商工会  
経営指導員  
長野 亮一さん

経営革新計画策定2回目となる今回は、自宅でもお店の味を楽しんでいただけるようにとの想いから、おせちやローストビーフの真空包装販売に取組まれました。他の商品にも応用するなど補助事業を有効活用されています。また、店内の感染対策にもしっかりと取り組んでいらっしゃいますので、安心して来店いただければと思います。

## ワンコイン弁当、 テイクアウト惣菜を機に 新たな顧客層を獲得。

広川町 食堂・レストラン  
居酒屋 籠 - かご -



大阪で10年、中華料理専門店で修業をしたのち、地元広川町に2015年オープン。名物の麻婆豆腐は有名で、広く人気を集める。一般的な居酒屋に比べ本格的な中華レストランとなり、一線を画している。

所在地 福岡県八女郡広川町新代 631  
電話番号 0943-24-8607  
<http://www.izakaya-kago.com>



### 企業情報



## 工具持ち込み不要！ DIYの工作場を開設し 新規依頼のきっかけづくり。

みやま市 木造建築工事業  
今村弘建設



1965年瀬高町にて創業。家族で経営。モットーはお客様の困った顔を笑顔に変える「ねぎだれ大工」。近隣住人(旧瀬高町8,000世帯)を中心に、新築、リフォーム、手摺工事を行う。また介護保険を使用した住宅改修の事業も展開。

所在地 福岡県みやま市瀬高町下庄 698-1  
電話番号 0944-62-4314  
<https://imamurahiroshikensetsu.com/>



### 企業情報



### 経営革新の概要

#### ワンコイン弁当で主婦層の心を掴む。

「昼は定食・夜は居酒屋」と来店型の営業だったこの店にとって、コロナ禍による外出自粛は大打撃でした。そこで、ワンコイン弁当を企画し、弁当3種を発売。店先に看板を出すまでとは全く違う客層が集まるようになりました。道路を挟んで向い側がドラッグストアだったことが功を奏したのだと思います。お子さま連れのお母さんなど主婦層にも来ていただけるようになりました。



▲ テイクアウトをスタートしたことで女性客が増加。

### 取組み・挑戦

#### テイクアウトをきっかけに認知度アップ。

来店客の6割が注文をする人気メニュー「麻婆豆腐」をテイクアウト用に変え「マーボー丼」の販売を始めました。その他、日替わり弁当と唐揚げ弁当、テイクアウト惣菜約20種を用意。今まで昼休みや仕事帰りの男性客が大半を占めていましたが、買い物帰りの女性客が増え、認知度が高まった手応えを感じています。

### これからに向けて

#### オリジナル商品の販売促進に注力。

「麻婆豆腐の素」や「中華万能たれ」、「エビチリソース」などオリジナル商品を開発しました。店内ポスターやチラシ、SNSでの配信で少しずつ注文が入り始めたところです。今後に備え、料理の提供以外でも売上が立つよう販促に力を入れていきます。



▲ 万能たれ等のオリジナル商品。

▲ 店内にも商品ポップやチラシを掲示しPR。



代表  
庄籠 壮氏  
SHOGOMORI TAKESHI

### INTERVIEW

### 経営革新の概要

#### 作業場をDIYの工作場に改装。

作業場の一部を改装し、DIYの工作場をつくりました。以前から構想はあったものの、場所の確保や道具の準備を考えるとなかなか思い切れずにいたのです。補助金事業で念願の工作場を開設し、インパクトドライバーなどの工具も購入できました。

### 取組み・挑戦

#### 初心者でも失敗しない安心安全なDIY。

DIYは正しい知識を持っていないと配管や配線を壊して危険につながったり、サイズが合わずに失敗で終わってしまったりすることもしばしば。当社の工作場では、建設現場で経験を積んだ大工職人や建築士が設計から組立てまでをサポートしています。学習机に合う棚を作りたいと親子で利用された方からは、「いい思い出ができた」と好評をいただきました。

### これからに向けて

#### 体験してわかる、ものづくりのおもしろさ。

DIYをきっかけに、事業の柱である家のリフォームや新築の需要を掘り起こし新規顧客の獲得ができることを期待しています。ゆくゆくは、さらに作業場を改装し、リフォームや新築のイメージができるショールームを併設する予定です。今後も、ものづくりのおもしろさを伝えていきます。



▲ 子どもでも使いやすいように、小さめの工具を購入。



◀ 作る楽しさを体感。難しい箇所は、すかさず補助。



◀ 親子がDIYした右側の棚は、デスクとピッタリ。



代表  
今村 広一氏  
IMAMURA HIROKAZU

### INTERVIEW

### 支援者からの 応援メッセージ

広川町商工会  
経営指導員  
田中 美穂さん

早期にテイクアウトに取組まれ、地域の飲食店のけん引役となった事業者様です。本事業では、事業計画の策定から進捗確認、実績報告の策定を支援しました。取組む前に相談いただくことで、補助金や専門家の活用などできる支援が広がります。今後も活用できる支援策をご提案し、伴走的に応援していききたいと思います。

### 支援者からの 応援メッセージ

みやま市商工会  
経営指導員  
田中 邦弘さん

当時、代表者のご子息であった広一氏から、事業承継とともに新たな事業【建設会社が行う本格的なDIY事業】を行いたいとの相談がございました。実施することで、新規顧客の取込みや、既存のお客様と接点をもち、新たな販路の開拓と売上増加につながるものと思います。今後も広一氏をサポートし事業を応援していきたいです。

## 「下請け」から「元請け」へ転換。 天然素材を使った 合掌づくりの家を提案する。

八女市 一般土木建築工事業

### 有限会社 立石工務店



2002年設立。親子3代にわたり建設業を営む。地域のハウスメーカーとして、見積・受注・設計・施工管理を行い、木造住宅の新築・改装(リフォーム)、木工の下請け、公共工事などを手掛ける。

所在地 福岡県八女市星野村 8888  
電話番号 0943-52-3555  
<http://tateisi-koumuten.com/>



## 八女産あまおう 100%使用。 スパークリングワインの開発による 新規顧客の獲得と売上拡大。

八女市 酒類製造業

### 立花ワイン株式会社



地域の特産品であるキウイの加工工場として1992年第三セクターで開業。現在地元特産フルーツを原料にフルーツワインの生産を行っている。そのノウハウから各地より醸造委託も増加。また観光用に工場も開放し見学が可能。

所在地 福岡県八女市立花町兼松 726  
電話番号 0943-37-1081  
<https://www.tachibanawain.co.jp/>



#### 企業情報



#### 企業情報



#### 経営革新の概要

##### 新たな柱となる元請けの施工事業。

事業の約8割を占めていた木工の下請け業がコロナ禍で半減してしまいました。より安定的な事業を展開していくために、「下請け」から「元請け」への転換を決意。提案力の強化を目的に「3DCAD」を導入し、広報物としてパンフレットも1,000部作成しました。

#### 取組み・挑戦

##### 本当に居心地の良い家づくりを伝える。

パンフレットでは、天然素材八女杉無垢の自然乾燥材を使った合掌づくりの家を提案しています。自然乾燥材とは、法隆寺の五重塔にも使われていて耐久性や通気性に優れた資材です。特性を知る工務店ならではの強みを活かして、住み心地の良い家づくりを伝えるツールが完成しました。自社運営のハウジングカフェ「星野村 カフェ&ジムSora」などで手に取ることができます。

#### これからに向けて

##### 家づくりセミナーで新規受注を強化。

今年の7月からハウジングカフェを発信地として、家づくりのセミナーを開催します。テーマは「自然素材の良さ」や「失敗しないための家づくり」。自社の家づくりをPRして、新築受注に向けた取組みを強化していきます。



▲ 3DCADで提案。



▲ 趣ある空間も演出。柱を使わない合掌づくりの構造。



▲ ハウジングカフェ。

#### INTERVIEW



代表取締役

立石 弘和氏  
TATEISHI HIROKAZU

#### 経営革新の概要

##### 家飲み需要と若い新規顧客の開拓へ。

当社は国内でも珍しいフルーツワイン専門のワイナリーとあり、フルーツワインの製造をはじめ一般の工場見学も受入れています。しかし、このコロナ禍で工場見学が激減。家飲み需要が高まったこと、新規顧客の獲得と売上の拡大に、以前から要望の強かったスパークリングフルーツワインの商品化に取組みました。

#### 取組み・挑戦

##### 初のスパークリングワインの開発と商品化。

八女産あまおうを贅沢に使用した商品を開発。今回の補助金でスパークリング加工を他社で行うことができ、商品化が叶いました。また、その商品を印象付けるパッケージから展示会等での販促物としてポスターパンフレット、タペストリーなどを制作。ECサイトの強化も図りました。女性や若い方を中心に好評です。

#### これからに向けて

##### フルーツワイン専門ワイナリーの強みを活かして。

予約や問い合わせを多くいただいています。これまで同様、直売所や道の駅、物産館での販売を強化していくほか、イベントやネットでの販売などさらに販路を拡大していく予定です。また、会社のPRにも繋げ、これまででも依頼が多かったOEMでの製造にも取組んでいきます。



▲ 新商品PR用のパンフレットも制作。



▲ ワイナリーに隣接する直売所には旬のフルーツワインのほかスイーツといった加工品も販売。

#### INTERVIEW



代表取締役

野中 偉夫氏  
NONAKA ISAO

#### 支援者からの 応援メッセージ



八女市商工会  
経営指導員  
富松 宏元さん

立石弘和社長はまだ若く希望に満ちた青年です。父親の後を継いで会社の強みを生かした事業へと変革のチャレンジにも積極的で、今後の展開も期待できます。会社の実績につながるサポートを目指し、伴走支援を心掛けて行きたいと思っています。

#### 支援者からの 応援メッセージ



八女市商工会  
事務局長  
太田 博文さん

立花ワイン様は立花町の基幹産業であるキウイ、イチゴ等のフルーツを加工しワインを作る地域特産品開発のパイオニアです。これからも地域に根ざした事業活動を期待しています。商工会としては各種の支援ツールを活用し、事業者様のバックアップ的な支援を実施していきたいと思っています。

設備導入で生産性向上。  
惣菜やワインの販売で  
顧客のニーズを開拓。

うきは市 酒場・ピヤホール

## Vin café PROSPERO

ヴァン カフェ プロスペロ



### 企業情報

2018年創業。ソムリエがセレクトする世界のワインを提供するカフェ&バー。常時80種類のワインを在庫・管理し、販売。生産者や他社と連携をしたイベントを開催するなど、従来のカフェ&バーにとらわれない営業を展開。

所在地 福岡県うきは市吉井町 1251-6-2F

電話番号 0943-73-7303

<https://vincafe-prospéro.com>



### 経営革新の概要

#### 設備投資で環境改善。テイクアウトも実施。

テイクアウトメニューを開発し、チラシの制作やSNSを使った告知で新たな顧客を開拓。大型冷蔵庫や冷凍庫、ガスレンジ、作業道具などを導入し生産性向上を目指しました。冷凍庫の保存量は約5倍に増え、オープンの容量アップや作業スペースの確保で一度に調理できる量が増加し、作業時間が短縮されました。



▲設備が整ったことで、店内そしてテイクアウトで楽しんでほしいアイテムが充実。



▲テイクアウト用のキッシュは、ピース買いも可。

### 取組み・挑戦

#### 生産性向上で新たなターゲットを発見。

夜営業がメインでしたが、コロナ禍でランチ営業やテイクアウトに挑戦しました。テイクアウトではキッシュなどのメニューを開発し、ワインと合わせて販売。その結果、潜在顧客や従来の作業の改善点など多くの気づきがあり、今後の営業について新しい視点で考えることができました。作り置きや商品開発がしやすい環境が整い、作業効率も大幅にアップしたと実感しています。

### これからに向けて

#### ワインの楽しみ方を、地元でさらに広げられたら。

テイクアウトがきっかけで、ワインショップとしての伸びしろがまだまだあるとわかりました。今後も継続して惣菜やチーズ、それらに合わせたボトルをご提案し、家庭で気軽にワインを楽しむ習慣を広げて新たなニーズを開拓したいと考えています。



### INTERVIEW



オーナーソムリエ

石井 徳氏  
ISHII TOKU

### 支援者からの 応援メッセージ

うきは市商工会  
経営指導員  
森山 圭さん

カフェとして留まることなく、自社の強み(うきは市唯一のソムリエ、ワインの知識、イベント開催力)などを活かし取組んでいます。商工会としては青年部担当の経営支援員が中心となり、事業者の想いを形にするためサポートをしました。知恵を出し自ら行動されており、商工会としても継続して応援していきます。

オリジナルパッケージで  
他社との差別化を図り  
ギフト商品の販売に注力。

うきは市 各種商品小売業

## 生活購買店 reed



### 企業情報

2016年開業。全国各地より厳選した衣食住に関わる商品や、毎日の生活の中で暮らしに寄り添ってくれる道具やモノを販売。店頭では様々な企画展や限定商品の展示会を行う。

所在地 福岡県うきは市吉井町 1137-2F

電話番号 0943-76-9480

<http://reed-life.com/>



### 経営革新の概要

#### オリジナルのギフトパッケージで差別化を図る。

ギフトアイテムの売上をアップさせる試みとして、オリジナルのギフトボックスと包装紙、ショッピングバック、シールなどの周辺資材を開発・作成しました。コロナ禍と同時に売上が伸びているオンラインショップのギフト需要に対して、商品の付加価値を高めました。

### 取組み・挑戦

#### 提案の選択肢を増やし、顧客満足度を向上。

ギフトパッケージのパターンは、お付き合いのある大分県在住のイラストレーター・ムツロマサコさんにデザインいただきました。主役となる商品が引き立つよう、できるだけシンプルに仕上げています。これまでは既製品の無地のギフトパッケージ1種類しかなく、お客様に選択肢がありませんでしたが、選択肢が増え、より魅力的なギフト提案ができるようになりました。

### これからに向けて

#### オンラインショップからのギフト需要を強化。

店頭でのギフト需要に比べるとオンラインショップからのギフト需要はまだ少ないのが現状です。現在は約15%のギフト率を3年後には30%にまで増加できるように、オンラインショップでの販促を強化していきます。



◀昨年リニューアルしたオンラインショップ。

### INTERVIEW



代表

中村 航介氏  
NAKAMURA KOSUKE



▲全国の作家が手がけた生活雑貨が取揃う。

### 支援者からの 応援メッセージ

うきは市商工会  
経営指導員  
矢野 朝美さん

新型コロナウイルス感染症の影響により、消費者のネット通販利用が急増していることにいち早く着目し、オンラインギフト需要に向けた先読みした行動力に心を動かされました。これからもreedさんのファンとして応援、そして引き続き必要に応じた支援を行ってまいります。

## 感染症対策に応じた魅力ある陳列改善で満足度アップを図る。

うきは市 菓子・パン小売業

### ぱんのもっか



#### 企業情報

2010年、吉井町に「モナパン」を開業。2013年、移転に伴い屋号を「ぱんのもっか」へ。地元うきは産を原材料に農園や食事処などとコラボしたパンの提案を行う。また、朝ごはん会、夜ごはん会なども開催。

所在地 福岡県うきは市吉井町 1127-5

電話番号 0943-75-3303

## 食生活を意識した新商品「プレミアムミニ食パン」。地域の特産品にも着目。

うきは市 菓子・パン小売業

### YOSHII ふなき



#### 企業情報

1990年創業のベーカリーショップ。店舗販売の他、「道の駅うきは」「耳納の里」で販売のほか、市内の保育園・介護施設へ納入。安心安全な原材料と製法にこだわりを持つ。1992年、全国植樹祭にて天皇后両陛下へ最高級絹食パンを献上。

所在地 福岡県うきは市吉井町生葉 730-8

電話番号 0943-76-2794

#### 経営革新の概要

##### レイアウトを改善しアイテム数を増加。

これまでは商品を隙間なく並べ、お客様が密の状態でご来店していました。コロナ禍で入店人数を制限。感染症対策に対応した陳列改善を図るため、新たに棚や木箱を導入しました。レイアウトを見直したことで一時は20アイテムしか陳列できなかったパンを100アイテムにまで増量。テラス用テーブルを設置し、安心してパンを召し上がっていただける場もつくりました。



◀イートイン用のテラステーブル。

#### 取組み・挑戦

##### 行動動線を効率化。安心安全な環境を整える。

商品数が増え、お客様には大変ご好評をいただいています。これまでパンが少なくなるとお客様の間に縫って何度も補充が出ていましたが、棚が増えて補充回数が半減したことで、お客様やスタッフにとって安心安全な環境を整えることができました。



◀多い日には2,000個のパンを売上げる。

#### これからに向けて

##### お客様第一の店づくりを目指して。

これまで「食べて健康に！」をテーマにパンづくりをしてきました。コロナ禍をきっかけに、よりお客様の視点に立てたことで、安全に購入できる店づくりについても考えることができたと思います。今後も子どもからお年寄りまで幅広く楽しんでいただけるよう、来店されるお客様を一番に大切にしていきます。



▲壁付き棚のほか、バケット什器などを設置。



代表

吉岡 亮次氏  
YOSHIOKA RYUJI

#### INTERVIEW

#### 経営革新の概要

##### 高級食パンブームを追い風とした商品開発。

地元で人気の食パンよりも小さい「プレミアムミニ食パン」を販売。現代の食生活に合った食パンの楽しみ方を提案し、新たな需要を開拓します。うきは産のフルーツや野菜、(株)藤井養蜂場様のはちみつなどの地域資源を活用し、調理パンのメニューも拡充。チラシやSNSで周知を図り、新規顧客にPRしました。

#### 取組み・挑戦

##### 新商品開発と店舗整備で売上回復を。

冷蔵ショーケースを新設したことで陳列スペースが十分に確保でき、効果的なディスプレイが実現しました。店舗への誘導のために看板も制作。さらなる集客が期待できます。本事業のおかげで従来の課題を解決し、アイデアを実行に移すことができました。経営革新に向けて大きく前進できたと実感しています。

#### これからに向けて

##### 社会の変化をチャンスに変える。

今回開発した3種の「プレミアムミニ食パン」をベースに商品開発を重ね、集客に繋げていきたいです。更には地域の特産品を使い、市外・県外からの観光客も取り込んでいきたいですね。昨今の高級食パンブームや中食需要といった食生活の変化を好機と捉え、これからも挑戦し続けます。



▲大型看板は国道沿いに設置。

▲惣菜系サンドが並び、今回導入した多段冷蔵ショーケース。



▲店内には常時約80種類のパンが勢揃い。



製造責任者

船木 宗一郎氏  
FUNAKI SOICHIRO

#### INTERVIEW

支援者からの  
応援メッセージ

うきは市商工会  
経営指導員  
森山 圭さん

地域外からのお客様が多い店舗とあり、新型コロナウイルス感染症拡大により大きな影響を受けました。そこで本計画を通して、入店制限、レイアウト変更、従業員の皆様に感染から守る対策と同時に生産性向上に知恵を出し取組まれています。商工会として引き続き応援します。

支援者からの  
応援メッセージ

うきは市商工会  
経営指導員  
森山 圭さん

事業計画策定支援から商品開発、販売促進、マッチングなど様々なサポートをしてきました。昔ながらの製法を守りつつ、トレンドを捉えた新商品開発を行うなどチームを中心に頑張っています。商工会として引き続き応援していきます。



## 親子3代で守る老舗の暖簾。 キッチンを拡張して新たに 焼き菓子販売をスタート。

田川市 婦人・子供服小売業

### 株式会社 チャイム・スポット



1911年に創業した松岡呉服店が起源。現・代表取締役の松岡英樹氏は4代目にあたる。1984年、婦人服小売業として「株式会社チャイム・スポット」を設立。服飾を取り扱う傍ら、店舗の一部を改装し数年前から飲食店舗も経営。

所在地 福岡県田川市本町 7-16  
電話番号 0947-45-3639

#### 企業情報



#### 企業情報



## 遊びとアートの融合。 缶バッジやマグネットで モノづくりをもっと身近に。

飯塚市 喫茶店

### 株式会社 イージーランド - Cafe EASYLAND -



1977年設立。造園業からカフェ経営へ業種変換。アメリカ滞在の経験を活かし、内装も自らデザイン・改装をし、個性的な店を展開。オリジナルドリッパーを用いたスパイスコーヒー元祖の店。

所在地 福岡県飯塚市片島 3-10-1  
電話番号 0948-80-5739  
<https://easylandcoffeeasters.com/>



#### 経営革新の概要

##### 厨房拡張で飲食料品部門の強化へ。

店舗一面を改装して、数年前から飲食業を開始。もやしがつぶ入りに入ったオリジナルのお好み焼き「もやと口」を販売しています。婦人服店の主要な顧客である中高年層の外出の機会が減る一方で、飲食料品のニーズは高く、一定の売上が見込めます。今回はキッチンを広げ、生産能力の向上と作業効率化を目指しました。

#### 取組み・挑戦

##### 顧客の要望を叶える、地域の拠り所。

「もやと口」が生まれたのは、「洋服は毎日買えないけど、食事があるなら毎日立ち寄れる」という常連のお客様の声がかきかけでした。今回はパティシエの資格を持つ次女を中心に、クッキーやパウンドケーキなどの6種の焼き菓子を開発しました。菓子類は手土産などギフト需要もあるため、新たな顧客開拓につながると見込んでいます。

#### これからに向けて

##### 生活に欠かせない「衣」「食」の相乗効果を期待。

今後はセット販売や新商品の開発にチャレンジし、新たな来店動機を模索したいと考えています。婦人服と飲食料品が自然に共存し、相乗効果が得られる店づくりを目指して、今後も地域に密着しながら着実に計画を推進します。



◀拡張工事で路面から見えるようにしたカウンター。



◀焼き菓子は次女・由季乃さんの手作り。



▲ふわふわの「もやと口」(手前左右)と「もやめん」(奥)。

#### INTERVIEW



飲食料品担当

松岡 夕美氏  
MATSUOKA YUMI

#### 経営革新の概要

##### 海外で触れた缶バッジ文化で新規事業を。

アメリカで親しまれている缶バッジカルチャーを知ってもらおうと、缶バッジを使ったアート作品制作を主体とした新規事業「Button Culture (ボタンカルチャー)」を立ち上げました。自家焙煎のコーヒーを販売する店内で、缶バッジやマグネット、グッズを展示・販売。自分の描いた絵や写真などを使ったオリジナルアイテムが作れる体験サービスも新たにスタートしました。

#### 取組み・挑戦

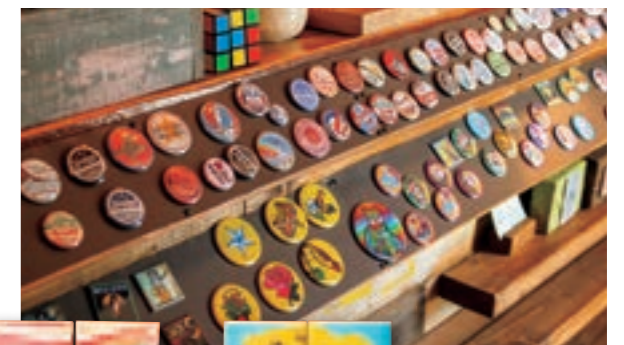
##### 世界の名画が身近になる「パズルアート」。

「手軽に触れるアート」をコンセプトに、4枚の正方形のマグネットを自由に組合わせて遊べる商品「パズルアート」を考案。ヒントになったのは、アメリカで暮らしていた時に見た光景です。海外では日常的に、缶バッジ型のマグネットを冷蔵庫にたくさん飾ったり、衣服に付けたりして楽しんでいました。アートを身近に置くカルチャーを、日本でも広げていきたいと思っています。

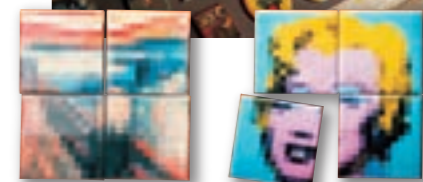
#### これからに向けて

##### 遊び心を刺激するカルチャーの発信拠点として。

気軽にモノづくりができる雰囲気とチャレンジ精神は、アメリカならではのポジティブな文化。こうしたマインドに触れる機会と場所を増やせるよう、ネット販売もさらに強化したいですね。



◀カウンターに並ぶマグネット缶バッジ(300円)。



▲ 個性的なパズルアート(4枚1,000円)。



▲ バッジを飾れる「ウッドブロック」も人気アイテムのひとつ。

#### INTERVIEW



オーナー

長谷川 幹氏  
HASEGAWA KAN

#### 支援者からの 応援メッセージ



田川商工会議所  
経営指導員  
織田 誠さん

親子3代とても仲良く、いつも羨ましく思っています。「もやと口」ももちろん美味しいのですが、商品に加わった「焼き菓子」は、さすがパティシエの有資格者と思わせる美味しさで、味にうるさいうちの次男も大絶賛でした。お店に伺うと可愛い4代目にも時折お会いでき、将来何を作るのか、本当に楽しみです。

#### 支援者からの 応援メッセージ



飯塚商工会議所  
経営指導員  
石田 圭介さん

長谷川社長は、海外留学・海外での起業の経験から、スパイスコーヒーの販売や「ものづくり」をコンセプトとしたカフェ経営などユニークな取組みを行っています。長谷川社長の自由な発想を実現するために経営計画策定など支援してきました。今後も福岡県に他に無いユニークな企業として発展していくことを応援します。

本格フレンチが自宅や職場に。  
洋食弁当のテイクアウトで  
新たな顧客を掘り起こす。

飯塚市 専門料理店  
味楽門 **BON**



2002年創業のフランス料理専門店。料理は全て自家製にこだわり、和の素材を取り入れたフレンチを提供。どなたでも気軽に楽しめるフレンチをと、アレルギー等にも対応。福岡嘉穂農協にて弁当の委託販売も開始。

所在地 福岡県飯塚市弁分 412-8  
電話番号 0948-24-8825  
http://www.m-bon.com/



設備投資で生産力アップ。  
熟練の加工技術を生かして  
多様なオーダーに対応。

田川市 生産用機械・同部分品製造業  
株式会社 **岩本製作所**



1986年設立。従業員数6名、20年以上の熟練工が揃う。鉄道関係をはじめ様々な業界の部品を製造。近年では使い手が減っている手動タイプの工作機の旋盤・ボール盤まで多数所有。

所在地 福岡県田川市大字伊田 176  
電話番号 0947-42-6387



経営革新の概要

本格洋食弁当を594円から販売。

約20年の営業で培ったノウハウを生かし、洋食弁当を600円以下から販売。オムライスやハンバーグなどの定番メニューのほか、イトインで人気のホタテのソテー弁当など単価を上げた商品も揃えています。さらに、金額や食材、人数に応じてオードブルも常時注文できるようテイクアウト体制を拡充しました。

取組み・挑戦

販促強化で新規顧客にもアプローチ。

今年4月から販売をスタート。ワインと一緒に楽しめる前菜の盛り合わせ「スペシャル弁当」(2,160円)や「ローストビーフ弁当」(1,296円)は常連のお客様からの要望で生まれました。チラシやSNSで能動的にPR活動を開始。近隣の物産館で委託販売を始めたことで、宣伝効果や新規顧客の獲得につながりました。

これからに向けて

さらなる認知度アップで顧客の開拓を。

26歳で創業して約20年。コロナ禍で客足が落ち込んだ時も、地元のお客様に助けをいただきました。今回の取組みをきっかけに、近隣のビジネスマンや高齢者といった新たな客層も意識するようになりました。顧客回帰や満足度向上だけでなく、新たな需要の開拓や販売量の拡大も図りたいと考えています。



▲メンチカツ弁当(上/594円)  
オムライス弁当(中/594円)  
ホタテのソテー弁当(下/972円)。



▲テイクアウト専用で作ったメニュー表。

INTERVIEW



代表

岩崎 裕二氏  
IWASAKI YUJI



支援者からの  
応援メッセージ

飯塚市商工会  
経営指導員  
永瀨 由紀子さん

忙しい毎日の中で、ご自身の事業についてしっかり考える機会もなかったのですが、事業計画を策定したことで今後のビジョンが明確化されてよかったと語ってくれました。オーナーやスタッフ皆さんの人柄の良さも相まって、地域に愛されているレストランです。今後も伴走型支援で応援していきたいと思っています。

経営革新の概要

加工の要となる「図面」を自由自在に作成。

コロナ禍で売上が減少するなか、今回は新たに金属を鍛えて強化した製品「鍛造品(たんそうひん)」の加工に力を入れ、幅広いニーズに柔軟に対応できるように生産体制を整備。図面作成に使える大型モニター付きPCとCAD・CAMソフトを新しく導入しました。

取組み・挑戦

競合他社が踏み込めない「難切削製品」。

鍛造品は加工・量産が難しいため受注しにくい分野ですが、当社には20年以上の経験を持つ熟練工がいるので、お客様からのご要望をできる限り叶えたいと考えています。以前に「ものづくり補助金」で導入した最新機種のマシニングセンタに加え、今回の設備投資で生産力が大幅に向上する見込です。効率的な生産計画が組めるようになり、鍛造品などのニッチなオーダーにも積極的にチャレンジできるようになりました。

これからに向けて

どんな相談にも応え続けたい。

独自の技術を守りながら、地域のニーズにうまく対応できる会社でありたいと考えています。一昨年に亡くなった父は、一代で会社を築き上げた職人でした。父の夢だった「加工から組み立てまでできる工場」を、いつか実現したいと思っています。



▲最新のマシニングセンタ。



代表取締役

柴田 ひとみ氏  
SHIBATA HITOMI

▲機械の操作には、熟練の職人の知識が欠かせない。

支援者からの  
応援メッセージ

田川商工会議所  
経営指導員  
井上 林太郎さん

柴田社長は先代から事業を引継ぎ、約1年半の間にもものづくり補助金、経営革新実行支援補助金の採択を受け、新規顧客開拓を積極的に行い、常に前向きな姿勢で経営を行っており、いつも感心させられています。今後も新しい取組みに向けて、会議所も経営計画の策定支援等を行い、応援していきたいと思っています。

## オリジナル化粧品の 開発・販売で ビジネスモデルの変革へ。

田川市 美容業  
プライベートエステ Skygarden



2014年開業のトータルエステサロン。2019年、田川市夏吉に営業所を開業。新たにカフェ・レンタルスペース・ハンドメイド雑貨の委託販売を行う。また、筑豊エリアでは少ないプライベートエステ・マタニティエステにも力を入れる。

所在地 福岡県田川市夏吉 194-38

電話番号 0947-45-2400

<https://skygarden.on.omisenomikata.jp/>



### 企業情報



### 経営革新の概要

#### お客様と向き合ったサロン視点の化粧品開発。

当サロンは医療従事者のお客様も多く、コロナ禍での外出制限で来店が難しい方もいらっしゃいました。そんな中「ホームケア商品がほしい」と言われることが増えました。そこで、普段から肌の悩みに直接向き合い、改善をサポートしているエステサロンならではのクレンジング開発をスタートさせました。

### 取組み・挑戦

#### 販売代理店体制を構築し、販売促進を強化。

販売方法として、お客様へ化粧品サンプルをお試し頂くほか、当社が開講している「独立開業・個人サロン専門エステスクール」の修了者へ商品の講習会を開催し、取扱店を増やすことを考えております。また、化粧品周知を図るホームページの更新作業用のパソコン、タブレットなどを導入し、販売促進に努めています。

### これからに向けて

#### 毎日使うものだから、お肌が喜ぶ商品を届けたい。

今後はエステ施術料と化粧品販売の相乗効果による単価アップに期待しています。また、販売代理店構築には時間がかかりそうですが、今までの「エステサロン+スクール」から「+化粧品販売」の新しいビジネスモデルを確立し、多くの方に「エルモリッチSC化粧品」を広めていきたいです。



▲ オリジナル化粧品「エルモリッチ SC」クレンジング(右)とウォッシング(左)

▲ 商品パンフレットも制作。



### INTERVIEW



代表

川寄 奈保美氏  
KAWAYORI NAOMI

支援者からの  
応援メッセージ

香春町商工会  
経営指導員  
岡部 幸真さん

持続化補助金、経営革新実行支援補助金の申請支援を主に実施し、経営発達支援計画に基づく伴走型支援で策定を実施しています。明るい雰囲気と前向きな経営姿勢で、支援させていただいたこちらにも元気を分けていただいた事業所様です。今後も田川の地で美を求める消費者のために、積極的な事業展開を図られることを応援しています。

## テイクアウト商品を拡充。 自社デリバリー導入で 潜在ニーズにアプローチ。

飯塚市 食堂・レストラン  
株式会社 太陽の商人  
-お茶とお食事処 森山-



### 企業情報



2016年FC「町家カフェ鎌倉」より独立開業。2017年「お茶とお食事処 森山」に改名。日本の伝統的住居であった「町屋」をイメージした店内で、和の持つ独特の癒し空間の中、和+洋料理とデザートを提供。

所在地 福岡県飯塚市綱分 1806-2

電話番号 0948-82-3007

<http://oshokuji-moriyama.com/>



### 経営革新の概要

#### 新メニューで地元向けデリバリーを開始。

常連客向けに実施していた持ち帰りを拡充し、テイクアウト商品をシリーズ化して販売。周辺の企業や一般家庭を対象に、弁当のルート配送をスタートしました。三つ折りのチラシを作成して個別に配布したほか、メニュー看板や旗、横断幕などを新調。さらに、SNSを活用した情報発信や地元のフリーペーパーへの記事掲載といった宣伝活動で、新規顧客の開拓を狙いました。

### 取組み・挑戦

#### 常連客に人気のデザートも自宅で味わえる。

「和」を基調にした食事とデザートを会社や自宅でも楽しんでもらえるよう、既存メニューを軸に商品開発をしました。メイン7種・デザート4種を組み合わせた「どんぶり」シリーズは税込み980円。オムライスに人気のおかずが付く「弁当」シリーズは700円~1,000円の価格帯で5種類ご用意しています。

### これからに向けて

#### 確かな手応えを実感。新たな顧客を開拓したい。

デリバリーのサービスは予想以上にたくさんのご注文をいただき驚きました。特に、高単価の弁当のニーズが高かったことは新たな発見です。地元の女性や高齢者といった常連のお客様を起点に、今後は新たな客層にリーチできればと考えています。

支援者からの  
応援メッセージ

飯塚市商工会  
経営指導員  
小林 靖二さん

個人開業時より税務・労働保険や経営革新計画策定等支援を行い、法人化後も経営革新実行支援補助金・小規模持続化補助金・専門家による市場調査支援など行っています。オーナーは店舗の経営状況から地域の状況、そして今何が出来るかを商工会情報にあわせ経営相談をされる方です。当会はこれからもサポートしていきます。



▲ ご褒美弁当(1,000円)やデザート4種セット(610円)など、テイクアウトメニューが充実。



▲ 店内用メニュー看板とテイクアウト用パンフレット。

### INTERVIEW



代表取締役

森山 元輝氏  
MORIYAMA GENKI



## 新商品の開発&動画を活用した 上野焼の認知度向上と 売上拡大。

福智町 陶磁器・関連製品製造業

### 渡窯



経済産業省指定の伝統工芸品「上野焼」において最も古い窯元を1964年再復興。2012年、先代の父(11代渡久兵衛)から当主を引継ぎ、現在12代目。400年続く系譜の中で技術・技法始めとした「上野焼」の伝統を継承。

所在地 福岡県田川郡福智町上野 3065  
電話番号 0947-28-2175  
<http://watarigama.com/>



## 動画マーケティングによる 伝統工芸品「上野焼」の ブランド向上と販路の拡大。

福智町 事業協同組合

### 上野焼協同組合



1961年設立。1983年、通産省(現在の経産省)より指定伝統工芸品の指定を受ける。現在12窯元を組合員とし、陶芸会館での商品販売や春と秋の陶器祭り、アクロス福岡でのパレンティン猪口展などイベントの企画・運営を行う。

所在地 福岡県田川郡福智町上野 2811  
電話番号 0947-28-5864  
<http://www.aganoyaki.or.jp/>



#### 経営革新の概要

#### 隠れキリシタンの聖地を上野焼でPR。

ここ福智町は「隠れキリシタンが集う場所」だったという伝承があり、上野焼の最古の窯跡からも裏付ける陶片が発掘されています。その歴史を作品に活かし、福智町そして上野焼の認知度向上につなげられないか。その想いから関連商品の製作に着手しました。作品で渡窯を知ってもらうきっかけにもなっています。

#### 取組み・挑戦

#### GoProを使い、作陶風景を陶芸家目線で撮影。

キリシタンの象徴である十字架(クロス)の模様を入れた隠れキリシタン関連の商品作りを取組みました。また、情報配信を効果的なものにするため、作陶風景を自らGoProで撮り配信をしています。陶芸家の目線で撮影をしたものはこれまで見受けられず、自らYouTubeに投稿し反応をみる事ができたので、革新的な取組みにチャレンジできていると捉えています。

#### これからに向けて

#### 海外にも向けた販路拡大とビジネスの強化。

隠れキリシタン関連の商品を通じてフランスから問い合わせをいただきました。更に海外にも目を向け、ブランドイメージ向上の動画制作と、これからに向けていかにマーケティングにつなげていくかを勉強し、実行に移していきたいです。



▲十字架(クロス)を施した、隠れキリシタン関連作品



▲登り窯。



#### INTERVIEW



12代当主  
渡 仁氏  
WATARI JIN

#### 経営革新の概要

#### 組合そして窯元を守るための「改革」。

新型コロナウイルスの影響により、毎年春・秋開催の陶器祭りの中止や陶芸館の休館など、当組合そして各窯元は大打撃を受けています。このままでは窯元の廃業にも繋がり兼ねません。そこで歴史ある上野焼を知ってもらえるようブランド力の向上と販路拡大のため、プロモーション動画の制作とネットショップに取組みました。これまであまり変化を好まない経営を行ってききましたが、転換期である今だからこそこの取組みと捉えています。

#### 取組み・挑戦

#### プロモーション動画で伝えるブランド力。

上野焼400年の歴史や各窯元の焼き物に対する想い、作品の特徴や工程を伝える動画を製作。ホームページやSNSでPRを図るほか、来館されたお客様にその魅力が訴求できるよう、モニターを設置し流しています。各窯元が出演し取組んだことで、組合全体の意識も変わってきました。

#### これからに向けて

#### ネットショップの運営で上野焼全体を活性化に。

当会員には高齢者が多く、SNS活用など困難な窯元が多くいらっしゃいます。組合でネットショップ運営に力を入れ、上野焼全体の活性化と福智町の観光に繋げていけるよう、取組んでいきます。



▲ギャラリーを新たに新設。



▲陶芸会館販売スペースも見渡しやすく改装。

#### INTERVIEW



理事(堀田窯)  
世良 萌久美氏  
SERA MEGUMI

#### 支援者からの 応援メッセージ

福智町商工会  
経営指導員  
犬束 裕樹さん

本事業のほか、小規模事業者持続化補助金申請支援(展示会出展等販路開拓)や専門家派遣などサポートさせていただきました。伝統的工芸品上野焼の中でも特に歴史があり、伝統を大事にしながらも新しい試みを忘れない窯元だと感じています。この歴史ある上野焼の中に渡窯がプラスしていく「何か」を、これからも応援していきます。

#### 支援者からの 応援メッセージ

福智町商工会  
経営指導員  
犬束 裕樹さん

動画制作をはじめ店内ディスプレイやレイアウト、動線改善等の支援を行って参りました。個性豊かな上野焼の窯元さんたちをサポートし、陶器祭り等イベントの開催や陶芸館の運営を通じて、上野焼の魅力を多くの方に広めようと日々尽力されています。これからも様々な角度から支援したいと思います。

## オンラインレッスン開校。 MV・PV撮影・レコーディングなどで トータルプロデュース力を発揮。

福智町 教養・技能教授業

### Vocal school Pure breed ピュアブリード



2007年ボーカalsクールを創立。福智町・福岡市・北九州市で計4つの教室を持つ。ボイストレーニングはもちろん、ラジオパーソナリティー・ピアニスト・モデル・ダンサーなどの経験から、総合的なプロデュースで多くの生徒を育成。

所在地 福岡県田川郡福智町神崎 1614-5

電話番号 0947-85-8969

<https://fukuoka-vocal.com>



企業情報



## 野外喫食スペースの導入と 冷凍ハンバーグの販売による 需要の取り込み。

福智町 食堂・レストラン

### ステーキ&ハンバーグ くずはら



北九州小倉のハンバーグレストランで23年経験を積み、2018年自己家屋を改築し福智町にオープン。こだわりはオーストラリア産牛・国産牛・国産豚をブレンドした挽きたてのお肉のハンバーグ。通信販売も開始。

所在地 福岡県田川郡福智町弁城 1617-1

電話番号 0947-23-2939

<http://kuzuhara2939.com/>



企業情報



経営革新の概要

#### 自社の強みを生かしたサービスを拡充。

コロナ禍以降はレッスン・イベント主催ともに売上が大幅に減少。従来、レッスンは対面のみでしたが、プロ志望者を含む受講生に向けてオンラインレッスンを開始しました。さらに、必要機材を購入してMV・PVの制作や動画配信、宣伝写真の撮影ができる体制を整え、新たなサービスを始めました。



▲ オンラインレッスン中。

取組み・挑戦

#### 最新機材購入で撮影・レコーディングも。

プロモーション用の高性能カメラのほか、LEDリングライトや三脚を購入。モニタースピーカーやトランスレスコンデンサーマイク、編集ソフトを導入し、プロ志望者のサポートをしています。のどの動き等で指導ができるので、オンラインでもほとんど支障はなく好評をいただいています。遠隔であっても身近な存在として、可能性を一緒に追及していくチャンスだと捉えています。



▲ 撮影の様子。



▲ レコーディング・撮影後に編集作業。

INTERVIEW



代表

沖島 ゆき氏  
OKISHIMA YUKI

これからに向けて

#### 今後も一人ひとりに向き合ったトレーニングを。

約15年のキャリアで得たノウハウを生かし、オンラインレッスンでも独自の指導法でボーカル技術の上達をサポートいたします。プロ志望者に限らず多様なニーズに合わせて、新たなサービスの開始を模索し、皆様のお役に立てるよう邁進してまいります。

支援者からの  
応援メッセージ

福智町商工会  
経営支援員  
金子 泰大さん

プロ歌手志望者向けにオンラインレッスンやYouTube配信等の新たなサービスを実現するため、経営革新計画の作成や専門家派遣を通して、伴走型の支援を行いました。今回の経営革新実行支援補助金の実現で、新たな生徒を獲得されました。今後も更なる売上増ができるよう、応援しています。

経営革新の概要

#### これまであった要望をカタチに。

大自然に恵まれた立地ということもあり、店内のみの飲食スペースを屋外にも作ることにしました。また来店が難しい顧客向けにお店の味を自宅で楽しんでいただけるよう、人気のハンバーグを店頭そしてECサイトでも販売を始めました。この地域の他の店舗にはない取組みをすることで、集客を図ることができ、一つのグルメスポットになってきたと思います。

取組み・挑戦

#### 屋外飲食スペースと業務用冷凍庫の導入。

屋外飲食スペースは景観を生かした利用ができるよう、BBQスタイルにしました。3密が回避できるとあって、時代にあった利用がされていると実感しています。また、冷凍ハンバーグは冷凍庫を備えられたことで、お土産や送りたい方へ対応できるようになりました。福智町商工会のサポートのおかげです。

これからに向けて

#### 商圈を町から市、県内、そして県外へ。

飲食店では“あと2割”という売上確保に取組まれているかと思えます。当店では手造りとあり大量生産や多くの受注は難しいのですが、無理のない範囲で冷凍ハンバーグを作りECサイトでの販売にも力を入れ、届けていきたいです。



▲ このハンバーグを目当てに来る人も多い「丸ごとトマトハンバーグ」。



▲ 冷凍ハンバーグはお店の味そのままに楽しんでいただけるよう、湯せんでカンタン調理。

INTERVIEW



代表

葛原 辰夫氏  
KUZUHARA TATSUO



支援者からの  
応援メッセージ

福智町商工会  
経営指導員  
犬束 裕樹さん

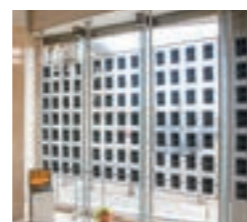
経営革新計画策定支援をはじめ、小規模事業者持続化補助金申請支援、専門家派遣、金融相談等を行って参りました。こういった取組みを行えばお客様が喜んでくださるか、よく考えて工夫されているお店です。引き続き伴走型支援を行い、応援していきたいと思えます。

## 点から面へ。「春日まちゼミ」。

経営革新でそれぞれの事業者が強くなる点の部分から、まち全体がつながり面になる取組みをということで、「春日まちゼミ」を始めました。事業者様が講師となり、それぞれのお店で講座を開いてもらいます。足を運んでもらうことで参加店と受講者のつながりができるので、集客にもなり、住んでいるまちを知ることができます。初の開催となった一昨年は27の事業者様にご参加いただきました。昨年はコロナ禍となり実施することはできませんでしたが、今年は秋の開催に向け進めています。



▲春日市商工会独自に、経営革新の事例集を発行。



◀実績が伺える、エントランスに掲示された「経営革新承認書」。

## 事業者に寄り添う活動を目指して



春日市商工会で長らく現場での支援に携わってきた大西さんに、経営革新についてお話を伺いました。



経営指導員 大西 亘さん

### 傾聴をして、企画をして、実行をしていく。

日々の活動において事業者様と接する際、ふとした会話の中に新たな商品・サービス開発や現状改善へのご希望など経営に対する様々な想いに触れることがあります。そういった話を聞く中で心掛けていることが“傾聴”です。まず話をお伺いし、モチベートし、その想いをどう描きカタチにしていくか。それを実現していくことが私たちの役割だと思っています。実行支援補助金ができただけで、計画作成のみならず、実行・確認・改善までをトータルでサポートできる点に、更なるやりがいを感じました。

### チームの取組みが支援力の向上に。

私自身、入社後6年間は経営支援員で、5年目に経営支援員の立場で経営革新プロジェクトチームの一員になれたことが飛躍の契機でした。専門的な経営支援に触れる中で、多くの専門家の支援ノウハウを知る貴重な機会となりました。また、計画完成までのプロセスで事業者様との信頼関係を築くことができ、その後の伴走支援に繋がるきっかけにもなりました。今では経営指導員も経営支援員も経営サポートの『起点』として経営革新支援を行っています。この職種を問わず経営革新に携わることができる職場の風土は、春日市商工会の強みであると感じています。

### 支援する側にも気づきをくれる“経営革新”。

経営革新は事業者様に気づきを促し、革新していこうということが基盤にあるのですが、色々な業種のたくさんの方の経営革新に携わらせていただいていることで、支援する私たちにとってもたくさんの気づきがあります。経験を活かし地域の事業者様の、ひいては“まち”の活性化につながるお手伝いを、これからもしっかりと続けていきたいと考えています。



#### VOICE 事業者の声

美容室「ヘアートリム」代表 宮原 稔さん

よく相談に行かせてもらっています。大西さんとは色々な話をするのですが、信頼をしているからこそ安心して相談できますね。応えてくれるので助かっています。これからも何かあったときは相談をしていきます。

## 経営革新承認件数 県内トップクラス。 多柱運営で目指すは 「都市型商工会」。



## 商工会の 取組み

SOCIETY OF COMMERCE AND  
INDUSTRY

## 春日市商工会

1960年設立。職員数13名(うち経営指導員4名)、会員数(事業者数)1,895会員(2021年7月末現在)。春日市で商売をする人・起業する人を、経営相談・資金調達・税務、労務相談など様々な面で支援するほか、地域の経済活性化を図るため地域総合振興事業を行っている。

所在地 福岡県春日市伯玄町 2-24 電話番号 092-581-1407

<http://www.kasuga21.com>



### PICKUP

福岡県内には52の商工会と19の商工会議所があり、経営指導員をはじめとする支援者の方々が、経営革新の伴走支援に取り組んでいます。今回は、県内トップクラスの計画承認件数を誇る春日市商工会にお話を伺いました。

### 目指すは、経営支援に特化した商工会。

2009年までは地域振興事業に力を入れており、「春日奴国あんどん祭り」の運営や特産品づくりを主に取組んでいました。年間の半分近くを祭りや特産品づくりに専念せざるを得ない状況で、商業・サービス業が多い春日市にとって、会員が相談しづらい環境に陥っていました。そこでこれまでの地域振興から、会員への経営支援に特化した商工会になろうと、2010年頃から大きく舵を切りました。「経営革新」「管理会計」「創業支援」など年度ごとに重点目標を設定。“多柱運営”で経営支援に特化した、目指すは都市型商工会として力を入れることにしました。先ずはご相談に訪れた事業者様の話を親身になりよく聞き相談にのること。また、支援目標を一人一人の目標件数にするのではなく、チームで取組む目標件数にすること。このことが事業者様への経営革新の活用提案につながり、結果に表れました。取組みを始めて3年で100件を超え、2020年度までの11年間で410件の承認件数は、職員にとっても大きな自信となっています。

### チームで取組む経験を活かして。

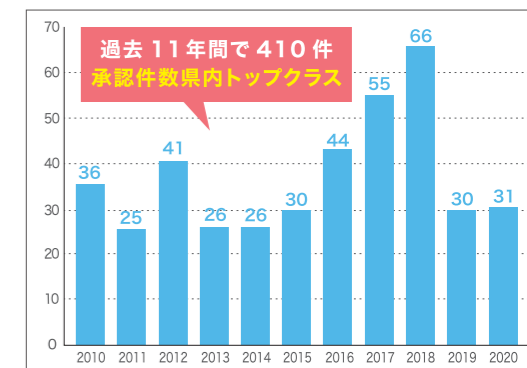
経営革新を指導員と支援員、そして中小企業診断士の先生を交えチームで取組んでいます。支援員も携わることでその経験がスキルアップにつながり、指導員の任用試験を受ける職員が増えています。試験後、指導員となり他の地域で経営革新に取り組んでいる話をよく耳にするのですが、当会での経験をもちに活躍されている姿は、とても嬉しいですね。それぞれのエリアで地域特性があるので、臨機応変に対応できる指導員としてけん引し、活躍してほしいです。

#### INTERVIEW 会長



吉岡 統三氏  
YOSHIOKA TOUZO

#### ■春日市商工会の過去11年の経営革新承認企業数



# 経営革新とは

WHAT MANAGEMENT INNOVATION

## 経営革新



事業者自らの創意工夫により、新商品の開発、新サービスの提供、商品の新たな生産方式の導入、サービスの新たな提供方式の導入など、新たな取組みを通じて、売上を増やし生産性を高め、経営の向上を図ることをいいます。



経営革新計画は、自社の現状把握から新たな取組みのスケジュール、売上予測、設備投資などの内容をまとめ、3年から5年(研究開発を行う場合は最長8年)のうちに目標となる伸び率を達成するための計画書となります。



計画の承認を受けた事業者は、補助金審査での加点、有利な条件での融資、信用保証の特例など、様々な支援策を受けることができます。



福岡県では、平成11年の制度創設以来、これまでに8,000件を超える計画承認を行っており、数多くの事業者の方に、本制度を活用いただいています。

### 申請要件

- 中小企業等経営強化法に定める「中小企業者(個人事業主を含む)」であること
- 直近1年(少なくとも6カ月以上)の事業実績があり、この期間に決算(税務申告)を行っていること
- 法人は、登記上の本店所在地が福岡県内であること、個人事業主は、福岡県内に住民登録を行っている(納税地が福岡県である)こと

# 計画を作るには

DEVELOP A PLAN

## 経営革新計画



福岡県ホームページに申請様式のほか「申請の手引き(作成マニュアル)」を掲載していますので、計画をはじめて作られる方は、是非ご活用ください。



福岡県 経営革新計画

検索

<https://www.pref.fukuoka.lg.jp/contents/keiei-kakushin-syounin.html>

- まずは、お近くの商工会又は商工会議所において、計画作成の相談に応じておりますので、お問合わせください。商工会及び商工会議所の連絡先は、福岡県ホームページ及び「申請の手引き」に記載しています。
- 申請書類が整いましたら、商工会又は商工会議所等を通じて、県が委託している中小企業診断士(経営革新計画策定指導員)による書類確認と、計画の実行性を高めるためのアドバイスを受けてください。

## 福岡県内商工会・商工会議所一覧

2021年7月末現在

地域	名称	電話番号	所在地	地域	名称	電話番号	所在地
福岡	福岡商工会議所	092-441-1110	福岡市博多区博多駅前2-9-28	筑後	柳川商工会議所	0944-73-7000	柳川市本町117-2
	福岡県商工会連合会本所	092-622-7708	福岡市博多区吉塚本町9-15 福岡県中小企業振興センタービル7階		大川商工会議所	0944-86-2171	大川市大字酒見221-6
	福岡広域連携拠点	092-957-1150	糟屋郡粕屋町若宮2-3-1 粕屋町商工会館2階		筑後商工会議所	0942-52-3121	筑後市大字和泉118-1
	志賀商工会	092-603-0112	福岡市東区西戸崎1-5-18		朝倉商工会議所	0946-22-3835	朝倉市甘木955-11
	古賀市商工会	092-942-4061	古賀市天神2-1-10		筑後広域連携拠点	0942-78-0711	久留米市北野町中3294-1 久留米東部商工会北野事務所2階
	宇美町商工会	092-932-0443	糟屋郡宇美町宇美5-2-14		朝倉市商工会(本所)	0946-52-0021	朝倉市宮野2053-2
	篠栗町商工会	092-947-4141	糟屋郡篠栗町中央1-1-17		筑前町商工会	0946-22-3724	朝倉郡筑前町久光1045-1
	志免町商工会	092-935-1337	糟屋郡志免町志免中央1-14-10		東峰村商工会	0946-74-2121	朝倉郡東峰村小石原941-1
	須恵町商工会	092-932-6700	糟屋郡須恵町大字上須恵1167		小都市商工会	0942-72-4121	小都市祇園1-6-2
	新宮町商工会	092-963-4567	糟屋郡新宮町下府3-17-1		大刀洗町商工会	0942-77-2182	三井郡大刀洗町大字富多819
	久山町商工会	092-976-1024	糟屋郡久山町大字久原1064-11		久留米東部商工会	0942-47-1231	久留米市善導寺町飯田424-1
	粕屋町商工会	092-938-2456	糟屋郡粕屋町若宮2-3-1		田主丸町商工会	0943-72-2816	久留米市田主丸町田主丸510-4
	宗像市商工会(本所)	0940-36-2268	宗像市東郷1-3-10		久留米南部商工会	0942-64-3649	久留米市三瀬町玉満2779-1
	福津市商工会	0940-42-0315	福津市中央2-10-6		大木町商工会	0944-32-1336	三瀬郡大木町大字八町半田255-1
	筑紫野市商工会	092-922-2361	筑紫野市湯町3-2-5		柳川市商工会(本所)	0944-73-5400	柳川市三橋町今古賀199-1
	春日市商工会	092-581-1407	春日市伯玄町2-24		みやま市商工会	0944-63-8000	みやま市瀬高町下庄2208-1
	大野城市商工会	092-581-3412	大野城市瓦田2-6-12		八女市商工会(本所)	0943-42-0153	八女市黒木町今1314-1
	太宰府市商工会	092-922-4345	太宰府市観世音寺1-2-1		広川町商工会	0943-32-0344	八女郡広川町大字日吉1164-6
	那珂川市商工会	092-952-2949	那珂川市西隈3-1-10		うきは市商工会(本所)	0943-77-2239	うきは市浮羽町朝田582-1 うきは市民センター2階
	早良商工会	092-804-2219	福岡市早良区東入部2-14-10		飯塚商工会議所	0948-22-1007	飯塚市吉原町6-12
糸島市商工会	092-322-3535	糸島市前原北1-1-1	直方商工会議所	0949-22-5500	直方市殿町7-50		
北九州	北九州商工会議所	093-541-0181	北九州市小倉北区紺屋町13-1	田川商工会議所	0947-44-3150	田川市大黒町3-11	
	豊前商工会議所	0979-83-2333	豊前市大字八屋2013-2	豊前川崎商工会議所	0947-73-2238	田川郡川崎町大字川崎351-10	
	行橋商工会議所	0930-25-2121	行橋市中央1-9-50	嘉麻商工会議所	0948-52-0855	嘉麻市上山田502-3	
	苅田商工会議所	093-436-1631	京都郡苅田町富久町1-22-14	宮若商工会議所	0949-32-1200	宮若市宮田3673-3	
	中間商工会議所	093-245-1081	中間市長津1-7-1	北九州・筑豊広域連携拠点	0948-82-4741	飯塚市綱分789 飯塚市商工会庄内支所内	
	北九州・筑豊広域連携拠点	0948-82-4741	飯塚市綱分789 飯塚市商工会庄内支所内	若宮商工会	0949-52-0640	宮若市福丸250-1	
	芦屋町商工会	093-222-2111	遠賀郡芦屋町中ノ浜9-52	小竹町商工会	09496-2-0315	鞍手郡小竹町大字勝野3519-6	
	水巻町商工会	093-201-7551	遠賀郡水巻町頃末北1-9-7	鞍手町商工会	0949-42-0357	鞍手郡鞍手町大字中山2768	
	岡垣町商工会	093-282-0294	遠賀郡岡垣町海老津駅前9-36	飯塚市商工会(本所)	0948-22-5382	飯塚市忠隈494	
	遠賀町商工会	093-293-0165	遠賀郡遠賀町遠賀川2-6-18	嘉麻市商工会(本所)	0948-42-1400	嘉麻市鴨生392-1	
筑後	みやこ町商工会(本所)	0930-33-2086	京都郡みやこ町豊津1108	桂川町商工会	0948-65-0020	嘉徳郡桂川町大字土師2158-3	
	吉富町商工会	0979-22-0228	築上郡吉富町広津424-1	香春町商工会	0947-32-2070	田川郡香春町大字高野1008	
	上毛町商工会	0979-72-3195	築上郡上毛町垂水1321-1	添田町商工会	0947-82-0244	田川郡添田町大字添田2062-2	
	築上町商工会	0930-56-0353	築上郡築上町椎田1755	糸田町商工会	0947-26-0041	田川郡糸田町上糸田3657-1	
	久留米商工会議所	0942-33-0211	久留米市城南町15-5	大任町商工会	0947-63-2241	田川郡大任町大行3042-1	
	大牟田商工会議所	0944-55-1111	大牟田市不知火町1-4-2	赤村商工会	0947-62-3333	田川郡赤村大字内田1166-1	
	八女商工会議所	0943-22-5161	八女市本村425-22-2	福智町商工会	0947-28-5055	田川郡福智町赤池968	

## PREVENTION

感染防止対策

令和2年度に実施した

# 福岡県新型コロナウイルス感染症緊急対策 中小企業経営革新実行支援補助金(感染防止対策)

新型コロナウイルス感染症の感染拡大予防に向けた業種別ガイドラインを遵守し、新たな事業展開に取り組もうとする中小企業者に対し、感染防止対策に必要な経費を補助するものです。

### 補助対象者

以下の要件全てを満たすもの

- 福岡県内の中小企業者。
- 福岡県から経営革新計画の承認を受けているもの。

### 補助率及び補助金額

- 補助金の交付補助率は、対象の経費の3/4(円未満は切り捨て)、補助金額は上限50万円とする。

### 補助対象事業

- 内閣官房ホームページに掲載されている「新型コロナウイルス感染症対策」の業種別ガイドラインに基づく感染防止対策の取組みとする。

### 補助対象経費

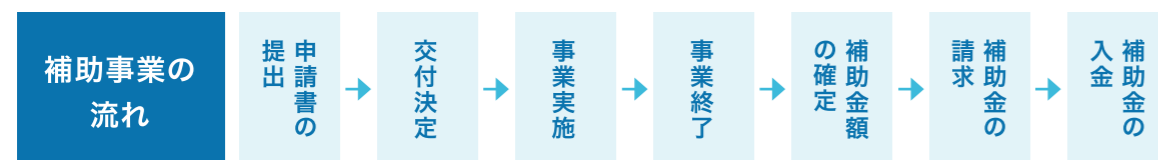
- 消毒費用、マスク費用、清掃費用、飛沫対策費用、換気費用、その他衛生管理費用、広報費用。

### 補助の期間

- 原則、交付決定の日から、令和3年2月末日までとする。

※上記の内容は令和2年度に実施したものです。

※令和3年度に実施している「令和2年度2月補正予算経営革新実行支援補助金(感染防止対策)」とは一部内容が異なりますので、ご注意ください。



## SUPPORT

支援補助

令和2年度に実施した

# 福岡県新型コロナウイルス感染症緊急対策 中小企業経営革新実行支援補助金

新型コロナウイルス感染症の拡大に伴う経営環境の変化に適確に対応するため、事業継続が困難な状況にありながらも、新たな事業展開に取り組もうとする中小企業者に対し、新たな事業に必要な経費の一部について補助するものです。

### 補助対象者

以下の要件全てを満たすもの

- 福岡県内の中小企業者。
- 福岡県から経営革新計画の承認を受けているもの。
- 新型コロナウイルス感染症の拡大による影響で、原則として売上高が前年同月と比較して15%以上減少しており、かつ、その後2か月間を含む3か月間の売上高が前年同期と比較して15%減少が見込まれるもの。

### 補助率及び補助金額

- 補助金の交付補助率は、対象の経費の3/4(円未満は切り捨て)、補助金額は上限50万円とする。

### 補助対象事業

- 中小企業等経営強化法第2条第7項に基づく「新事業活動」で、「新商品の開発又は生産」、「新サービスの開発又は提供」、「商品の新たな生産又は販売方式の導入」、「サービスの新たな提供方式の導入」事業とする。

### 補助対象経費

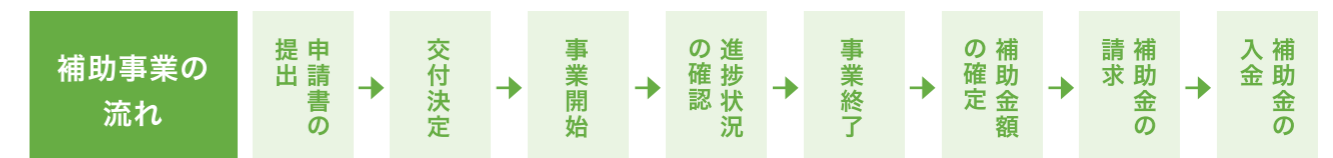
- 謝金、旅費、会場借料、広報費、材料・消耗品費、機器賃貸料、機器購入費、委託費、その他計画事業において必要と認める経費。

### 補助の期間

- 原則、交付決定の日から、令和3年2月末日までとする。

※上記の内容は令和2年度に実施したものです。

※令和3年度に実施している「令和2年度2月補正予算経営革新実行支援補助金」とは一部内容が異なりますので、ご注意ください。







## 福岡県経営革新実行支援補助金優良事例集

2021年9月発行

発行 福岡県 商工部 新事業支援課 〒812-8577 福岡市博多区東公園7番7号  
TEL:092-643-3449 FAX:092-643-3226

制作 株式会社 サンマーク 〒810-0013 福岡市中央区大宮1丁目4-14  
TEL:092-401-1275