

ぼうさいきょういくふくどくほん  
防災教育副読本

じぶん いのち じぶん まも  
自分の命は自分で守ろう

# いのちを まもる!!

ガイドブック

ふう すい がい へん  
風水害編



しょうがっこう ねんせい ねんせい  
小学校 1年生～3年生

 福岡県

2022年1月発行



がそうていきょう ふくおかし  
(画像提供:福岡市)

# ふくおか けん ない 福岡県内の

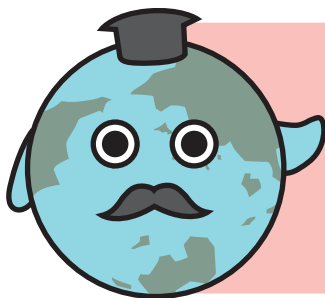
## しょうがっ こう ねん せい ねん せい ねん せい 小学校1年生・2年生・3年生のみなさんへ

おおあめ たいふう あめ かぜ さいがい ふうすいがい  
大雨や台風など、雨や風でおきる災害を「風水害」といいます。

ふうすいがい いま おな  
風水害がおきると、今までと同じようにくらせなくなったり、

けがをしたり、いのち  
命をなくしたりすることもあります。

たいせつ いのち まも ほん よ べんきょう  
大切な命を守るように、この本を読んで勉強しましょう。



ちきゅうはかせ

ふうすいがい  
風水害はどうしてきけんなの？

たす  
どうやったら助かるの？

べんきょう  
ちきゅうはかせといっしょに勉強していこう！

### もくじ

|   |                             |    |
|---|-----------------------------|----|
| 1 | ふくおか けん ふう すい がい<br>福岡県の風水害 | 1  |
|   | そのときどうしたの？ .....            | 4  |
| 2 | しゅうちゅう う<br>集中ごう雨・かみなり・たつまき | 8  |
| 3 | たい ふう<br>台風                 | 14 |
| 4 | ど さい がい<br>土しゃ災害            | 18 |
| 5 | い かんが<br>生きるために考えよう         | 22 |



# 1 福岡県の風水害

みんなが住んでいる福岡県では、毎年大雨や台風によって大きなひがいが出ているんだ。



平成29年7月10日福岡県東峰村  
(画像提供:自衛隊)



雨がふりはじめて、あっという間に川の水があふれて家を失ったり、安全な場所にひなできずなくなったり、けがをした人がたくさんいたんじゃ。



平成29年(2017年)7月九州北部ごう雨

空の上からさつえいした、平成29年7月九州北部ごう雨のときの朝倉市 (画像提供:朝倉市)





れい わ ねん ねん がつ にち おおあめ  
令和3年(2021年)8月11日からのおおあめ



れい わ ねん ねん がつ ごう  
令和2年(2020年)7月ごう雨

くまもとけん くまがわ みず  
熊本県では、球磨川の水があふれて、  
まち みず  
町が水につかったんじゃ。



かわ みず みず くまもとけんひとよし し がぞうていほう ひとよし  
川の水があふれて、水につかった熊本県人吉市 (画像提供:人吉市)





にほん ひろ おおあめ なが  
日本の広いはんで大雨が長くふったんじゃよ。

かわ みず  
あちこちで川の水があふれたり、  
ど さいがい  
土しゃ災害がおきたりして、なくなった人も  
いたんだね。



かわ みず かわ みず  
川の水があふれて、水につかった佐賀県武雄市 (画像提供:九州地方整備局)

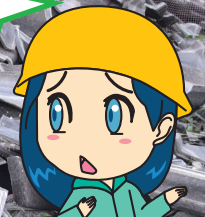


たい ふう  
台風



たいふう いえ  
台風で家がこんなにこわれるなんて……

れいわ ねん ねん たいふうだい ごう  
令和2年(2020年)台風第10号



たいふう なが さきけん ごとう し  
台風でたてものがこわれた長崎県五島市 (画像提供:五島市)



# そのときどうしたの？

おお あめ たい ふう しょうがく せい  
大雨や台風をけいけんした小学生に  
さい がい  
災害がおきたときのことをきいてみたよ。

れい わ ねん ねん がつ う  
令和2年(2020年)7月ごろ雨



おおむ た しりつ しょうがく せい  
水につかった大牟田市立みなと小学校 (画像提供:陸上自衛隊西部方面隊)

おおむ た しりつ しょうがく せい  
大牟田市立みなと小学校6年生  
さい がい ねん せい  
(災害にあったときは5年生)



かき はら か の  
柿原 嘉乃さん

おおむ た しりつ しょうがく せい  
大牟田市立みなと小学校6年生  
さい がい ねん せい  
(災害にあったときは5年生)



お の けん た  
小野 賢太さん



う らいのときの様子と気持ちを教えてください。



6時間目のはじめに下校の放送が入りました。  
雨がとてもひどくて、大変なことにならないとい  
いなと思っていました。

母がむかえにきてくれたけれど、帰ることができ  
なくなっていたので、いっしょに学校の教室にとま  
りました。

ぼくの家は、毎年少し水につかるちいきにあるの  
で、心配でした。

雨がひどいなとは思っていたけれど、こんなひどい  
ことになるとは思っていませんでした。

あたりが水につかって両親がむかえにこられなく  
なってしまったので、1年生(当時)だった弟と2人で  
学校にとまりました。

外を見ると、車がどんどん水につかっていって不  
安だったけれど、先生方がはげましてくれました。





## ひがいを受けた後、気をつけていることはありますか？



家族でハザードマップを見て、どの道を通ってどのひなん所にひなんするかを決めました。

早めのひなんも心がけるようにしていて、少し雨がひどいなと思ったときは、家族でひなんするようにしています。

長く保そんできるかんづめやレインシートなどが  
入った防災バックをじゅんびしました。

少しひどい雨がふった時には、あらかじめバックを出しておくようにしています。

それから、家族で話し合っ、ひなんする場所を1  
かしょに決め、はなれてしまっても、そこにひなんすれば家族と会えるようにしています。



せんせい  
先生に  
きてみました

## そのとき学校は？



れいわねん がつ う のとき、おおたしりつ しょうがっこう ふ、きん がそうていきょう りくじょうじえいたいせいぶ ほうめんたい  
令和2年7月の大雨のとき、大牟田市立みなと小学校付近 (画像提供:陸上自衛隊西部方面隊)

しょうがっこうく ほとんどの場所が水につかりました。

とくにひく がつこう まわりは、さいだい 2m ちか 近づき水につかった場所もありました。

がつこう ではごころ 3じまえ にごしゃ おむかえをおねがいしましたが、ごころ 4じまえ にはがっこうまえ みず とお 通れないようになりました。

たいいかん みず 体育館も水につかったので、ごしゃ おむかえにくることのできなかつたこどもたちやく 20めい と、ひなんしてこられたじゅうみんやく 80めい ががっこうの2かいと3かいにとまりました。

でん して、よる はまわりのようす がわからずじえいたい 不安でした。自衛隊がきたのはよくあさ ごぜん 8じ ごろで、ぜんいん がたすけられたのはごころ 12じ 30ふん くらいでした。



しゅうちゅう う  
集中ごう雨。



2 かみなり・たつまき

おおあめ  
大雨がふったり、かみなりがなったり、  
たつまきがおきたりするのは、どうしてかな？



ひる  
お昼なのに、  
よる  
夜みたいにくらくなっちゃったよ。



そと  
外にいるときは、  
どこへひなんするといいのかな？





# こんなきけんがあるよ!

ど  
土しゃくずれ



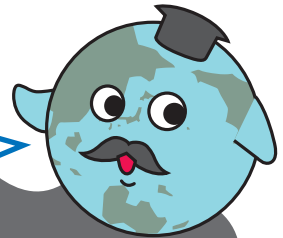
みず  
水があふれる



かぜ  
風にとばされる



しゅうちゅう  
集中ごう雨やかみなりやたつまきは  
せきらん雲(にゅうどう雲)のしわざじゃよ。



へいせい ねん ねん がつきゅうしゅうほくぶ う  
平成29年(2017年)7月九州北部ごう雨



がそうていきょう とうほうむら  
(画像提供: 東峰村)



あめ みず  
雨で水があふれる  
ようす どうが  
様子を動画で  
み  
見てみよう

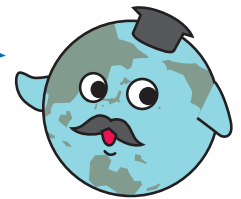




## しゅうちゅう う 集中ごう雨ってなに？

せきらん<sup>うん おお</sup>雲が大きくなると、とつぜん、  
 ザーッと<sup>つよ あめ</sup>強い雨がふってきます。  
 この雨のことを「集中ごう雨」とよびます。

かさをさしても、  
 ぬれてしまうほどの  
 あめ<sup>あめ</sup>雨がふるぞ。



## かみなりってなに？

じつは、せきらん<sup>うん なか でん き</sup>雲の中には電気がたまって  
 います。雲の中の電気がいっぱいになると、  
 地面<sup>くも なか でん き</sup>にむかって電気が出ていきます。  
 この電気が<sup>じめん</sup>かみなりです。

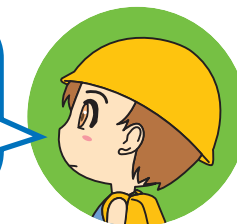
ピカッと<sup>ひか</sup>光ったり、  
 おお<sup>おお おと</sup>大きな音がなったり  
 するよ。



## たつまきってなに？

たつまきとは、強い<sup>つよ くう き</sup>空気のうずまきのことです。  
 いえ<sup>いえ くるま</sup>家や車をとばせるほど、  
 つよ<sup>つよ ちから</sup>強い力がある<sup>かぜ</sup>風です。

たつまきは  
 うん<sup>うん した</sup>せきらん雲の下に  
 できるんだ。





しゅうちゅう う  
**集中ぶう雨・かみなり・たつまきから**  
 み まも  
**身を守るためには**

あめ どうろ みず かわ みず  
 雨がふりつづく道路に水がたまったり、川の水があふれたりするよ。  
 どんなきけんがあるかかんが  
 考えてみよう。

うん  
**せきらん雲がくるぞ**

なまえ うん  
 ぼくの名前は「せきらん雲」。  
 ちか  
 ぼくが近づいてくると  
 あめ  
 雨がふったり  
 かみなりがおちたりするよ。

うん  
**せきらん雲**

うん ちか  
 せきらん雲が近づいてきたとき、どんなことがおきるかな？

うん ちか  
**せきらん雲が近づいてきたとき**

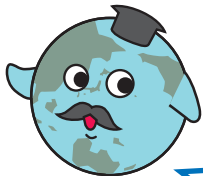
- まっ黒い雲が近づいてきて、まわりが急にくらくなる。
- かみなりの音がきこえたり、かみなりの光が見えたりする。
- 急につめたい風がふく。
- ふってくる雨のつぶが大きい。
- 氷のつぶがふってくる。



## 水がたまったところに近づいちゃだめ



おおあめ  
大雨がふると、  
どうろにも水がたまって、  
かわ  
川みたいになることが  
あるんだね。



みず なか あしもと み  
水の中は足元が見えにくく、  
なが  
流れがはやいと  
20cmくらいの深さでも  
きけんなんじゃよ。



なが  
流されてけがをすることもあるので、水がたまっ  
た場所には近づかないようにしましょう。

## かみなりがなったら木や電ちゅうに近づいちゃだめ



そと  
外であそんでいるときにかみなりがなったら、  
すぐになんじょうなたてものの中に入りま  
しょう。

き でん ちゅうの ちか  
木や電ちゅうの近くは  
かみなりが落ちてきやすいから、  
近づいちゃダメ！



「あぶない」と思ったらひなんすることが大事じゃよ



## たつまきがおきたらたてものの中へにげよう

たつまきがおきたらすぐに校しゃやがんじょうな  
たてものの中へにげるんじゃ。  
たてものの中にいるときでもまどに近づかないように  
するとよいぞ。



## 集中ごう雨できけんなこと

集中ごう雨でどんなきけんなことがおきるでしょうか。

下の写真を見ながら考えてみましょう。



へいせい ねん がつ にち ふくおかけんあさくらし は きほしまる  
平成29年7月7日福岡県朝倉市杷木星丸

-----

-----

-----



# 3 台風

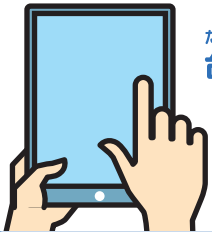

台風が通りすぎる前と後で、  
まわりの様子がかわっちゃうよ。

台風は、うずをまいた大きな風のかたまりみたいなものなんじゃ。



雨も風もすごいきおいね！

台風がきたときの  
様子を動画で  
見てみよう





# どんなきけんがあるよ!

ど  
土しゃくずれ



みず  
水があふれる



かせ  
風にとばされる



たか なみ  
高い波



でん  
てい電になる



へいせい ねん ねん たいふう ころ  
平成30年(2018年)台風21号



がそうていきょう にしに ほんしんぶん  
(画像提供: 西日本新聞me)

# たいふう 台風から みまも 身を守るためには

てんきよ 天気予ほうを見ると、いつ台風が近づくかわかります。  
たいふう 台風が来る前にじゅんびしておくと、いのち 命を守ることができます。

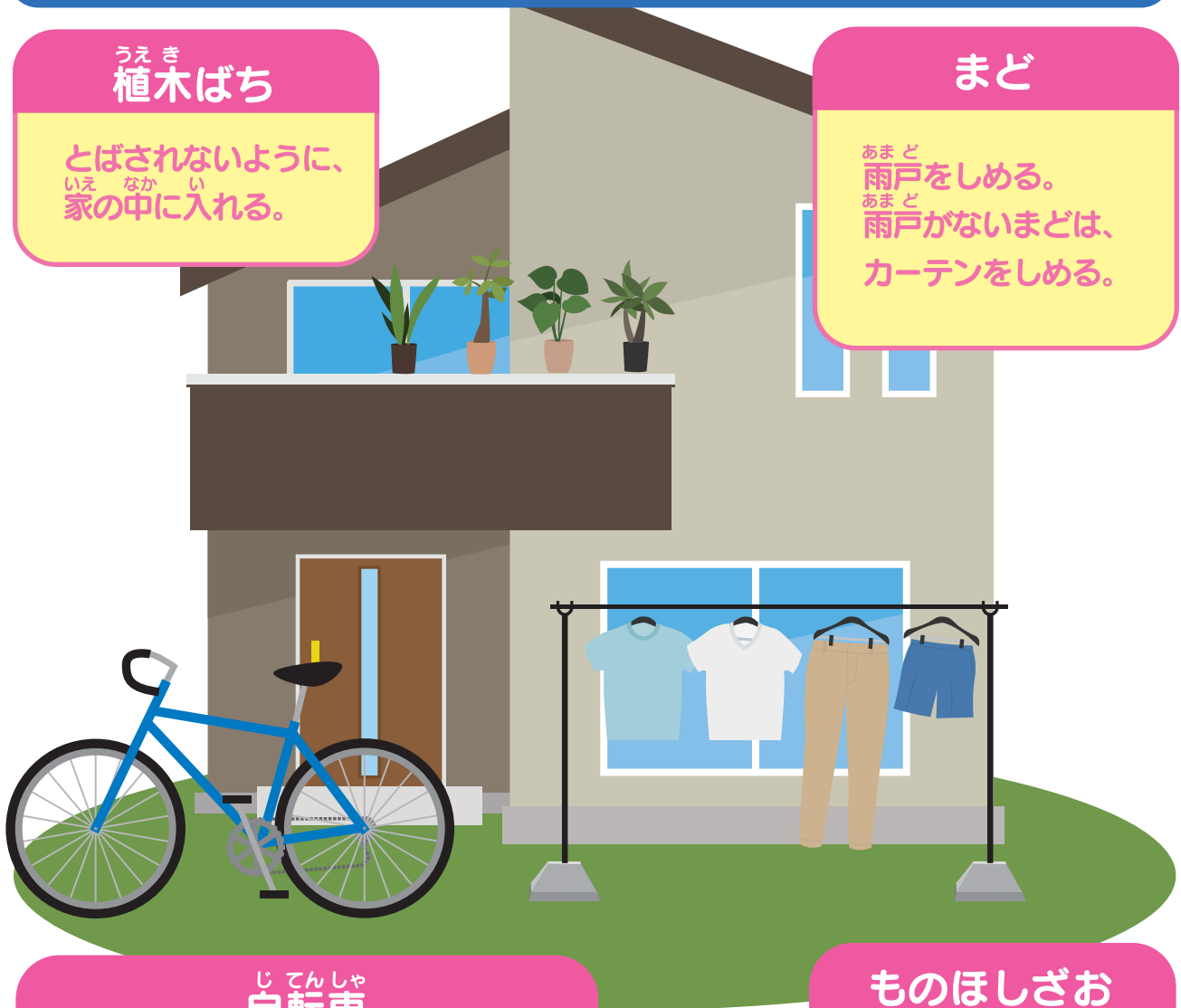
## とばされやすいものをかたづけよう!

### うえき 植木ばち

とばされないように、  
いえ なか い  
家の中に入れる。

### まど

あまど  
雨戸をしめる。  
あまど  
雨戸がないまどは、  
カーテンをしめる。



### じてんしゃ 自転車

いえ なか い いえ なか はい  
家の中に入れる。家の中に入らない  
ときは、とばされないようにロープで  
むすんだり、たおしておく。

### ものほしざお

とばされないように、  
いえ なか い  
家の中に入れるか、  
した  
下におろしておく。



# 台風がくる前、きたとき、過ぎた後の行動

台風がくる前から「台風がくる前、台風がくるとわかったとき、台風がきたとき、台風が過ぎた後にどうするか、ひなん所ではどうするか」を知っておきましょう。

## 1 台風がくる前

- 家のまわりにある、とばされやすいものをかたづける。
- ひなんグッズをじゅんびする。
- ひなん所までのいき方をかくにんする。



## 2 台風が近づいてきたとき

- ひなん所へいくか家族と相談し、早目にひなんする。
- ラジオやインターネットなどで、正しいじょうほうをかくにんする。
- 3日分の飲りょう水とそのまま食べられる食べ物たべものをじゅんびする。



## 3 台風がきているとき

- 外へ出ないようにする。
- 雨や風が強いときは、むりにひなん所へいかず、家の中に水が入ってきそうなときは上の階など高い場所へひなんする。



## ひなん所にひなんしたとき

- ひなん所のルールを守って過ごす。
- マスクや手洗いてあらをする。



## 4 台風が過ぎた後

- がけや川などに近づかない。



# ど さい がい 4 土しや災害

おおあめ つぎ ひ お  
大雨がふった次の日、がけがくずれ落ちたよ。  
どうしてだろう？



やま ところ おおあめ  
山やがけのような所に大雨がふると、  
じめん  
地面がやわらかくなって、くずれたり、  
すべりやすくなるんだね。

やま つち いし おおあめ みず  
山の土や石が、大雨の水といっしょに  
なが お  
流れ落ちてくることもあるんじゃ。





# ど さいがい 土しや災害のしゅるい



**がけくずれ**

あめ  
雨がしみこんで、  
じめん  
地面がやわらかくなり、  
がけがくずれてしまうことです。



**じ  
地すべり**

あめ  
雨がしみこんで、  
じめん  
やわらかくなった地面が、  
おお  
大きなかたまりのまま、  
お  
すべり落ちるのです。



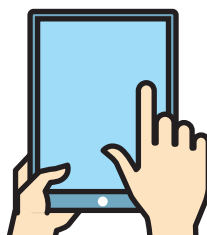
**どせきりゅう  
土石流**

やま たに つち すな  
山や谷の土や砂、  
いし なが  
石が長くふった雨といっしょに  
なが  
いっきに流されることです。

れいわ ねん (2021年) ねん しずおかけんあたま し ど さいがい  
令和3年(2021年)静岡県熱海市の土しや災害



がそうていきょう まいにちしんぶんしや  
(画像提供: 毎日新聞社/アフロ)



ど さいがい  
土しや災害の  
ようす  
様子や、どうして  
おこるのかを  
どうが  
動画で見よう



# ど さい がい 土しや災害から み まも 身を守るためには

ど さい がい ほう ほう  
土しや災害がいつおきるのか、わかる方法ってあるのかな？

## ど さい がい まえ 土しや災害の前ぶれ

ど さい がい まえ  
土しや災害がおきる前、いつもとはちがうことがおきるこ  
とがあります。たとえば…



● じめん みず だ  
地面から水がふき出す。



● じめん はい  
地面にひびが入る。

か  
ここに書いていない  
まえ  
前ぶれがおきることもあるよ。



● かわ みず き  
川の水がにごって、たおれた木も  
いっしょにながれてくる。



はやめ  
早目にひなんしよう

そと  
外をよくかんさつして、  
きけんを感じたらすぐに  
ひなんしましょう。



あめ あと ちゅうい  
雨がやんだ後も注意

あめ あと つち なか  
雨がやんだ後でも土の中に  
すい ぶん  
水分がふくまれているため、  
ど さいがい  
土しゃ災害のきけんは  
まだあります。



ど さいがい  
土しゃ災害できけんなこと

ど さいがい  
土しゃ災害で  
どんなきけんなことが  
おきるでしょうか。  
みぎ  
右のイラストをみながら  
かんが  
考えてみましょう。



-----

-----




-----

# 5 生きるために考えよう

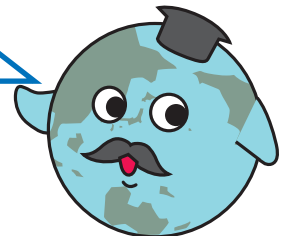
ひなんするときに気をつけることを勉強しましょう！

## けいかいレベル4で、みんなひなん

下の表は、災害のきけんレベルと、そのときにどんな行動をとればいいのかをあらわしています。災害がおきそうなときには、けいかいレベルによってそれぞれのけいほうが出ます。

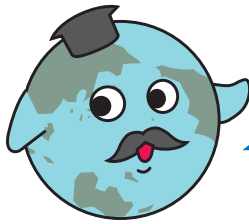
| けいかいレベル                       | どんな行動をとればいいのか？  | けいほうなどのしゅるい            |
|-------------------------------|---|------------------------|
| <b>5</b><br>いのち まも 命を守って！     | いのち じょうきょう 命があぶない状況です。すぐに、命を守る行動をしましょう。                  | おお あめ 大雨とくべつ けいほう      |
| <b>4</b><br>みんなひなん しましょう      | あぶない ばしょ 場所にいる人は、ぜんいん 全員ひなんしましょう。                       | ど さいがい 土しゃ災害 けいかいじょうほう |
| <b>3</b><br>とし お年よりなどが ひなんします | あぶない ばしょ 場所にいるお年よりやちい 小さな子ども、体がふじゆう 不自由な人などは、ひなん しましょう。  | おお あめ 大雨けいほう           |
| <b>2</b>                      | おうちの人といっしょに ひなん所へのいきかたや あぶない 場所を確認 しましょう。               | おお あめ ちゅうい 大雨注意ほう      |
| <b>1</b>                      | ひなんグッズをじゅんぴ したり、おうちの人と食べものや水を買いにいたり しましょう。              |                        |

あぶない場所は、市町村が作っているハザードマップでわかるぞ。





# ひなんするとき<sup>き</sup>気をつけること



ふうすいがい  
風水害がおきてひなんするときは、  
このように<sup>き</sup>気をつけるんじゃ。

- まだ<sup>あめ</sup>雨がよわいうちにひなんしましょう。



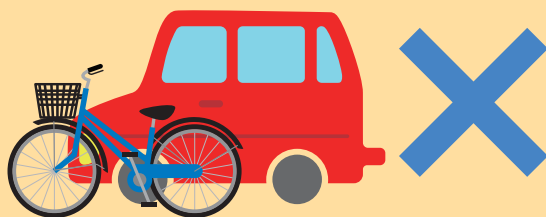
- 水<sup>みず</sup>が<sup>たか</sup>ひざの高さより上にあるときは<sup>うえ</sup>きけんで<sup>あんぜん</sup>安全な場所できゅうじよを<sup>ま</sup>ましましょう。



- なるべく<sup>おとな</sup>大人の<sup>ひと</sup>人といっしょにひなんしましょう。



- <sup>くるま</sup>車や<sup>じてんしゃ</sup>自転車<sup>つか</sup>を使わずにひなんしましょう。



- うごきやすい<sup>ふく</sup>服<sup>ふく</sup>そうで、ひなんしましょう。

## もちもの

ひつような<sup>もの</sup>物だけをリュックなどに入れて<sup>も</sup>持っていきましょう。いざというときに<sup>き</sup>けんを知らせるため、ホイッスルなどを持って<sup>も</sup>おきましょう。

## くつ

はきなれた<sup>なが</sup>たくつをはきましょう。長<sup>なが</sup>ぐつは、<sup>みず</sup>水が入ると<sup>はい</sup>動きにくくなるので<sup>うご</sup>さけましょう。

## ぼうしやヘルメット

<sup>あたま</sup>頭を守るために<sup>まも</sup>ぼうしやヘルメットなどをかぶりましょう。

できるだけ<sup>りょうて</sup>両手に<sup>もの</sup>物を持たないようにしてひなんしましょう。



- <sup>よる</sup>夜にひなんするのは<sup>き</sup>きけんで<sup>なか</sup>す。たて<sup>たか</sup>ものの<sup>ぼしよ</sup>中の高い場所<sup>み</sup>で<sup>あんぜん</sup>身の安全を守り<sup>まも</sup>ましょう。



# ひなん所<sup>じよ</sup>にいったとき<sup>き</sup>気をつけること



れい わ ねん がつ さ が し 令和3年8月佐賀市 (画像提供: 佐賀新聞)



ひなん所<sup>じよ</sup>にいったときは、おたがいにゆずりあい、  
 たす あ 助け合<sup>せいかつ</sup>って生活するんじゃ。  
 しんがた 新型コロナなどの感染<sup>かんせんしょう</sup>症がはやっているときは、  
 かかたり、うつしたりしないように気<sup>き</sup>をつけるのじゃ。



しずかに  
す 過ごしましょう。



マスクをつけて  
おきましょう。



ひと  
人にあいさつ  
しましょう。



ひと  
ほかの人とはできるだけ  
はなれましょう。



# もしものときに持っていくもの

あなたのおうちでは、もしものときにどんなものをひなん所に持っていきますか？  
 おうちの人に聞いて、じゅんびするものに○をつけよう。

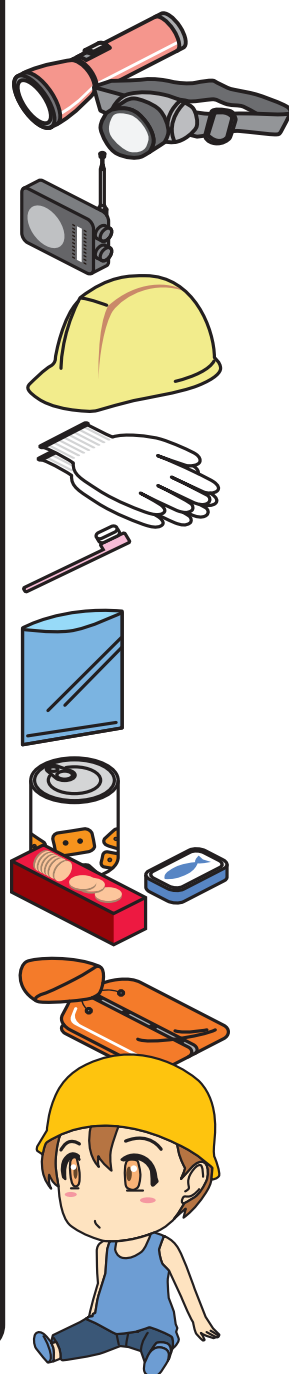
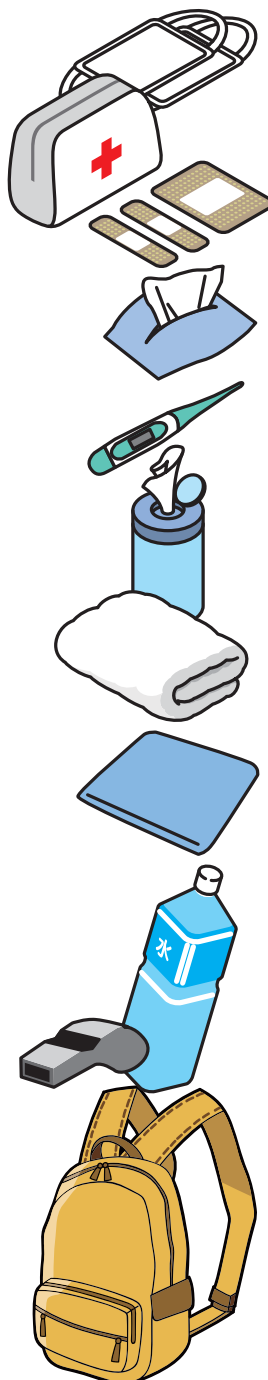


きちんと災害にそなえているかな？  
 おうちの人と話し合ってみよう。

## じゅんびするもの(例)

○をつけよう

- |                              |  |
|------------------------------|--|
| ①マスク                         |  |
| ②かい中電とうやヘッドライト               |  |
| ③きゅうきゅうセット                   |  |
| ④けいたいラジオ                     |  |
| ⑤ティッシュペーパー                   |  |
| ⑥ヘルメット                       |  |
| ⑦体温計                         |  |
| ⑧ぐん手                         |  |
| ⑨じょきんウェットティッシュ               |  |
| ⑩歯ブラシ                        |  |
| ⑪タオル                         |  |
| ⑫ビニールぶくろ                     |  |
| ⑬けいたいトイレ                     |  |
| ⑭そのまま食べられる物<br>(かんづめ、カンパンなど) |  |
| ⑮飲りょう水                       |  |
| ⑯あまぐ、ぼうかんぐ                   |  |
| ⑰ホイッスル                       |  |
|                              |  |
|                              |  |
|                              |  |
|                              |  |
|                              |  |

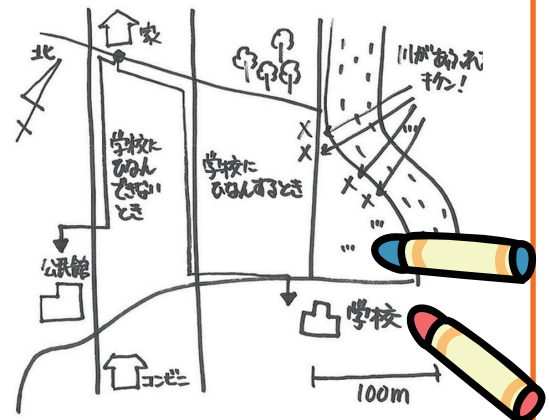


※両手が使えるようにリュックに入れて、じゅんびしよう。  
 ※ひなんするときにぬれないように、ビニールぶくろに入れるなどの工夫をしましょう。  
 ※このページはコピーをして使いましょう。

# ひなん所までの地図を書いてみよう

- ① 学校からあなたの家までの帰り道をかいたり、地図をはったりしよう。
- ② ひなん所を地図に書いてみよう。
- ③ おうちの人といっしょに歩いて、ひなん所までのいき方をかいてみよう。

こんなふうに書いてみよう



かあとひと書いた後はおうちの人にかくにんしてもらおう。

地図を書いたり、歩いたりしてみて、気づいたことや思ったことを書いてみましょう。

-----

## ひなんするときのルールをきめよう

おうちの人と「いつ」「どこへ」「だれと」ひなんをするか話し合っはなてルールをきめまあしょう。  
近ちかくにいないときのれんらく方法ほうほうや、まあちああわせ場所ばしょも話し合はないまあしょう。

### ● いつ？

なにが

どうした

が

とき

見本：が、とき / が、とき

### ● どこへ？

① 家いえから一番いちばん近いひなん場所ばしょはどこですか？

② ①①にいくのがああぶないときは、どこどこにいきますか？

③ 外そとに出でるのがああぶないときは、家いえの中なかのどこどこが安全あんぜんですか？

### ● だれと？

① だれとひなんひなんしますか？

② ①①に書かいた人ひとがいないときは、どうどうしますか？

### ● おうちの人ひととのれんらく

① どうやってれんらくをとりとりますか？  
○をつけまつけしょう。

電話

② れんらくがとれとれないとき、  
どこどこでままちああわせあわせますか？

見本：小学校しょうがっこうの入り口いぐち

※このページはコピーかーをして使つかいましょう。



## ぼうさい れん 防災くん練にさんかしよう

ひ  
日ごろからちいきのぼうさい れん  
さんかしてさいがい  
災害にそなえましょう。



ぼうさい れん  
防災くん練で  
み まも かた  
身の守り方などを  
おし  
教えてもらおう。

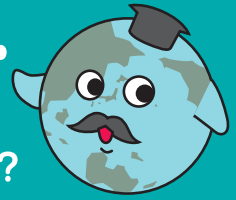


## ふうすいがい おも 風水害について思ったこと

ほん おも  
この本をよんで思ったことやかんが  
考えたことをか  
書きましょう。

Blank writing area with horizontal dashed lines for text entry.

# めざせ！防災はかせ



この本で勉強したことのまとめクイズです。いくつわかるかな？

下の文章で、正しい場合は○、まちがっていたら×をつけましょう。

Q1 風水害がおこる前に、ひなんグッズをじゅんびしておく。  ○  ×

Q2 せきらん雲が近づいてきたときは、集中ごう雨が おきるかもしれないので、できるだけ外に出ない。  ○  ×

Q3 集中ごう雨が おきているとき、ながづつをはいていれ ば水がたくさんたまっている場所を歩いてよい。  ○  ×

Q4 かみなりがなってきたら、大きな木の下ににげこ むのがよい。  ○  ×

Q5 台風がくる前に、家のまわりにある、とばされや すいものをかたづける。  ○  ×

Q6 台風が来たが、雨や風が強かったので、むりにひ なん所へ行かなかった。  ○  ×

Q7 「おお雨けいほう」が出たので、お年よりにひなん しようと伝えた。  ○  ×

Q8 ひなんするとき、歩くより早いので自転車ひな んした。  ○  ×

Q9 ひなん所ではまわりが知らない人ばかりなので、 あいさつなどしなくてよい。  ○  ×

Q10 雨がやんだ後でも、土しゃ災害のきけんがあるた めがけなどには近づかないほうがよい。  ○  ×

クイズのこたえ Q1:○、Q2:○、Q3:×、Q4:×、Q5:○、Q6:○、Q7:○、Q8:×、Q9:×、Q10:○  
※このページはコピーをして使いましょう。



# おうちの人といっしょに災害の情報をあつめよう

## テレビ

地上デジタルテレビ放送(dボタン)  
テレビのデータ放送から、災害や  
ひなん所などの情報を見ることが  
できます。



（画像は一例です）

## インターネット

気象庁ホームページ



気象庁(福岡管区気象台)  
ホームページ

福岡県防災ホームページ



福岡県防災ホームページ

## 防災メール・まもるくん

登録(無料)をしておく、災害・防災についての情報や住んでいる場所の安全情報を  
メールしてくれます。

## ラジオ

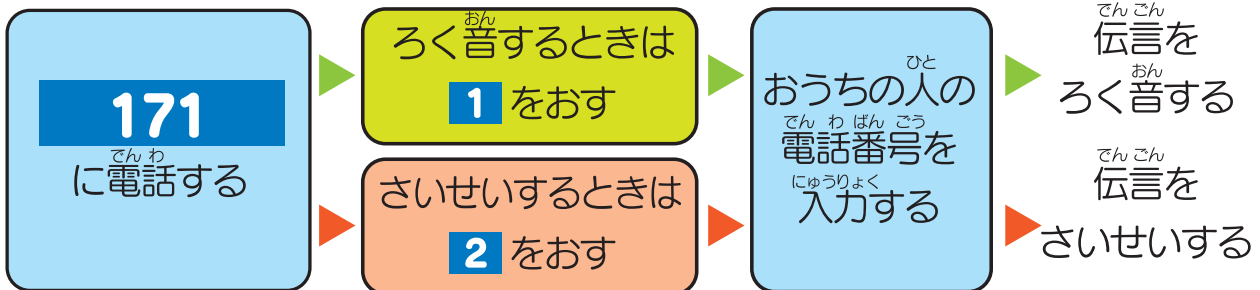
てい電などテレビやインターネットが使えないと  
き、ラジオで情報を手に入られます。

## 防災行政無線、広報車など

住んでいる場所によっては  
ひなんがよびかけられます。

## 「171(災害用伝言ダイヤル)」の使い方

大きな災害がおきたときに使える、とくべつな電話番号です。「171」に電話をすると、自分  
のメッセージをろく音したり、おうちの人メッセージをきいたりできます。



編集/発行

福岡県(総務部 防災危機管理局 防災企画課)

〒812-8577 福岡市博多区東公園7-7 TEL(092)643-3112

FAX(092)643-3117

この本は右の  
QRコードから  
ダウンロード  
できます

