

令和 3 年度福岡県森林環境税事業の実績

- 1 基金及び事業費 P 1

- 2 森林の有する公益的機能の発揮に向けた施策
 - (1) 荒廃森林の整備 P 2
 - (2) 間伐実施体制の構築 P 10
 - (3) 松くい虫防除対策 P 14

- 3 森林^{もり}を守り育てる気運の向上に向けた施策
 - (1) 森林^{もり}づくり活動の公募 P 17
 - (2) 展示林の整備 P 22
 - (3) 森林の重要性の情報発信 P 25

1 基金及び事業費

令和3年度の福岡県森林環境税基金及び福岡県森林環境税事業費の状況については、次表のとおりです。なお、基金残高については翌年度以降の事業に活用することとなります。

(1) 福岡県森林環境税基金

(単位：千円)

区 分	R3 決算見込額	R2 決算額
前年度基金残高(①)	757,008	904,681
積立額(②)	1,516,757	1,502,375
取崩額(③)	1,549,861	1,650,047
基金残高(①+②-③)	723,905	757,008

(2) 福岡県森林環境税事業費

(単位：千円)

区 分	R3 決算見込額	R2 決算額
森林の有する公益的機能の発揮に向けた施策 (荒廃森林再生費) (④)	1,446,491	1,547,547
荒廃森林の整備	1,363,609	1,448,603
間伐実施体制の構築	31,391	49,216
松くい虫防除対策	51,492	49,728
森林を守り育てる気運の向上に向けた施策 (県民参加の森林づくり推進費) (⑤)	103,370	102,501
森林づくり活動の公募	20,475	17,910
展示林の整備	73,930	75,975
森林の重要性の情報発信	8,964	8,616
計 (④+⑤)	1,549,861	1,650,047

注) 四捨五入の関係で計と内訳が一致しないことがある。

R3 決算については、議決されていないため見込額を記載している。

2 森林の有する公益的機能の発揮に向けた施策

(1) 荒廃森林の整備

平成30年度から令和9年度の10年間で約1万haの森林の荒廃が進むことが懸念されており、これを未然に防止する必要があることから、福岡県森林環境税を活用し強度間伐*等の森林整備に取り組んでいます。

令和3年度の森林整備の面積は、1,599ha（うち強度間伐1,581ha）となっており、平成30年度からの4か年の累計では、5,749ha（うち強度間伐5,277ha）となりました。また、森林整備に必要な作業路を21.9km開設しました。

※強度間伐：公益的機能を長期的に発揮させるため、間伐率を通常より高く設定した間伐のこと。
風害等を受ける恐れのある森林では、間伐を2回に分けて実施する場合があります。

○令和3年度実績

農林事務所	森林の整備 (ha)		森林の 公的 取得 (ha)	計 (ha)	作業路 (km)	[参考]森林の整備の過年度実績					
						平成30年度 (ha)		令和元年度 (ha)		令和2年度 (ha)	
福岡	243	(243)	-	243	6.6	214	(150)	250	(188)	311	(253)
朝倉	143	(143)	-	143	7.8	109	(26)	153	(148)	153	(149)
八幡	80	(80)	-	80	-	51	(51)	98	(97)	74	(74)
飯塚	364	(354)	-	364	5.2	232	(144)	369	(360)	312	(277)
筑後	412	(410)	-	412	-	347	(340)	339	(336)	403	(402)
行橋	357	(351)	-	357	2.3	162	(140)	273	(267)	300	(295)
計	1,599	(1,581)	-	1,599	21.9	1,114	(850)	1,482	(1,396)	1,554	(1,451)

注) 四捨五入の関係で計と内訳が一致しないことがある。
上表の括弧書きは、強度間伐の実績のみを表記。

令和3年度荒廃森林整備事業の市町村別実績一覧表

農林事務所	森林を有する市町村	森林の整備 (ha)		森林の公的取得 (ha)	計 (ha)	作業路 (km)	[参考]森林の整備の過年度実績					
							平成30年度 (ha)		令和元年度 (ha)		令和2年度 (ha)	
福岡	福岡市	40	(40)	-	40	-	34	-	41	-	43	-
	筑紫野市	17	(17)	-	17	1,000	17	(9)	20	(18)	21	(20)
	春日市	-	-	-	-	-	-	-	-	-	-	-
	大野城市	3	(3)	-	3	-	10	(10)	13	(13)	5	(5)
	宗像市	20	(20)	-	20	-	20	(20)	1	(1)	21	(21)
	太宰府市	3	(3)	-	3	-	-	-	4	(4)	6	(6)
	古賀市	16	(16)	-	16	-	-	-	22	(22)	11	(11)
	福津市	14	(14)	-	14	-	5	(5)	5	(5)	6	(6)
	糸島市	73	(73)	-	73	350	60	(45)	60	(55)	131	(131)
	那珂川市	14	(14)	-	14	1,312	6	(5)	13	(13)	17	(17)
	宇美町	23	(23)	-	23	-	7	(7)	6	(6)	10	(10)
	篠栗町	10	(10)	-	10	1,557	9	(9)	21	(20)	7	(7)
	志免町	-	-	-	-	-	-	-	-	-	-	-
	須恵町	-	-	-	-	-	5	(5)	9	(9)	2	(2)
	新宮町	7	(7)	-	7	-	-	-	14	(14)	11	(11)
久山町	-	-	-	-	2,353	34	(27)	20	(7)	18	(5)	
粕屋町	3	(3)	-	3	-	8	(8)	2	(2)	-	-	
小計	243	(243)	-	243	6,572	214	(150)	250	(188)	311	(253)	
朝倉	久留米市	21	(21)	-	21	2,237	-	-	20	(20)	32	(32)
	小郡市	-	-	-	-	-	-	-	-	-	-	
	うきは市	51	(51)	-	51	5,635	33	(20)	53	(51)	59	(55)
	朝倉市	51	(51)	-	51	-	56	(5)	57	(54)	43	(43)
	筑前町	5	(5)	-	5	-	5	(1)	7	(7)	3	(3)
	東峰村	15	(15)	-	15	-	15	-	16	(16)	15	(15)
小計	143	(143)	-	143	7,872	109	(26)	153	(148)	153	(149)	
八幡	北九州市	74	(74)	-	74	-	46	(46)	88	(88)	63	(63)
	中間市	-	-	-	-	-	-	-	-	-	-	
	芦屋町	-	-	-	-	-	-	-	-	-	-	
	水巻町	-	-	-	-	-	-	-	-	-	-	
	岡垣町	6	(6)	-	6	-	6	(6)	10	(10)	11	(11)
遠賀町	-	-	-	-	-	-	-	-	-	-		
小計	80	(80)	-	80	-	51	(51)	98	(97)	74	(74)	
飯塚	直方市	5	(5)	-	5	-	-	-	1	(1)	6	(6)
	飯塚市	115	(115)	-	115	1,800	-	-	32	(31)	88	(71)
	田川市	7	(7)	-	7	-	1	-	-	-	-	
	宮若市	63	(63)	-	63	-	-	-	43	(43)	77	(76)
	嘉麻市	22	(19)	-	22	174	32	(20)	40	(39)	31	(19)
	小竹町	-	-	-	-	-	-	-	-	-	0	(0)
	鞍手町	6	(6)	-	6	-	9	(9)	7	(7)	9	(9)
	桂川町	5	(5)	-	5	-	2	(2)	2	(2)	0	(0)
	香春町	12	(12)	-	12	-	-	-	13	(13)	15	(15)
	添田町	104	(98)	-	104	3,200	168	(112)	205	(199)	60	(54)
	糸田町	4	(4)	-	4	-	-	-	-	-	-	
	川崎町	6	(6)	-	6	-	-	-	7	(7)	6	(6)
	大任町※1	-	-	-	-	-	-	-	1	(1)	1	(1)
赤村	14	(14)	-	14	-	19	-	15	(15)	16	(16)	
福智町	2	(2)	-	2	-	-	-	3	(3)	4	(4)	
小計	364	(354)	-	364	5,174	232	(144)	369	(360)	312	(277)	
筑後	大牟田市	1	-	-	1	-	1	-	0	-	-	
	八女市	381	(381)	-	381	-	318	(318)	300	(300)	365	(365)
	みやま市	1	-	-	1	-	6	-	2	-	1	
	広川町	29	(29)	-	29	-	22	(22)	36	(36)	37	(37)
小計	412	(410)	-	412	-	347	(340)	339	(336)	403	(402)	
行橋	行橋市	6	(6)	-	6	-	3	(1)	5	(3)	4	(4)
	豊前市	60	(60)	-	60	871	28	(28)	65	(65)	58	(58)
	荻田町	5	(5)	-	5	-	4	(4)	8	(8)	4	(4)
	みやこ町	236	(236)	-	236	-	83	(64)	165	(165)	207	(207)
	上毛町	23	(23)	-	23	-	-	-	-	-	8	(8)
	築上町	27	(21)	-	27	1,411	44	(43)	29	(26)	20	(15)
小計	357	(351)	-	357	2,282	162	(140)	273	(267)	300	(295)	
計	54市町村	1,599	(1,581)	-	1,599	21,900	1,114	(850)	1,482	(1,396)	1,554	(1,451)

注) 四捨五入の関係で計と内訳が一致しないことがある。
 上表の括弧書きは、強度間伐の実績のみを表記。
 ※1の町は令和3年度に特定調査(対象森林を特定する調査)のみ実施。

令和3年度荒廃森林整備事業の実施状況

福岡農林事務所管内の実施例

【概要】

施行箇所	宇美町大字宇美字割石
事業内容	強度間伐(間伐率33%)1/2回
樹種	スギ
林齢	46年生
面積	0.78ha

【位置図】



〈施行前〉



〈施行直後〉

【概要】

施行箇所	那珂川市大字市ノ瀬
事業内容	簡易木柵工
樹種	ヒノキ
林齢	80年生
面積	0.3ha

【位置図】



〈施行状況〉



〈施行状況〉

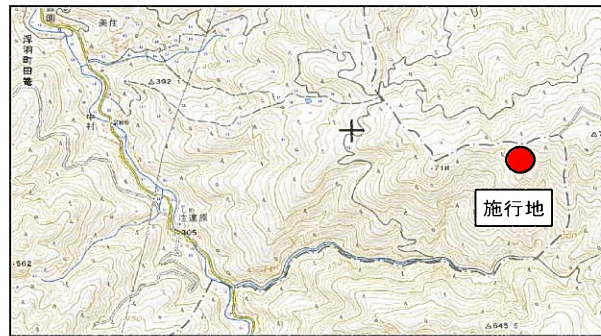
※強度間伐を2回に分けて実施する場合の1回目を1/2回と表記。

朝倉農林事務所管内の実施例

【概要】

施行箇所	うきは市浮羽町田籠字日南片
事業内容	強度間伐(間伐率30%) 1/2回
樹種	スギ
林齢	24年生
面積	2.12ha

【位置図】



〈施行前〉

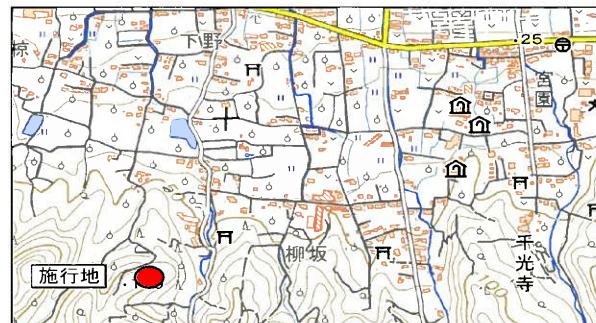


〈施行直後〉

【概要】

施行箇所	久留米市山本町豊田字小寺西山
事業内容	作業路開設
樹種	
面積	

【位置図】



〈施行前〉



〈施行直後〉

八幡農林事務所管内の実施例

【概要】

施行箇所	北九州市小倉南区大字合馬
事業内容	強度間伐(間伐率41%)1/2回
樹種	スギ
林齢	31年生
面積	0.22ha

【位置図】



〈施行前〉



〈施行直後〉

【概要】

施行箇所	小倉南区大字朽網
事業内容	強度間伐(46%、1/2回)、侵入竹伐採
樹種	ヒノキ
林齢	69年生
面積	1.02ha

【位置図】



〈施行前〉



〈施行直後〉

飯塚農林事務所管内の実施例

【概要】

施行箇所	添田町大字津野ナカハマ
事業内容	強度間伐(間伐率31%)1/1回
樹種	ヒノキ
林齢	31年生
面積	0.53 ha

【位置図】



〈施行前〉

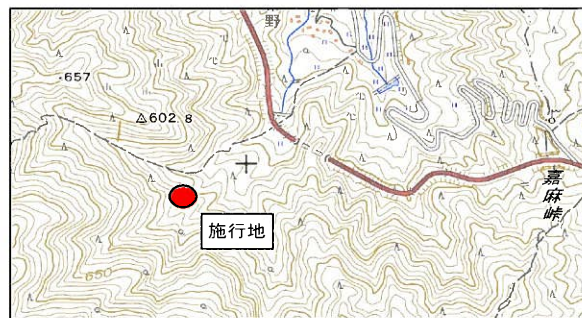


〈施行直後〉

【概要】

施行箇所	嘉麻市桑野クスノキ
事業内容	広葉樹植栽
樹種	クスギ
林齢	1年生
面積	0.72 ha

【位置図】



〈施行前〉



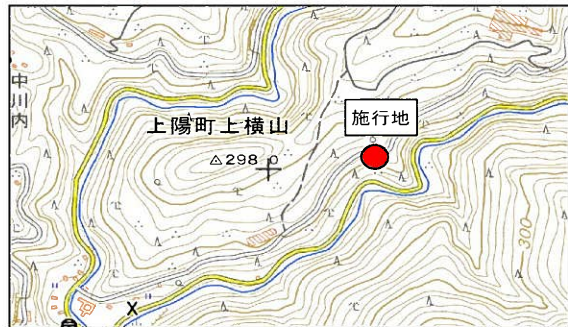
〈施行直後〉

筑後農林事務所管内の実施例

【概要】

施行箇所	八女市上陽町上横山
事業内容	強度間伐(間伐率30%)1/2回
樹種	スギ
林齢	44年生
面積	0.39ha

【位置図】



〈施行前〉



〈施行直後〉

【概要】

施行箇所	八女市黒木町北大淵
事業内容	強度間伐(間伐率30%)1/2回
樹種	スギ
林齢	27年生
面積	0.10ha

【位置図】



〈施行前〉



〈施行直後〉

行橋農林事務所管内の実施例

【概要】

施行箇所	みよこ町勝山上矢山
事業内容	強度間伐(間伐率30%)1/2回
樹種	スギ
林齢	68年生
面積	0.04ha

【位置図】



〈施行前〉



〈施行直後〉

【概要】

施行箇所	築上町大字小山田
事業内容	下刈り
樹種	クヌギ
林齢	4年生
面積	3.58ha

【位置図】



〈施行前〉



〈施行直後〉

(2) 間伐実施体制の構築

平成30年度から令和9年度の10年間では公益的機能を発揮するものの、その後、発揮できなくなる恐れのある森林(約2万ha)において間伐を繰り返す体制を構築するため、自伐林家*の育成や自伐用機材の導入支援等を行っています。

※自伐林家：自分の持ち山等で、伐採から搬出、出荷までを自ら行う林家のこと。

①自伐林家育成研修

自伐林家として活動するため、必要となるチェーンソーの操作や伐木・造材などの基礎技術が習得できる「自伐林家育成研修」を実施しました。

○研修期間：令和3年8月20日～令和4年2月27日のうち延べ22日間

○受講者：10名

○研修内容

日程	講座名	内容
8月20日(金)	林業基礎	・開講式及び研修全体の説明 ・森林林業の基礎知識や現状等に係る講義 ・指導的な自伐林家や研修修了者との情報交換等
9月4日(土) ～5日(日)	刈払機基礎	・刈払機の構造や操作、安全作業、点検整備等の基礎的な知識と技術に係る講義、実習
10月3日(日)	チェーンソー基礎①-1	・チェーンソーの構造や操作、安全作業、目立て等の基礎的な知識や技術に係る講義、実習
10月9日(土)、 17日(日)、24日(日) のいずれか1日選択	チェーンソー基礎①-2	
10月30日(土) ～31日(日)	手道具	・手道具の使い方や伐木に係るロープワーク等
11月6日(土) ～7日(火)	チェーンソー基礎②	・チェーンソーの目立て等の技術習得に係る講義、実習 ・目立ての反復練習や伐木トレーニング(丸太を使ったチェーンソーワーク)等
11月27日(土) ～28日(日)	チェーンソー応用①	・安全な作業、応用操作(現地での伐木・造材トレーニング等)、技術取得に係る講義、実習
12月18日(土) ～19日(日)	チェーンソー応用②	・伐木、造材、林内作業車による搬出、かかり木処理等の応用知識と技術習得に係る講義、実習
1月15日(土)	作業道基礎①	・作業道の基礎知識や基本設計、ルート選定等
1月28日(金) ～30日(日) のいずれか1日選択	作業道基礎②	・林内でのバックホウ操作と安全に係る講義、実習
2月11日(金) ～13日(日)	チェーンソー応用③	・かかり木処理や大径木伐採と造材等、一連の技術習得徹底に係る講義、実習
2月26日(土) ～27日(日)	作業道応用	・作業道の基本土工、路体路面の補強、排水等、一連の作設実習

注) 上記研修とは別に「小型車両系建設機械」の特別教育(2日間)を外部機関で受講

令和3年度自伐林家育成研修の実施状況



林業基礎講座



刈払機基礎講座



チェーンソー基礎講座



チェーンソー応用講座



作業道基礎講座



作業道応用講座

②自伐用機材の導入

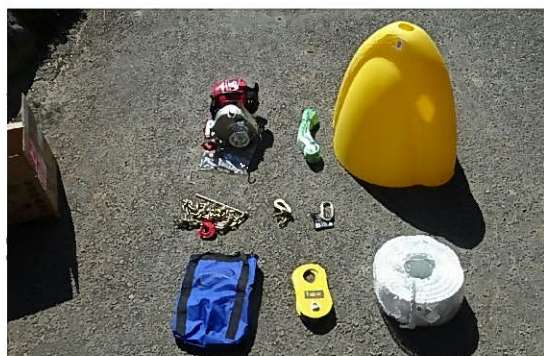
自伐林家が間伐を行うために必要となる小型バックホウや林内作業車などの機材の導入を支援しました。

○令和3年度実績

市町村	実施主体	導入した機材	数量
北九州市	北九州市林業研究グループ	集材用ウインチ	1式
うきは市	うきは市林業研究グループ	グラップル付き小型バックホウ	1台
		チェーンソー	11台

○使用状況

- ・北九州市林業研究グループ



集材用ウインチ

- ・うきは市林業研究グループ



グラップル付き小型バックホウ



チェーンソー

③集出荷場の整備

自伐林家が手軽に間伐材を搬出し収入を得られるようにするため、間伐材を集積する土場の舗装や、間伐材の重量を計量するトラックスケールの整備等を支援しました。

○令和3年度実績

市町村	実施主体	整備内容	数量
糸島市	糸島産材サプライチェーン推進協議会	トラックスケール	1基
みやこ町	みやこ町原木集出荷場管理協議会	舗装工	2,500㎡

○整備状況

- ・糸島産材サプライチェーン推進協議会



トラックスケール

- ・みやこ町原木集出荷場管理協議会



土場の舗装

(3) 松くい虫防除対策

海岸防風林における松くい虫被害の沈静化を図るため、松くい虫防除対策を実施する市町への支援を行っています。

令和3年度は、駆除対策として、7市町が実施した伐倒駆除 504 m³、予防対策として、11市町が実施した薬剤散布 221ha、及び6市町が実施した樹幹注入 823本*に対して支援しました。

その結果、松くい虫被害量は、前年度に比べて 104 m³減となり、平成24年度のピーク時から減少傾向で推移しています。

※薬剤を注入した松の本数

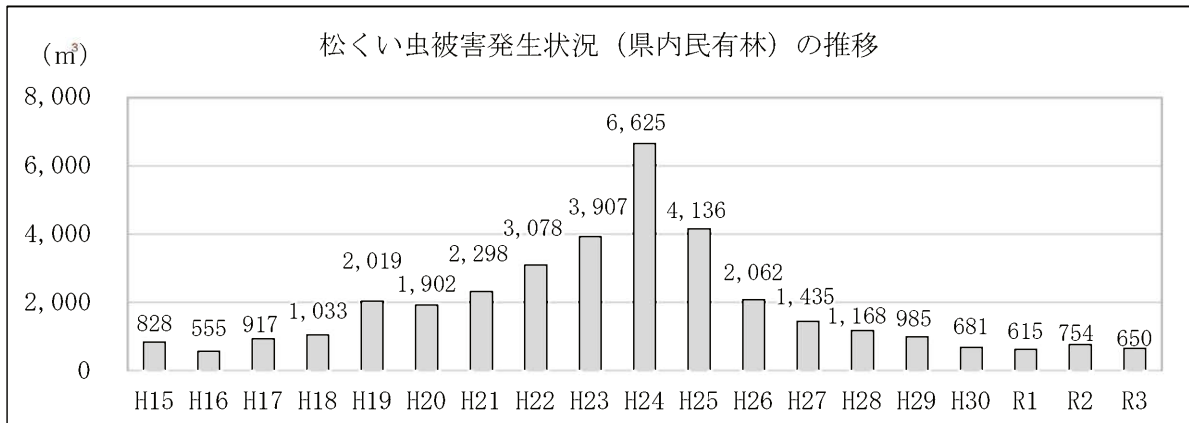
○令和3年度実績 (駆除対策)

区分	実施量	実施市町	[参考] 令和2年度 実施量
伐倒駆除	504m ³	福岡市、宗像市、古賀市、福津市、糸島市、芦屋町、築上町 (7市町)	467m ³

注) 福岡県森林環境税の支援対象は、松くい虫被害を受けた松のうち、海岸沿いの高度公益機能森林及び地区保全森林としている。

(予防対策)

区分	実施量	実施市町	[参考] 令和2年度 実施量
薬剤散布	空中散布	21ha 宗像市、福津市、築上町 (3市町)	21ha
	地上散布	200ha 福岡市、宗像市、古賀市、福津市、糸島市、新宮町、北九州市、芦屋町、行橋市、苅田町 (10市町)	200ha
樹幹注入	823本	福岡市、春日市、古賀市、福津市、糸島市、築上町 (6市町)	1,098本



令和3年度松くい虫防除対策強化事業の実施状況

防除対策の実施例

【概要】

施行箇所	古賀市花見
事業内容	伐倒駆除

【位置図】



〈伐採状況〉



〈搬出状況〉

【概要】

施行箇所	古賀市花見
事業内容	樹幹注入

【位置図】



〈注入状況〉



〈注入状況〉

防除対策の実施例

【概要】

施行箇所	福津市渡
事業内容	薬剤散布(空中散布)



〈散布状況〉

【位置図】



〈散布状況〉

【概要】

施行箇所	遠賀郡芦屋町白浜町
事業内容	薬剤散布(地上散布)



〈散布状況〉

【位置図】



〈散布状況〉

3 もり 森林を守り育てる気運の向上に向けた施策

(1) もり 森林づくり活動の公募

森林を県民共有の財産として守り育てる気運の向上を図るため、「もり 森林づくり活動公募事業」を実施し、県民参加によるもり 森林づくりを支援しました。

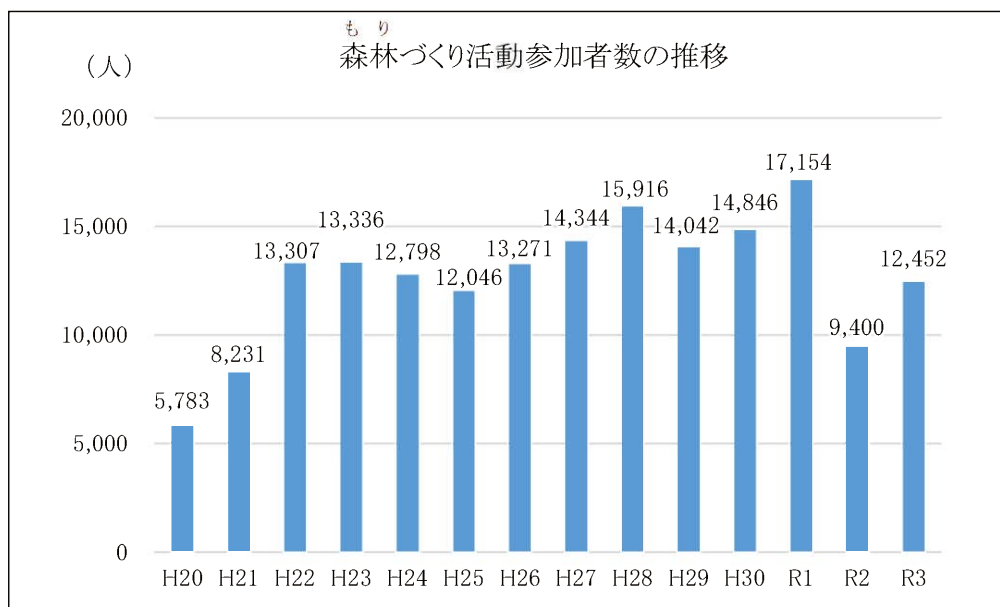
令和3年度の公募事業では、新型コロナウイルス感染症の影響により、活動の一部中止や規模縮小を余儀なくされた団体も多く、例年に比べ参加者数は少ないものの、活動日の変更や感染対策を行った上で活動を実施した結果、昨年度に比べ参加者数は3,052人増加し12,452人となりました。

(): 昨年度との比較

農林 事務所		活動の規模*				合計	
		50人以上 100人未満	100人以上 300人未満	300人以上 600人未満	600人以上		
福岡	活動団体数	2	10	3	2	17	(△ 1)
	参加者数	209	1,906	1,105	2,044	5,264	(+21)
朝倉	活動団体数	-	2	-	-	2	(△ 3)
	参加者数	-	218	-	-	218	(+8)
八幡	活動団体数	1	3	1	2	7	(+3)
	参加者数	93	761	312	421	1,587	(+631)
飯塚	活動団体数	7	6	3	1	17	(+3)
	参加者数	380	571	1,933	647	3,531	(+2,371)
筑後	活動団体数	-	2	1	1	4	(△ 4)
	参加者数	-	498	255	588	1,341	(+20)
行橋	活動団体数	4	2	-	-	6	(△ 1)
	参加者数	170	341	-	-	511	(+1)
計	活動団体数	14	25	8	6	53	(△ 3)
	参加者数	852	4,295	3,605	3,700	12,452	(+3,052)

※応募段階での参加予定人数による区分。

事業実施団体によって、活動の規模と実際の参加者数は異なる場合がある。



令和3年度森林づくり活動公募事業実績一覧表

農林事務所	番号	事業実施団体	事業内容			参加人数(人)			補助金額(円)		
			活動名称	活動内容	実施場所(市町村)	計画	実績	増減	計画	実績	増減
福岡	1	大入区	大入海岸線の松原再生と保全活動	松林の整備	糸島市	80	109	29	200,000	200,000	0
	2	福岡県立四王寺県民の森協議会	四王寺県民の森における森林環境教育・木育活動	森林環境教育、木育	宇美町	110	158	48	300,000	300,000	0
	3	四王寺こもれび会	四王寺の森に集い森林の大切さを学ぶ	植栽、森林環境教育、木育	宇美町	55	100	45	200,000	200,000	0
	4	奈多植林会	奈多浦松林保全活動事業	松林の整備	福岡市	250	314	64	294,000	294,000	0
	5	特定非営利活動法人吉都・大宰府の風を育む会	大宰府市内の文化財保護地区内の荒廃里山整備活動	竹林の整備	大宰府市	170	83	-87	300,000	284,000	-16,000
	6	公益社団法人福岡県造園協会	薬王寺水辺公園植栽ボランティア	植栽、森林環境教育	吉賀市	100	104	4	300,000	300,000	0
	7	特定非営利活動法人はかた夢松原の会	博多湾部における松林の整備・保全活動	松林の整備、森林環境教育	福岡市	320	217	-103	500,000	418,000	-82,000
	8	宮司地区郷づくり推進協議会	宮司・浜の松原整備・保全活動	松林の整備	福津市	450	597	147	210,000	171,000	-39,000
	9	なかのわ木育交流事業実行委員会	なかのわ木育交流事業	木育	那珂川市	98	-	-98	198,000	-	-198,000
	10	一般社団法人福岡県木材組合連合会	ウッドフェスタ2021	木育	福岡市	300	-	-300	500,000	-	-500,000
	11	NPO法人里まちサイクルコミュニティ	森を愛し、未来へいきいきとした森林を残そう～里山の緑化維持活動と循環型社会を目指して～	竹林の整備、森林環境教育	糸島市、福岡市	601	539	-62	653,000	587,000	-66,000
	12	福岡地域郷づくり推進協議会	ふくま海岸松林保全活動	松林の整備	福津市	1,275	1,505	230	830,000	584,000	-246,000
	13	糸島市林業研究クラブ	糸島林業塾2021	林業実習	糸島市	120	117	-3	300,000	300,000	0
	14	一般社団法人まほろば自然学校	森を科学する2021 自分たちの手で～大宰府市民の森再生・保全活動～	森林環境教育	大宰府市	150	206	56	300,000	300,000	0
	15	津屋崎地域郷づくり推進協議会	津屋崎地域海岸線の松林保全管理と住民と密着した親しみやすい環境を創る会	松林の整備	福津市	270	691	421	300,000	275,000	-25,000
	16	わきやま森林づくりボランティアの会	わきやま森林づくりボランティアの会(森林の環境保全・調査研究・啓発)	下草刈り、植栽、除間伐、森林環境教育	福岡市	120	73	-47	300,000	132,000	-168,000
	17	北部九州里山再生プロジェクト	ふくつ大峰山森づくりプロジェクト	竹林の整備、森林環境教育	福津市	290	291	1	500,000	500,000	0
	18	Fukuokaちきゅうlovers	わくわく植樹祭、森をつくろう・草刈り作業	下草刈り、植栽	福岡市、糸島市	110	31	-79	217,000	129,000	-88,000
	19	公益財団法人おおのじょう緑のトラスト協会	森林整備活動・普及活動	森林環境教育	大野城市	140	129	-11	267,000	261,000	-6,000
朝倉	20	グリーンウェイブ朝倉水源の森実行委員会	第10回グリーンウェイブ朝倉水源の森づくり	植栽	朝倉市	150	117	-33	300,000	300,000	0
	21	福岡県林業研究グループ連合会	①安全作業技術者養成講習会 ②森林・林業学び塾 ③Myはし作り	安全講習会、森林環境教育、木育	久留米市	220	-	-220	300,000	-	-300,000
	22	特定非営利活動法人三沢遺跡の森を育む会	県有地「三沢遺跡の森」の整備・保全及び森林環境教育活動	下草刈り、植栽、森林環境教育	小都市	200	101	-99	299,000	156,000	-143,000
八幡	23	三里松原防風保安林保全対策協議会	三里松原 松葉かき・松苗植樹及び維持管理	松林の整備	岡垣町	500	410	-90	1,000,000	926,000	-74,000
	24	岡垣緑のまちづくりの会	岡垣町:放置竹林伐採・植樹プロジェクト	竹林の整備、植栽	岡垣町	300	312	12	480,000	432,000	-48,000
	25	ふくおか森林インストラクター会	障がい者と高齢者への緑のプレゼント事業	森林環境教育	福岡市、大宰府市、大野城市	75	93	18	200,000	200,000	0
	26	特定非営利活動法人北九州ビオトープ・ネットワーク研究会	里山保全活動	竹林の整備	北九州市	210	295	85	83,000	72,000	-11,000
	27	NPO法人グリーンワーク	里山再生で豊かな森林を育てよう!活動	森林環境教育	北九州市	200	200	0	299,000	294,000	-5,000
	28	福岡県木材青年連合会	親子で体験!木に触れて、作ってみよう!! ～木材のつながりを学ぶ木育ツアー～	木育	北九州市	50	-	-50	200,000	-	-200,000
	29	一般社団法人森未来ノ研究所	放置竹林問題の周知と整備及び竹材の有効活用	竹林の整備、森林環境教育	北九州市	560	11	-549	643,000	135,000	-508,000
	30	社会福祉法人あゆみの森たけのこ会	みんなの遊び場ーあゆみの森	竹林の整備	北九州市	290	266	-24	283,000	264,000	-19,000

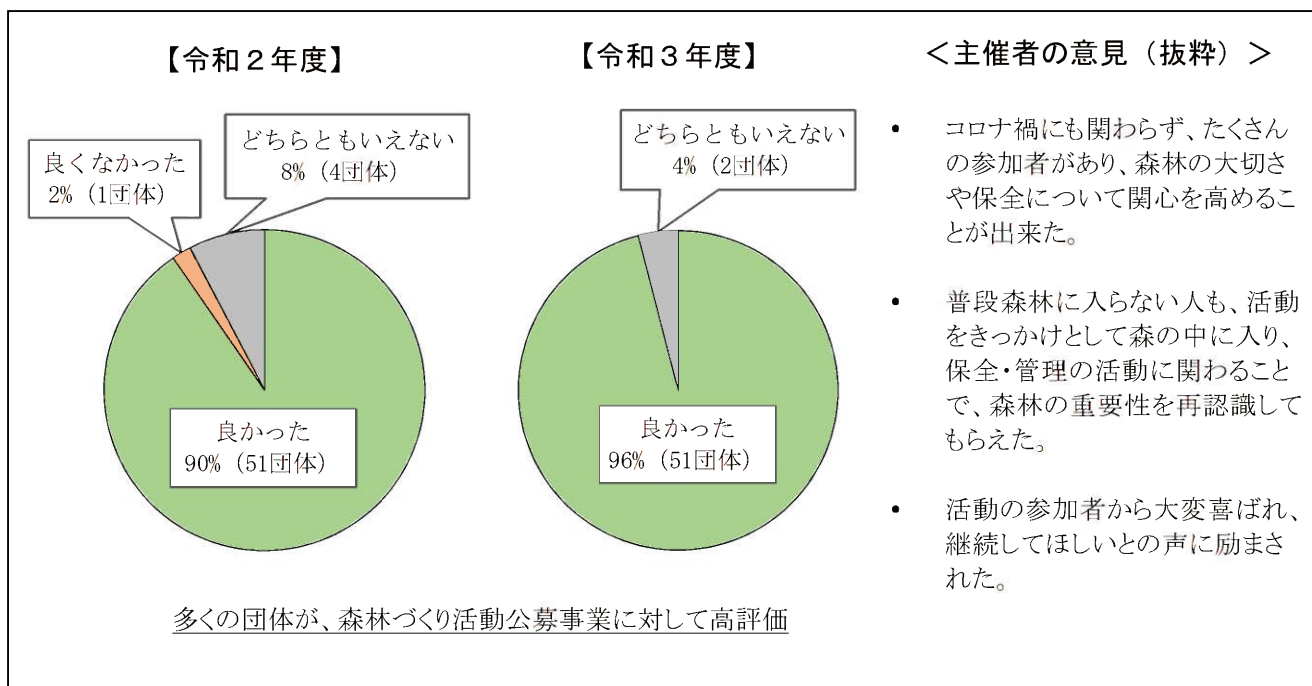
農林 事務所	番号	事業実施団体	事業内容			参加人数 (人)			補助金額 (円)		
			活動名称	活動内容	実施場所 (市町村)	計画	実績	増減	計画	実績	増減
飯塚	31	福岡県環境緑化懇話会	笠城ダム公園植栽ボランティア	植栽、森林環境教育	飯塚市	100	125	25	300,000	300,000	0
	32	筑豊博物研究会	自然観察会(森のはたらき、生き物を知ろう)	森林環境教育	嘉麻市、 福岡市	100	78	-22	300,000	296,000	-4,000
	33	特定非営利活動法人遠賀川流域住民の会	源流の森再生応援団	竹林の整備、森林環境教育	嘉麻市	133	167	34	300,000	300,000	0
	34	たんと「木育」ネットワーク	地域材利用と木育シンポジウム～木づかいしたい～	木育	福岡市、 添田町	350	650	300	500,000	500,000	0
	35	龍王・山・里・川の会	森林のはたらきと林業	森林環境教育、木育	飯塚市	557	622	65	500,000	437,000	-63,000
	36	特定非営利活動法人アートもん	そえだDE木とあそぶ！まなぶ！ふれあう！「木もくまつりINそえだ」	木育	添田町	1,200	647	-553	975,000	925,000	-50,000
	37	特定非営利活動法人体験教育研究会ドングリ	「木育」はじめての一步～幼児の落ち葉プール・シイタケのコマ打ち～	森林環境教育、木育	飯塚市	50	30	-20	64,000	46,000	-18,000
	38	地域美化づくり推進協議会	日田彦山線沿線の桜の管理及び美化活動	下草刈り	香春町	55	62	7	200,000	200,000	0
	39	長光桜植樹会	長光地区円陣の滝周辺整備・保全活動	下草刈り	香春町	54	77	23	200,000	200,000	0
	40	味見さくら会	味見峠公園及び県道味見峠周辺の桜の植樹・管理	下草刈り	香春町	55	63	8	200,000	200,000	0
	41	金明竹林を守る会	金明竹林の整備・保全及び普及活動(タケノコ掘り体験)	竹林の整備、森林環境教育	香春町	54	60	6	200,000	166,000	-34,000
	42	長光柿園の里を守る会	長光柿園の里及びオルレコースの景観整備	下草刈り	香春町	50	38	-12	200,000	200,000	0
	43	金辺里山保存会	金辺里山の整備・保全(下草刈り、植栽)	下草刈り、植栽	香春町	55	50	-5	200,000	200,000	0
	44	一般財団法人サンビレッジ茜	竹林を竹炭と地域の活性化に	竹林の整備、森林環境教育	飯塚市	114	76	-38	300,000	295,000	-5,000
	45	のおがたまちなかワンチーム	木育・森林環境学習・普及活動	木育	直方市、 北九州市、 福岡市、 飯塚市	500	661	161	500,000	500,000	0
	46	福岡県竹林サミット実行委員会	第15回福岡県竹林サミットin飯塚	森林環境教育	飯塚市	300	-	-300	430,000	-	-430,000
	47	一般社団法人嘉麻市観光まちづくり協会	森林と親しみ森林を知ろう！	森林環境教育	嘉麻市	120	23	-97	300,000	89,000	-211,000
	48	特定非営利活動法人風治さつきの会	彦山川 里山・河川環境保全啓発事業	除間伐、森林環境教育	田川市、 添田町	117	102	-15	300,000	300,000	0
筑後	49	倉永山林保全の会	甘木山の整備・保全活動	下草刈り、除間伐	大牟田市	100	103	3	300,000	300,000	0
	50	福岡有明海漁業協同組合連合会	有明海再生のためのボランティア活動	下草刈り	八女市	55	-	-55	76,000	-	-76,000
	51	おおむた環境ネットワーク	ふれあいの森の整備・森林体験指導者育成事業	森林環境教育、竹林の整備	大牟田市	310	255	-55	500,000	411,000	-89,000
	52	森花会	森林ボランティア&インストラクター養成	森林環境教育	大牟田市、 みやま市、	689	588	-101	833,000	767,000	-66,000
	53	つながるツリーハウス	つながるツリーハウス事業	森林環境教育、木育	大牟田市、 八女市	300	-	-300	500,000	-	-500,000
	54	NPO法人がんばりよるよ星野村	麻生地区(池の山)周辺の森林整備・里山保全活動	下草刈り、植栽、除間伐	八女市	160	395	235	300,000	300,000	0
行橋	55	京都森林研究グループ	伊良原ダム周辺の広葉樹植樹活動	植栽、森林環境教育	みやこ町	60	15	-45	196,000	190,000	-6,000
	56	里山復帰	里山林の再生活動	竹林の整備	行橋市	125	198	73	300,000	300,000	0
	57	ハローグリーンけいちく	京築地区森林整備活動	竹林の整備	菊田町、 上毛町	60	36	-24	182,000	138,000	-44,000
	58	宇留津自治会	宇留津地区海岸線の整備活動	松林の整備	築上町	142	143	1	243,000	240,000	-3,000
	59	東高塚共有林組合	松林の整備活動	松林の整備	築上町	50	64	14	161,000	161,000	0
	60	農事組合法人今津の里	松林の整備活動	松林の整備	築上町	50	55	5	200,000	162,000	-38,000
R3団体数実績:53団体 (採択60団体の内、7団体事業中止)						13,829	12,452	-1,377	20,516,000	16,137,000	-4,379,000

参考：令和3年度森林づくり活動公募事業実施団体へのアンケート結果

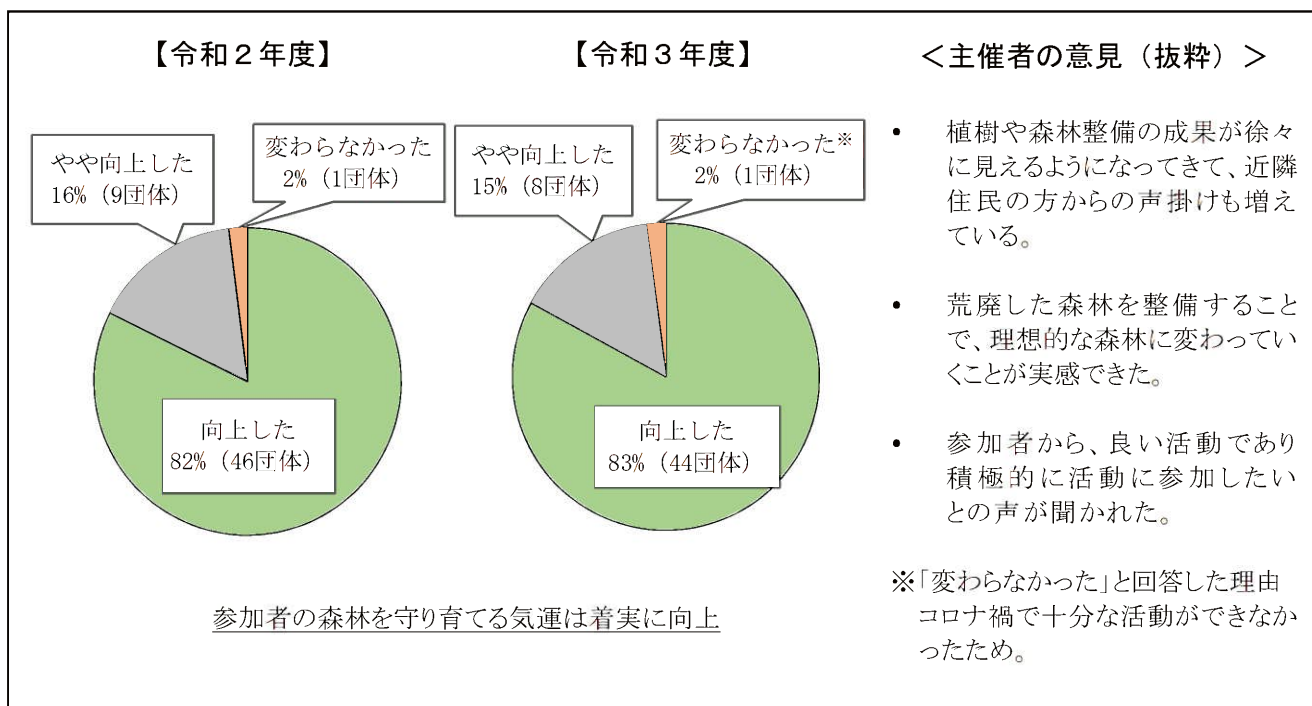
① 主催者の自己評価

令和3年度森林づくり活動公募事業を実施した団体に活動を通しての自己評価を行っていただきました。集計結果と主催者の意見（抜粋）は以下のとおりです。

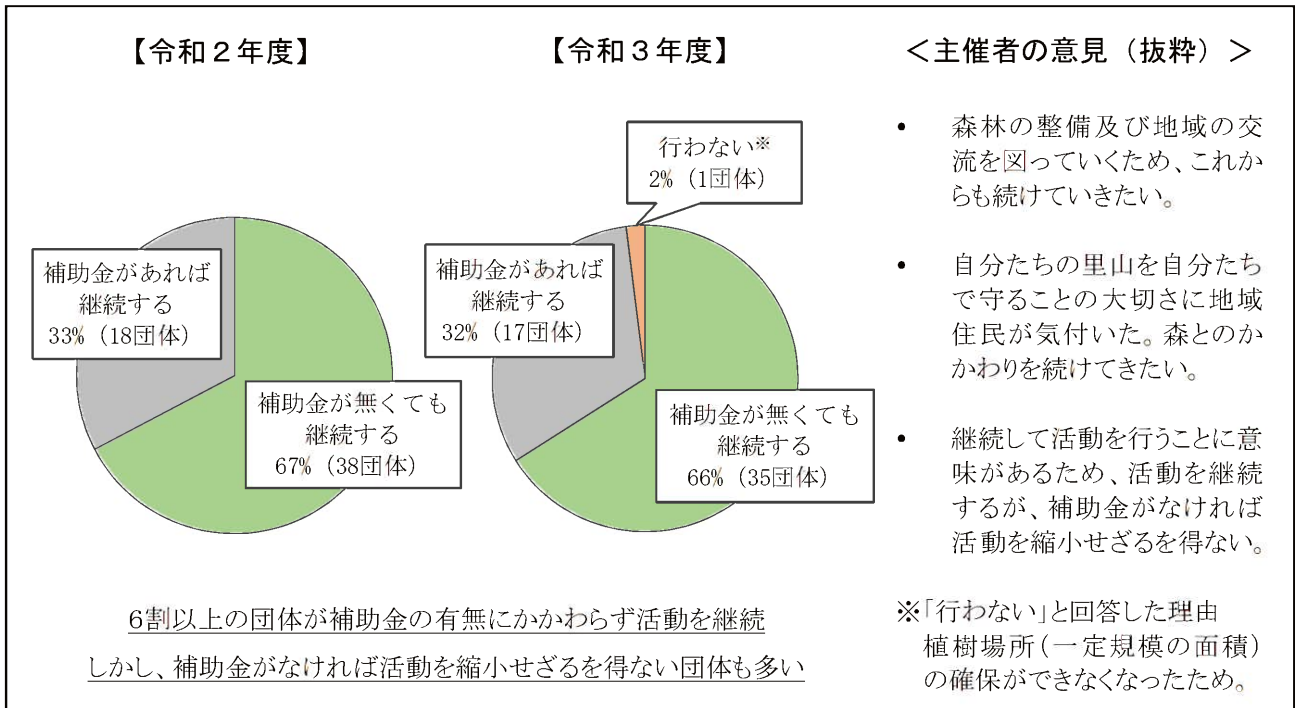
ア 森林づくり活動公募事業に取り組んでみていかがでしたか？



イ 参加者の「森林を守り育てる気運」は向上したと思われますか？



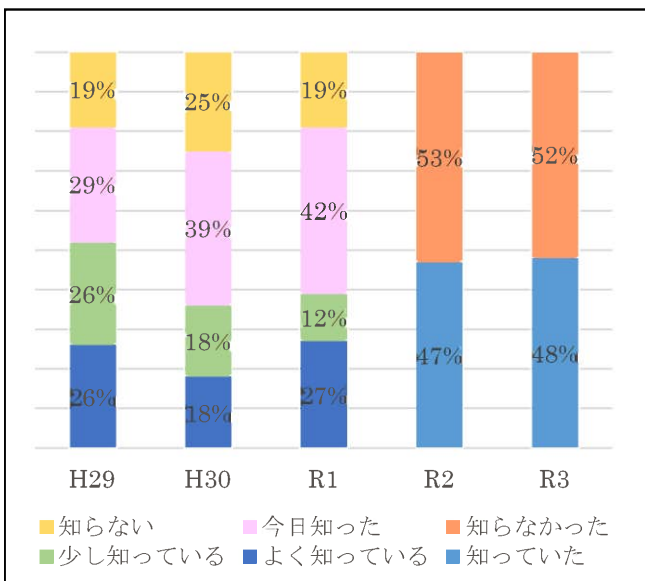
ウ 貴団体の森林づくり活動について、今後も活動を行いますか？



② 参加者へのアンケート

令和3年度森林づくり活動公募事業を実施した団体にご協力いただき、活動参加者へのアンケートを実施いたしました。平成29年度からの集計結果は、以下のとおりです。

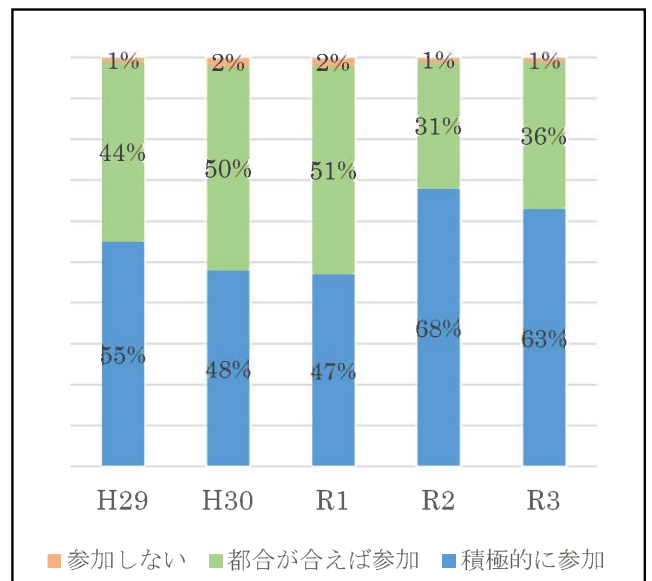
ア 福岡県森林環境税を知っていますか？
(R3 回答数：2,516名)



※R2より選択肢を「知っていた」、「知らなかった（今日知った）」の2択に変更

参加者の認知度は5割程度で推移

イ 今後も森林づくり活動に参加しますか？
(R3 回答数：2,501名)



ほとんどの参加者が今後も活動に参加

(2) 展示林の整備

森林や木と接する機会の少ない県民が、身近な場所で触れあえる環境をつくるため、市町村による展示林*の整備に対して支援を行っています。

令和3年度は、10市町16箇所において間伐や植栽などの整備が行われました。

※展示林：県民が森林や木に触れあう機会の提供を目的に、維持管理されている森林。

○令和3年度実績

農林事務所	市町村名	整備箇所	整備内容	事業量	計画期間
福岡	福岡市	油山市民の森 (福岡市南区大字桧原)	森林の整備 (除伐・間伐) 既存施設(散策路等)の改修	70.7haの 一部	H30～R4
	大野城市	大野城市総合運動公園 (大野城市大字乙金)	森林の整備 (間伐等)	0.10ha	R1～R4
	大野城市	いこいの森中央公園 (大野城市大字牛頸)	森林の整備 (間伐等)	0.30ha	R1～R4
	太宰府市	市民の森 (太宰府市大字観世音寺)	既存施設(休憩施設等)の改修	5.4haの一部	H30～R4
	糸島市	真名子木の香ランド (糸島市二丈福井)	森林の整備 (除伐等)	0.96ha	R1～R4
	久山町	久原財産区有林 (久山町大字久原)	森林の整備(除伐等) 既存施設(歩道)の改修	2.00ha	R2～R4
朝倉	小郡市	花立山森林 (小郡市千瀬)	森林の整備(除伐等) 既存施設(歩道)の改修	0.50ha	R2～R4
八幡	北九州市	足立山森林公園 (北九州市小倉北区大字足原)	森林の整備 (植栽等)	67.67haの 一部	R2～R3
	北九州市	扇谷市営林 (北九州市八幡西区大字上上津役)	森林の整備 (植栽等)	4.6haの 一部	R3～R4
	北九州市	手向山公園 (北九州市小倉北区赤坂)	森林の整備(除伐等) 既存施設(園路)の改修	13.4haの 一部	R3
	北九州市	大里公園 (北九州市門司区不老町)	森林の整備(除伐等) 既存施設(園路)の改修	11.7haの 一部	R2～R4
	北九州市	昭和池公園 (北九州市小倉南区大字朽網)	森林の整備 (植栽)	1.3ha	R2～R4
	北九州市	安部山公園 (北九州市小倉南区安部山)	森林の整備 (植栽)	1.7ha	R2～R4
飯塚	飯塚市	飯塚市有林 (飯塚市明星寺)	森林の整備 (間伐)	3.76ha	R3～R4
	添田町	私有林 (添田町大字添田)	展示林用地の買収	1.07ha	R3～R4
筑後	八女市	八女市有林ほか (八女市矢部村北矢部)	森林の整備(除伐等)	0.23ha	R3～R4

注) 太枠囲みの事業は、23～24 ページで実施状況の詳細を掲載

令和3年度展示林整備事業の実施状況

【概要】

市町村名	福岡市
整備箇所	油山市民の森 (福岡市南区大字桧原)
事業内容	森林の整備(除伐・間伐) 既存施設(散策路等)の改修
事業量	70.7haの一部

【位置図】



【施行前】

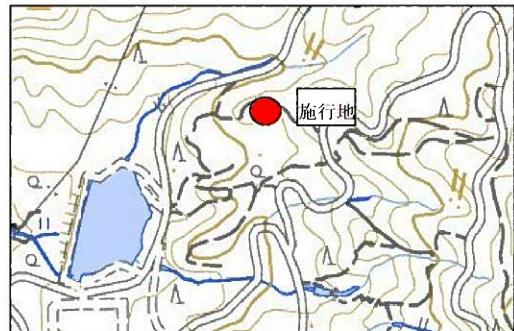


【施行後】

【概要】

市町村名	大野城市
整備箇所	大野城市総合運動公園 (大野城市大字乙金)
事業内容	森林の整備(間伐等)
事業量	0.10ha

【位置図】



【施行前】

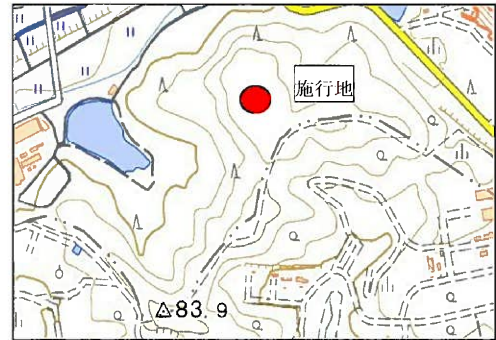


【施行後】

【概要】

市町村名	久山町
整備箇所	久原財産区有林 (久山町大字久原)
事業内容	森林の整備(除伐等) 既存施設(歩道)の改修
事業量	2.00ha

【位置図】



【施行前】

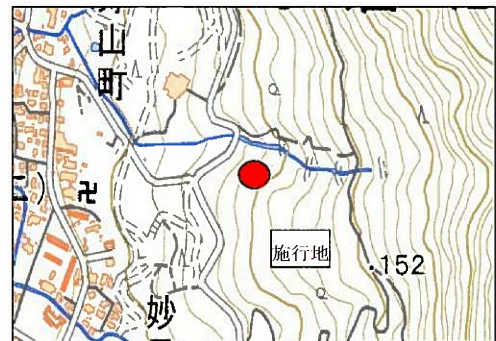


【施行後】

【概要】

市町村名	北九州市
整備箇所	足立山森林公園 (北九州市小倉北区大字足原)
事業内容	森林の整備(広葉樹伐採)、 木橋改修等
事業量	67.67haの一部

【位置図】



【施行前】



【施行後】

(3) 森林の重要性の情報発信

森林に親しむ機会を増やすことで県民の森林に対する理解を深めるとともに、福岡県森林環境税を活用した事業の透明性を確保するため、以下の内容で情報発信事業を実施しました。

[県民の森林に対する理解を深める取組]

区 分	内 容
安全講習会	もり 森林づくり活動実施者に対するチェーンソーや竹林整備等の講習会の実施 (令和3年度 11回開催、受講者数:延べ149名)
森林環境教育	小学生を対象とした森林環境教育への講師派遣 (令和3年度 17回開催、派遣者数:延べ107名、受講者数:883名)
各種イベントでの 情報発信	県植樹祭、県庁ロビーでのパネル展示の実施

[福岡県森林環境税を活用した事業の透明性を確保する取組]

区 分	内 容
福岡県森林環境税 検討委員会の開催	第1回:令和2年度福岡県森林環境税事業の実績評価 第2回:福岡県森林環境税(第Ⅱ期)の中間検証について 第3回:福岡県森林環境税(第Ⅱ期)の中間検証について 令和4年度もり 森林づくり活動公募事業の企画書の審査
その他	・パンフレットやホームページ、インターネットテレビによる福岡県森林環境税を活用した事業の紹介 ・ホームページ上での事業実績・基金状況の公表

令和3年度情報発信事業実施状況

○安全講習会

基礎講座

- ・実施内容：森林の働きや安全管理、ケガの応急処置に関する講義



R3. 7. 14 福岡西総合庁舎（福岡市）



R3. 7. 16 飯塚総合庁舎（飯塚市）

刈払い機

- ・実施内容：刈払い機の基本操作に関する講義・実習



R3. 6. 26 資源活用研究センター（久留米市）



R3. 6. 26 資源活用研究センター（久留米市）

チェーンソー

- ・実施内容：チェーンソーの基本操作に関する講義・実習



R3. 11. 3 資源活用研究センター（久留米市）



R3. 12. 11 資源活用研究センター（久留米市）

○森林環境教育

子ども樹木博士

- ・実施内容：森林や公園・校庭での樹木観察



R3. 6. 17 北九州市立松ヶ江南小学校



R3. 11. 5 芦屋町立山鹿小学校

森林に関する講話

- ・実施内容：森林の有する公益的機能に関する講話



R3. 11. 19 筑紫野市立天拝小学校



R3. 12. 9 太宰府市立太宰府東小学校

ネイチャークラフト

- ・実施内容：野外で拾ったドングリ、落ち葉、枝などを用いたオブジェの制作



R3. 6. 25 筑前町立東小田小学校



R3. 11. 25 篠栗町立北勢門小学校

○各種イベントでの情報発信

県庁ロビーでのパネル展示



R3. 11. 8～19 県庁1階ロビー

○福岡県森林環境税検討委員会

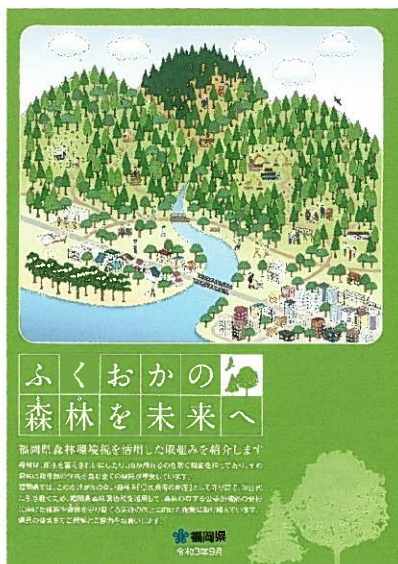
審議状況（第3回）



R4. 3. 25 行政特別東会議室

○その他

福岡県森林環境税リーフレット



福岡県森林環境税を活用した取組を紹介

県ホームページ



【URL】 <https://www.pref.fukuoka.lg.jp/contents/keepforest.html>

「岡澤アキラのふかぼりっ！福岡県」



Youtube での配信。上記番組名を検索して閲覧可