

令和 3 年

# 旅券発給の概要

福岡県パスポートセンター

## はじめに

このたび、本県における令和3年1月から12月までのパスポート（一般旅券）の発給状況を取りまとめました。

令和3年のパスポートの全国発行件数は、513,943件で前年比約41.6%と2年連続で大幅に減っています。これは令和2年に始まった新型コロナウイルスの世界的な蔓延状況が改善されなかったため、国際的な人の往来の制限が続いたことによるものと考えられます。

本県の発行件数についても、16,249件で前年比34.8%と、こちらも2年連続で大きく減りましたが、昨年同様に全国第8位の状況にあります。発行件数の多い都道府県は、1位 東京都（135,957件）、2位 神奈川県（60,922件）、3位 大阪府（40,550件）、4位 愛知県（31,453件）、5位 千葉県（31,254件）、6位 埼玉県（29,032件）、7位 兵庫県（22,811件）となっています。また、本県の男女別発行件数については、男性が7,745件（47.7%）、女性が8,504件（52.3%）で、女性が4.6ポイント上回っています。

申請件数については、世界的な新型コロナウイルス感染拡大の影響により大幅に減少しましたが、欧米やアジアにおけるウィズコロナの動きの広がりによって、ビジネス客や観光客受け入れが徐々に進んできています。また、本県における申請件数は令和3年11月に前年比でプラスに転じ、令和4年5月からは前年比2倍を超えるような改善傾向が見られます。

今後、世界的なウィズコロナの動きの定着や治療薬の開発等により、国際的な人の流れが活発化し、申請件数がコロナ禍以前の状況に戻っていくことが期待されます。

最後に、本冊子を資料として広くご活用いただき、皆様方のパスポートに対するご理解をより一層深めていただければ幸いです。

令和4年8月

福岡県パスポートセンター所長 家守 由紀子

# 目 次

## 第1 組 織

1 受付窓口 .....	1
--------------	---

## 第2 令和3年旅券申請・交付等の状況

1 旅券業務の概況 .....	2
(1) 旅券（パスポート）の概要	
(2) 旅券の種類	
(3) 旅券発給の概要 .....	3
2 申 請 .....	4
(1) 申請の状況	
(2) 月別・窓口別申請件数	
(3) 種類別申請件数	
(4) 申請件数の推移 .....	5
(ア) 月別申請件数の推移	
(イ) 窓口別申請件数の推移 .....	6
(5) 曜日別申請件数 .....	10
(6) 市町村別申請件数一覧表 .....	11
3 交 付 .....	13
(1) 交付の状況	
(2) 月別・窓口別交付件数	
(3) 種類別交付件数	
(4) 交付件数の推移 .....	14
(ア) 月別交付件数の推移	
(イ) 窓口別交付件数の推移 .....	15
(5) 曜日別交付件数 .....	18
(6) 日曜日の交付件数 .....	19
(7) 金曜日延長時間の交付件数 .....	20

<b>4 発行</b> .....	21
(1) 発行の状況	
(2) 月別発行件数	
(3) 発行件数の推移	
(4) 年齢別・男女別発行件数 .....	22
(5) 年齢別発行件数の推移 .....	23
(6) 男女別発行件数の推移 .....	24
(7) 全国からみた福岡県の発行件数 .....	25

### **第3 参考資料**

<b>1 年齢別・男女別出国者数</b> .....	26
<b>2 主要港別出国者数</b> .....	27
<b>3 出国者数の推移</b>	
<b>4 旅券関係年表</b> .....	28

# 第1 組織

## 1 受付窓口

(県の受付窓口)

(令和4年4月1日現在)

名 称	福岡パスポートセンター (本所)
所在地	〒810-0001 福岡市中央区天神1-1-1 アクロス福岡3階
電 話	092-725-9001
受付時間	申請 (月～金曜日) 午前8:45～午後4:30 受取 (月～木曜日・日曜日) 午前8:45～午後5:00 (金曜日のみ) 午前8:45～午後7:00
名 称	北九州パスポートセンター (北九州支所)
所在地	〒802-0001 北九州市小倉北区浅野3-8-1 AIM(アジア太平洋インポートマート)ビル2階
電 話	093-533-5646
受付時間	申請 (月～金曜日) 午前8:45～午後4:30 受取 (月～木曜日・日曜日) 午前8:45～午後5:00 (金曜日のみ) 午前8:45～午後7:00
名 称	久留米パスポートセンター (久留米支所)
所在地	〒839-0861 久留米市合川町1642-1 福岡県久留米総合庁舎1階
電 話	0942-30-1060
受付時間	申請 (月～金曜日) 午前8:45～午後4:30 受取 (月～木曜日・日曜日) 午前8:45～午後5:00 (金曜日のみ) 午前8:45～午後7:00
名 称	飯塚パスポートセンター (飯塚支所)
所在地	〒820-0004 飯塚市新立岩8-1 福岡県飯塚総合庁舎1階
電 話	0948-21-4981
受付時間	申請 (月～金曜日) 午前8:45～午後4:30 受取 (月～木曜日・日曜日) 午前8:45～午後5:00 (金曜日のみ) 午前8:45～午後7:00

※土曜・祝日・休日・年末年始(12/29～1/3)は休みです。  
日曜日は受取のみで申請の受付は出来ません。

(市町村の受付窓口)

名 称	豊前市役所市民課
所在地	〒828-8501 豊前市大字吉木955 豊前市役所1階
電 話	0979-82-1111
名 称	吉富町役場住民課
所在地	〒871-8585 築上郡吉富町大字広津226-1
電 話	0979-24-1124
名 称	上毛町役場住民課
所在地	〒871-0992 築上郡上毛町大字垂水1321-1
電 話	0979-72-3116

※受付時間は市町村にご確認下さい。

## 第2 令和3年旅券申請・交付等の状況

### 1 旅券業務の概況

#### (1) 旅券(パスポート)の概要

旅券とは、外国において日本人であることを証明する公的な身分証明書、及び国籍証明書です。

同時に、日本国政府が外国政府に対して、その所持人が安全に旅行できるよう、必要な保護と扶助を与えるよう要請している公文書でもあります。

令和3年末現在で約19.2%の国民が旅券を保有しており、国民のおよそ5人に1人が旅券を所持している計算になります。

近年、所持人による旅券の重要性の認識不足や管理の不十分さから旅券の紛失や盗難が多発しています。これらの旅券は、偽変造されて悪質な犯罪に利用される恐れがあるため、偽変造・不正使用防止対策の一環として平成18年3月20日からIC旅券が、さらに令和2年2月から偽変造・不正使用防止対策強化のため2020年旅券(いわゆる「北斎旅券」)が導入されています。

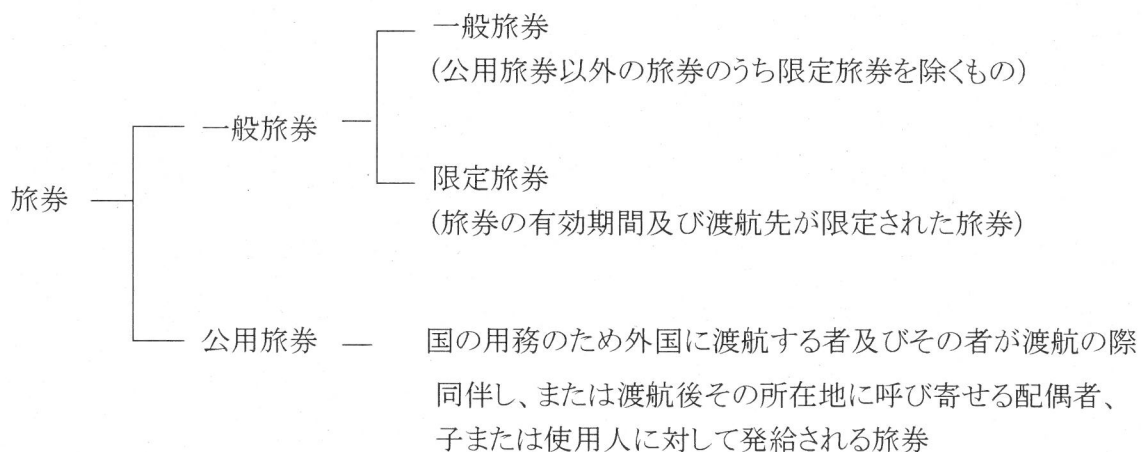
また、所持人は、新型コロナウイルス感染症の流行以前には、約190の国・地域において、一定の目的、期間内の入国に関しては査証(ビザ)免除措置を受けられていましたが、現在はビザを必要とする国・地域がありますので、海外への渡航を検討される際には注意が必要です。

旅券は海外においては、生命の次に大切なものともいわれており、所持人自身が旅券の重要性を認識し、十分な管理をする必要があります。

#### (2) 旅券の種類

旅券法では、一般旅券(広義)と公用旅券の二種類があります。

一般旅券は一般旅券(狭義)と限定旅券に分けられます。



### (3) 旅券発給の概要

一般旅券発給の申請書受理、旅券作成、交付事務については、平成12年4月から国の法定受託事務として各都道府県で行っています。

本県の令和3年の発行件数は16,249件で全国第8位です。この順位はここ数年変わっていません。人口1,000人当たりでは全国第12位です。(P25 表19参照)

全国における発行件数は513,943件で、前年(1,234,928件)比で約41.6%と大幅に減っています。これは、新型コロナウイルスの世界的な蔓延状況が改善しなかったことにより、国際的な人の往来の制限が続いたことによるものと考えられます。

本県における発行件数についても前年比34.8%と、全国における発行件数以上の大幅な減少となっています。(P21 表14,15参照)

#### ※ 利用上の注意

- 1 「申請件数」とは、一般旅券発給、記載事項変更、訂正、増補及び渡航先追加の申請件数で、後日申請を取り下げたものも含まれます。
- 2 「交付件数」とは、一般旅券発給、記載事項変更、訂正、増補及び渡航先追加の申請に基づき申請者に旅券を交付した件数です。
- 3 「発行件数」とは、一般旅券発給、記載事項変更、訂正、増補及び渡航先追加の申請に基づき、旅券を発行した件数で、後日申請を取り下げたもの及び旅券を受領しなかったものも含まれます。
- 4 申請・交付・発行の件数は、申請日と交付日のずれ、申請の取り下げ、申請者が旅券を期間内(発行日から6ヶ月以内)に受領しなかった等があるため、かならずしも一致しません。
- 5 統計は全て暦年です。

## 2 申 請

### (1) 申請の状況

令和3年の申請件数は16,268件で、対前年比35.5%と大幅に減少しています。(P4表1参照)  
申請窓口別に件数の推移をみると、本所(福岡)が10,191件(前年比36.8%)、久留米が1,924件(同33.0%)、飯塚が746件(同29.5%)、北九州が3,349件(同35.1%)、豊前市が35件(同23.3%)、上毛町が11件(同35.5%)、吉富町が12件(同80.0%)です。(P6表4参照)

県全体の申請件数に占める各窓口の占有率は、本所が62.6%(前年比2.1ポイント増)、久留米が11.8%(同0.9ポイント減)、飯塚が4.6%(同0.9ポイント減)、北九州が20.6%(同0.3ポイント減)、豊前市0.2%(同0.1ポイント減)、上毛町0.1%(前年比同)、吉富町0.1%(同0.1ポイント増)となっています。

曜日別では、最も比率が高い月曜日が21.8%、最も低い木曜日が18.4%と3.4ポイントの差が生じています。(P10表5参照)

### (2) 月別・窓口別申請件数

[表 1]

区分	福 岡	久留米	飯 塚	北九州	豊前市	上毛町	吉富町	合 計	前年同月	前年比(%)
1月	594	142	60	217	2	0	0	1,015	16,799	6.0
2月	735	141	44	255	2	0	3	1,180	9,716	12.1
3月	1,100	204	83	403	11	0	2	1,803	5,828	30.9
4月	803	161	60	252	1	0	0	1,277	1,323	96.5
5月	677	124	70	190	1	0	1	1,063	1,532	69.4
6月	901	129	56	272	3	3	0	1,364	1,940	70.3
7月	941	167	66	274	3	0	1	1,452	1,662	87.4
8月	1,035	195	73	336	2	0	0	1,641	1,733	94.7
9月	893	199	43	276	3	0	0	1,414	1,419	99.6
10月	869	167	70	306	2	7	2	1,423	1,530	93.0
11月	885	163	78	287	2	0	2	1,417	1,118	126.7
12月	758	132	43	281	3	1	1	1,219	1,183	103.0
計	10,191	1,924	746	3,349	35	11	12	16,268	45,783	35.5

### (3) 種類別申請件数

[表 2]

区分	一般旅券	限定旅券	渡航先追加	記載事項変更	査証欄増補	職 権	記載事項訂正	計
1月	972	2	0	38	3	0	0	1,015
2月	1,132	1	2	40	5	0	0	1,180
3月	1,743	1	0	58	1	0	0	1,803
4月	1,244	2	0	31	0	0	0	1,277
5月	1,025	1	0	32	5	0	0	1,063
6月	1,319	0	0	44	1	0	0	1,364
7月	1,415	1	0	35	1	0	0	1,452
8月	1,599	0	0	40	2	0	0	1,641
9月	1,377	2	0	30	5	0	0	1,414
10月	1,370	1	0	47	5	0	0	1,423
11月	1,373	2	0	40	2	0	0	1,417
12月	1,174	1	0	39	5	0	0	1,219
計	15,743	14	2	474	35	0	0	16,268



#### (4) 申請件数の推移

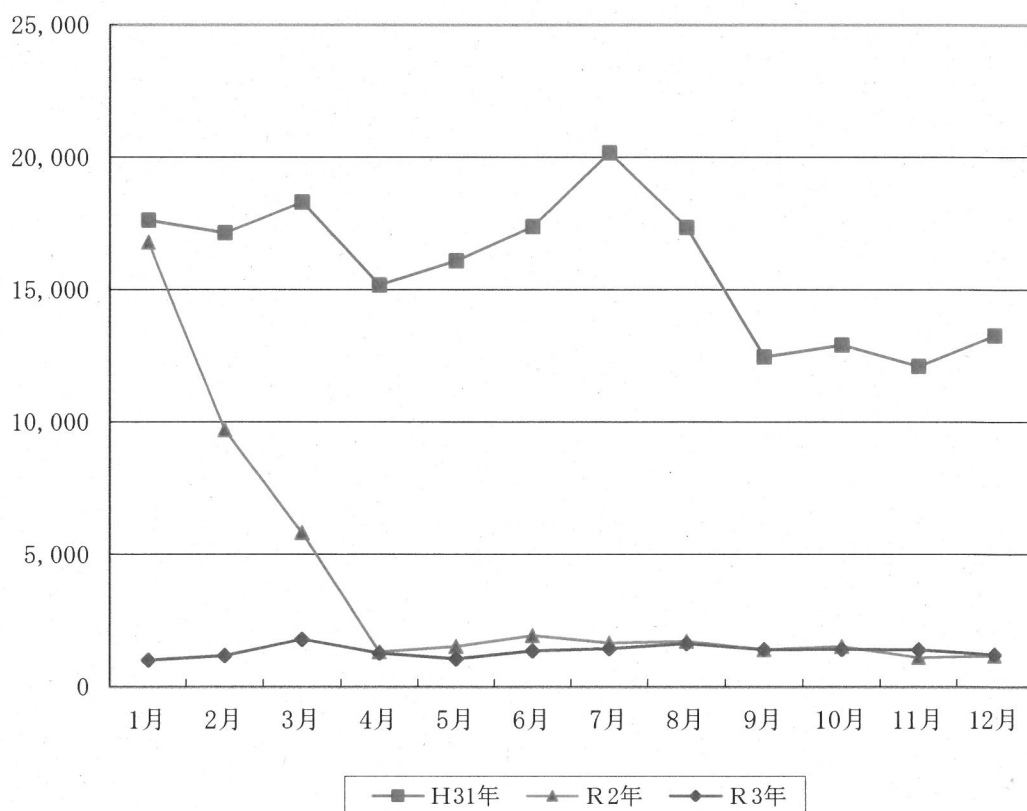
##### (ア) 月別申請件数の推移

[表 3]

区分	H28年	H29年	H30年	H31年	R2年	R3年
1月	11,109	14,276	14,470	17,624	16,799	1,015
2月	12,442	14,149	14,277	17,147	9,716	1,180
3月	13,799	15,244	16,034	18,316	5,828	1,803
4月	10,471	12,034	13,559	15,175	1,323	1,277
5月	12,377	12,385	15,503	16,100	1,532	1,063
6月	13,691	13,803	15,499	17,388	1,940	1,364
7月	15,281	15,121	18,151	20,174	1,662	1,452
8月	17,069	18,244	21,530	17,357	1,733	1,641
9月	12,101	10,984	12,900	12,468	1,419	1,414
10月	11,188	10,812	14,190	12,916	1,530	1,423
11月	10,563	10,203	12,569	12,114	1,118	1,417
12月	11,033	10,810	12,510	13,280	1,183	1,219
計	151,124	158,065	181,192	190,059	45,783	16,268

申請件数の推移（全県）

<グラフ 1>



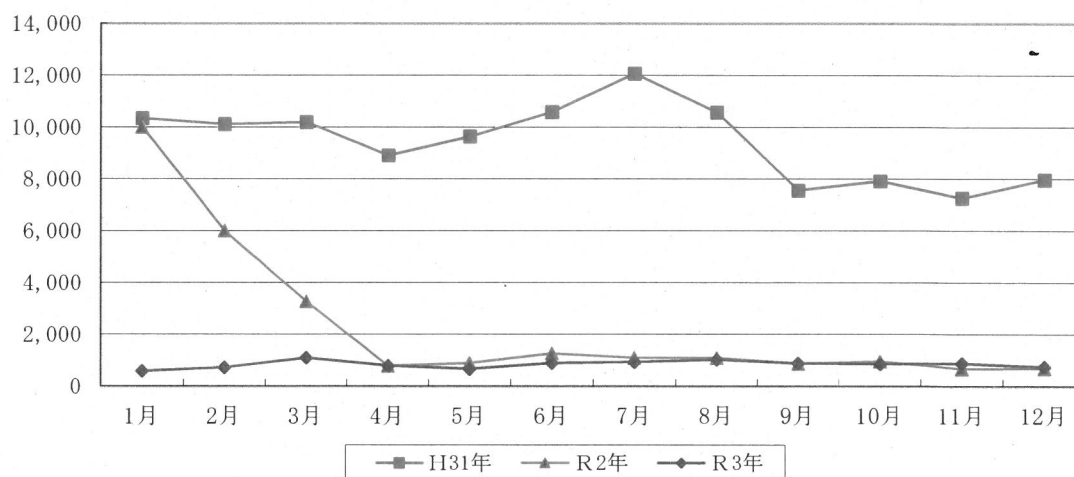
(イ) 窓口別申請件数の推移

[表 4]

区分	H28年	H29年	H30年	H31年	R2年	R3年
福岡	90,350	94,779	107,504	113,260	27,678	10,191
対前年比	120.3	104.9	113.4	105.4	24.4	36.8
久留米	20,125	20,770	24,295	25,860	5,830	1,924
対前年比	117.6	103.2	117.0	106.4	22.5	33.0
飯塚	8,579	9,126	10,882	11,849	2,527	746
対前年比	122.6	106.4	119.2	108.9	21.3	29.5
北九州	32,070	33,029	38,020	38,472	9,552	3,349
対前年比	125.3	103.0	115.1	101.2	24.8	35.1
豊前市		361	491	497	150	35
対前年比			136.0	101.2	30.2	23.3
上毛町				121	31	11
対前年比					25.6	35.5
吉富町					15	12
対前年比						80.0
計	151,124	158,065	181,192	190,059	45,783	16,268
対前年比	97.1	104.6	114.6	104.9	24.1	35.5

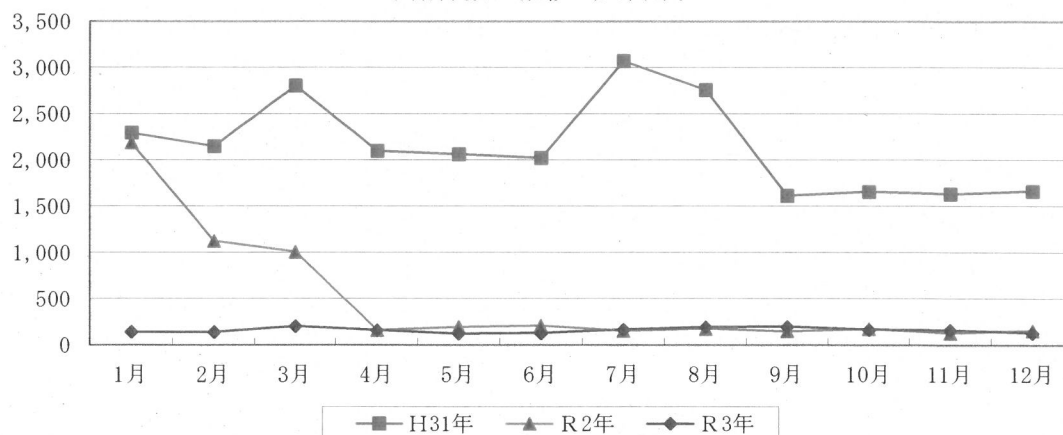
申請件数の推移 (福岡)

<グラフ 2>



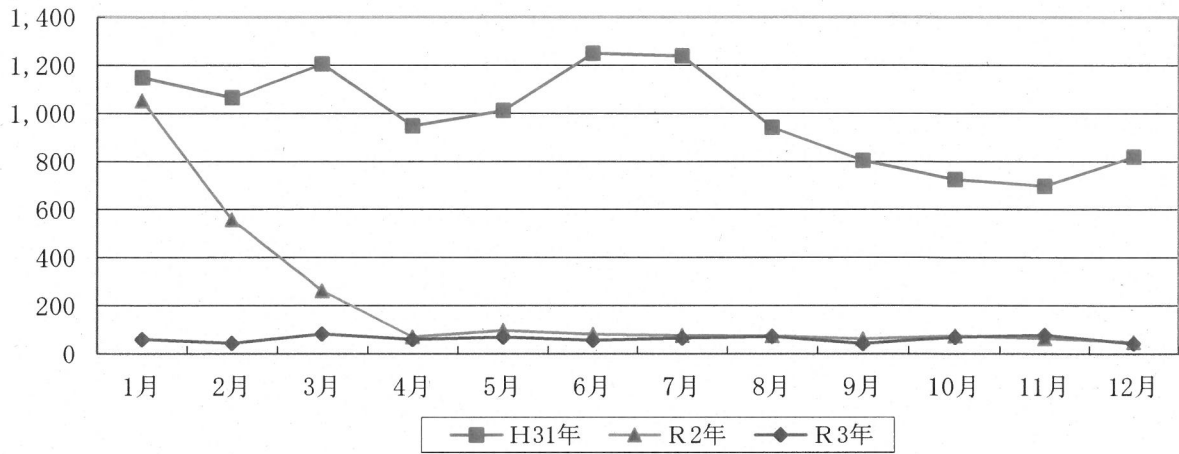
申請件数の推移 (久留米)

<グラフ 3>



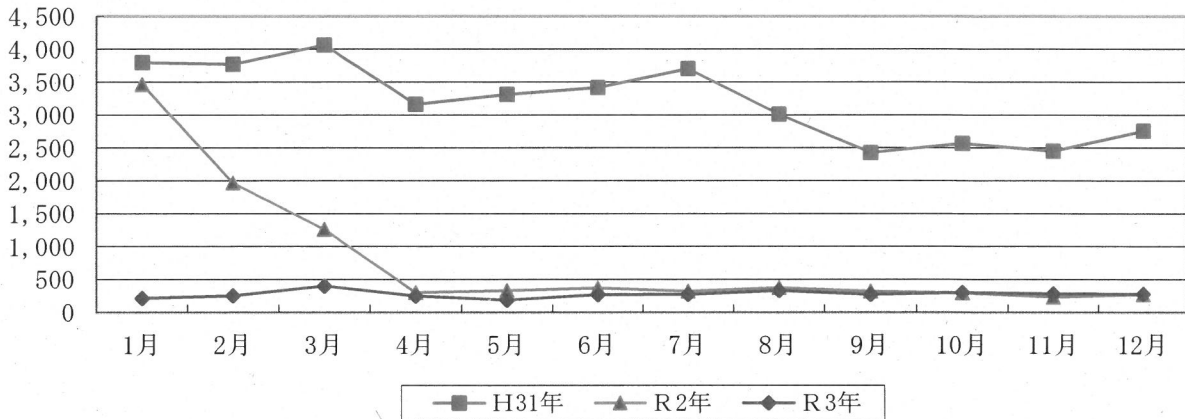
申請件数の推移（飯塚）

<グラフ 4>



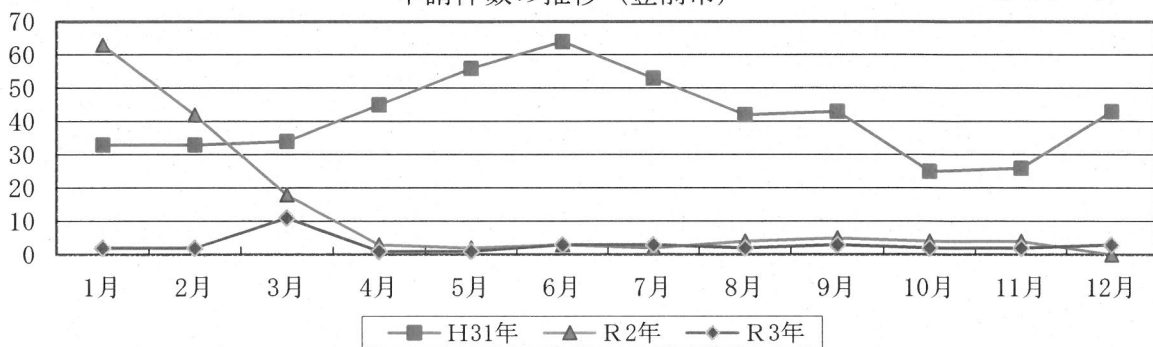
申請件数の推移（北九州）

<グラフ 5>



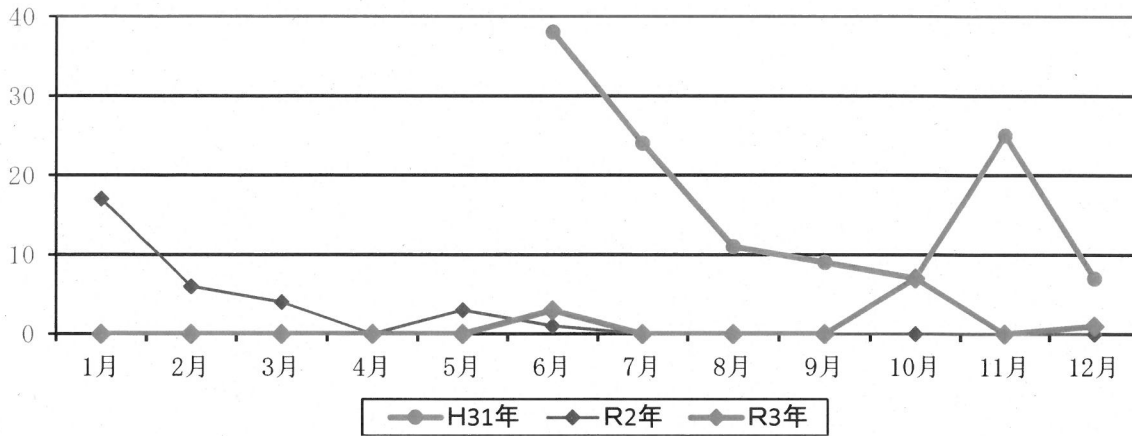
申請件数の推移（豊前市）

<グラフ 6>



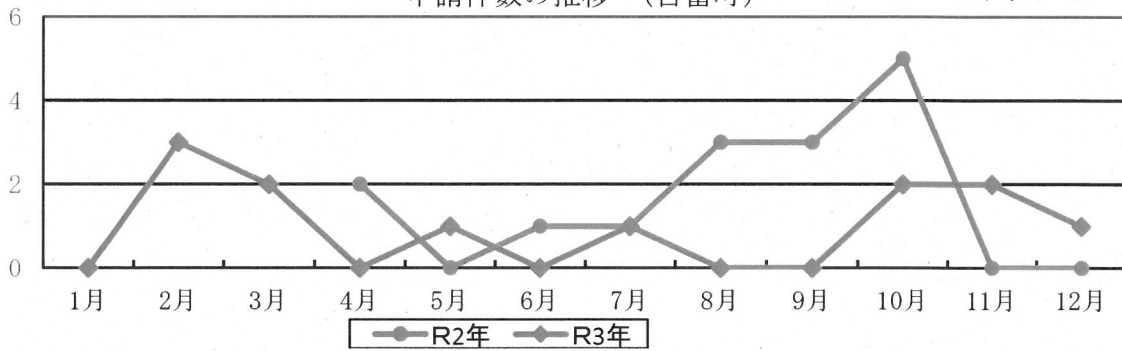
申請件数の推移（上毛町）

<グラフ 7>



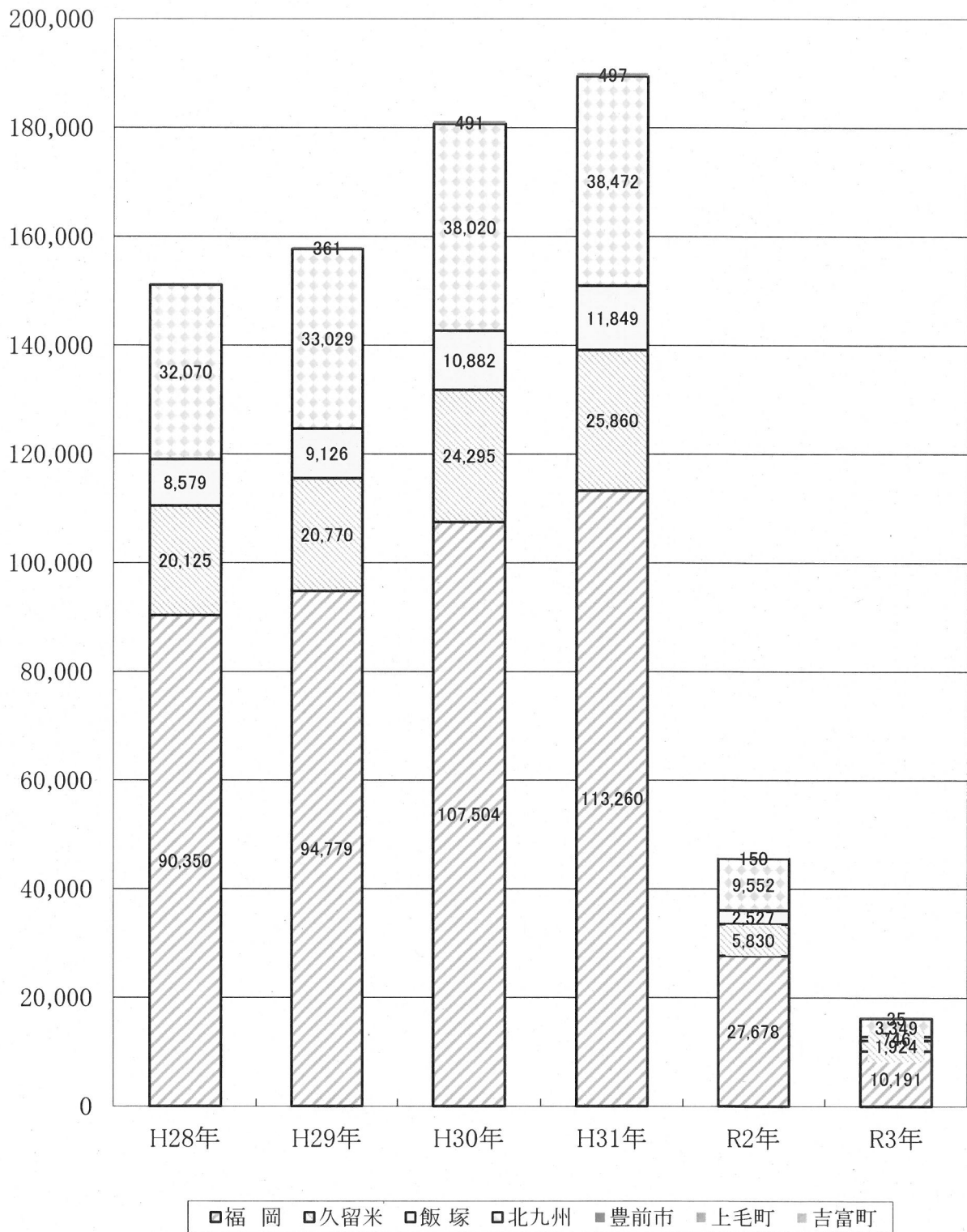
申請件数の推移（吉富町）

<グラフ 8>



年別申請件数の推移

<グラフ 9>



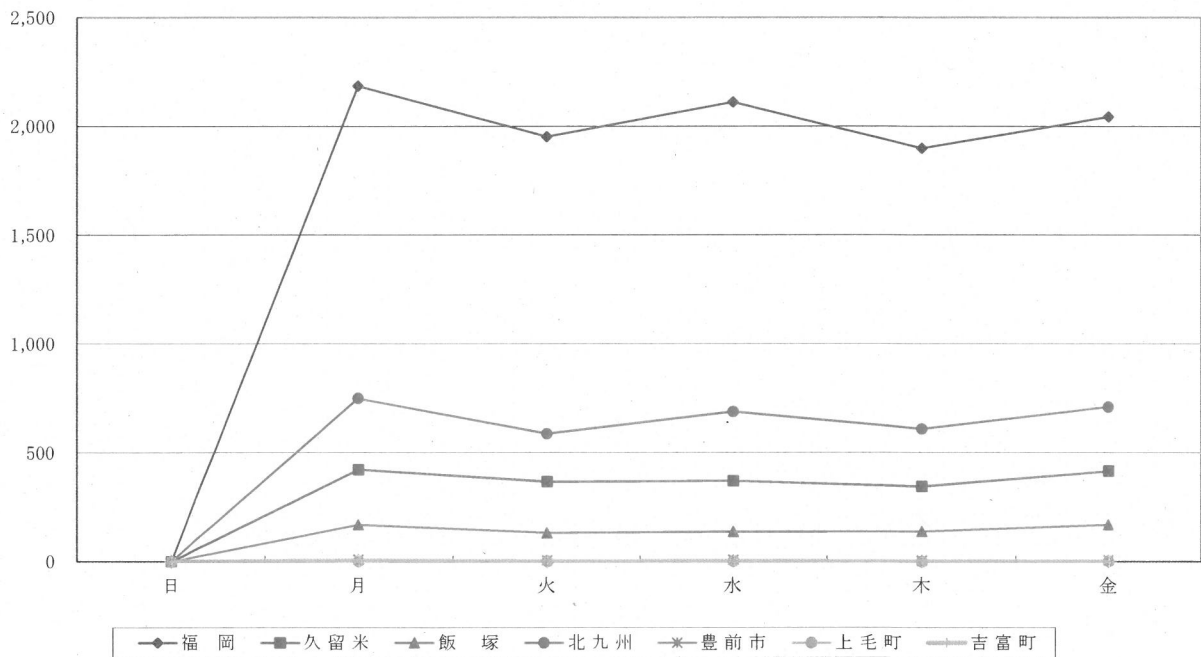
(5) 曜日別申請件数

[表 5]

区分	福岡	久留米	飯塚	北九州	豊前市	上毛町	吉富町	合計	比率(%)
日	0	0	0	0	0	0	0	0	0.0
月	2,185	424	169	750	9	3	5	3,545	21.8
火	1,952	367	132	588	6	2	1	3,048	18.7
水	2,111	371	137	690	8	2	3	3,322	20.4
木	1,899	345	139	610	5	0	1	2,999	18.4
金	2,044	417	169	711	7	4	2	3,354	20.6
土	0	0	0	0	0	0	0	0	0.0
合計	10,191	1,924	746	3,349	35	11	12	16,268	

曜日・支所別申請件数

<グラフ 10>



(6) 市町村別申請件数一覧表

[表 6]

申請事務所 市町村	福岡	久留米	飯塚	北九州	豊前市	上毛町	吉富町	総数	人口	1000人当りの 申請件数
福岡地域計	9,605	203	130	94	0	0	0	10,032	2,612,158	3.8
福岡市	7,100	9	16	26	0	0	0	7,151	1,532,866	4.7
朝倉市	16	77	1	0	0	0	0	94	50,778	1.9
筑紫野市	231	51	0	0	0	0	0	282	105,010	2.7
春日市	327	3	4	4	0	0	0	338	112,282	3.0
大野城市	303	2	0	2	0	0	0	307	101,066	3.0
宗像市	155	1	55	42	0	0	0	253	96,464	2.6
太宰府市	224	12	4	1	0	0	0	241	71,357	3.4
糸島市	284	0	0	2	0	0	0	286	101,901	2.8
福津市	146	2	21	6	0	0	0	175	67,395	2.6
古賀市	138	1	2	4	0	0	0	145	58,667	2.5
那珂川市	131	1	0	0	0	0	0	132	49,937	2.6
宇美町	66	2	6	2	0	0	0	76	36,804	2.1
篠栗町	64	0	9	0	0	0	0	73	31,145	2.3
志免町	116	0	3	0	0	0	0	119	45,908	2.6
須恵町	54	2	0	0	0	0	0	56	28,753	1.9
新宮町	98	0	0	4	0	0	0	102	33,158	3.1
久山町	16	0	0	0	0	0	0	16	9,002	1.8
粕屋町	116	0	7	0	0	0	0	123	47,843	2.6
筑前町	19	38	1	1	0	0	0	59	29,855	2.0
東峰村	1	2	1	0	0	0	0	4	1,967	2.0
筑後地域計	182	1,687	4	8	0	0	0	1,881	785,267	2.4
大牟田市	32	230	0	1	0	0	0	263	109,555	2.4
久留米市	42	750	2	1	0	0	0	795	298,897	2.7
柳川市	15	92	0	1	0	0	0	108	63,455	1.7
八女市	10	108	0	0	0	0	0	118	60,839	1.9
筑後市	5	107	0	0	0	0	0	112	48,791	2.3
大川市	16	117	1	4	0	0	0	138	32,579	4.2
小郡市	54	111	1	1	0	0	0	167	58,618	2.8
うきは市	3	43	0	0	0	0	0	46	28,280	1.6
みやま市	2	51	0	0	0	0	0	53	35,769	1.5
大刀洗町	1	29	0	0	0	0	0	30	15,491	1.9
大木町	1	21	0	0	0	0	0	22	13,859	1.6
広川町	1	28	0	0	0	0	0	29	19,134	1.5

申請事務所 市町村	福 岡	久留米	飯塚	北九州	豊前市	上毛町	吉富町	総 数	人 口	1000人当り の申請件数
筑豊地域計	41	0	535	46	0	0	0	622	397,921	1.6
直 方 市	5	0	74	18	0	0	0	97	55,369	1.8
飯 塚 市	11	0	197	2	0	0	0	210	125,133	1.7
田 川 市	8	0	62	2	0	0	0	72	45,662	1.6
嘉 麻 市	4	0	54	0	0	0	0	58	35,970	1.6
宮 若 市	4	0	29	0	0	0	0	33	26,593	1.2
小 竹 町	0	0	4	0	0	0	0	4	7,053	0.6
鞍 手 町	3	0	24	14	0	0	0	41	15,136	2.7
桂 川 町	1	0	21	0	0	0	0	22	13,070	1.7
香 春 町	0	0	8	5	0	0	0	13	10,529	1.2
添 田 町	2	0	17	1	0	0	0	20	9,033	2.2
糸 田 町	0	0	5	0	0	0	0	5	8,662	0.6
福 智 町	0	0	23	3	0	0	0	26	21,753	1.2
川 崎 町	2	0	12	1	0	0	0	15	15,782	1.0
大 任 町	1	0	3	0	0	0	0	4	5,187	0.8
赤 村	0	0	2	0	0	0	0	2	2,989	0.7
北九州地域計	80	7	69	3,112	35	12	12	3,327	1,237,858	2.7
北 九 州 市	49	7	31	2,566	0	0	0	2,653	923,956	2.9
行 橋 市	7	0	11	179	0	0	0	197	72,097	2.7
豊 前 市	0	0	1	1	35	0	0	37	24,164	1.5
中 間 市	8	0	11	71	0	0	0	90	40,021	2.2
芦 屋 町	2	0	0	17	0	0	0	19	13,199	1.4
水 巻 町	2	0	0	41	0	0	0	43	27,499	1.6
岡 垣 町	6	0	4	42	0	0	0	52	31,424	1.7
遠 賀 町	2	0	2	43	0	0	0	47	19,009	2.5
苅 田 町	2	0	2	76	0	0	0	80	36,468	2.2
み や こ 町	1	0	6	32	0	0	0	39	18,606	2.1
築 上 町	1	0	1	36	0	0	0	38	17,331	2.2
吉 富 町	0	0	0	5	0	0	12	17	6,643	2.6
上 毛 町	0	0	0	3	0	12	0	15	7,441	2.0
そ の 他	258	27	6	70	0	0	0	361		
合 計	10,166	1,924	744	3,330	35	12	12	16,223	5,033,204	3.2

※人口：住民基本台帳(令和4年1月1日現在で外国人住民は含まない)

※申請件数：一般旅券申請の件数(増補・訂正等は含まない)



### 3 交付

#### (1) 交付の状況

令和3年の交付件数は16,144件で前年比で31.5%と大幅に減少しています。(P13表7参照) 交付窓口別に件数の推移をみると、本所(福岡)が10,105件(前年比32.7%)、久留米が1,929件(同29.3%)、飯塚が735件(同25.5%)、北九州が3,318件(同31.2%)、豊前市が35件(同20.2%)、上毛町が11件(同31.4%)、吉富町が11件(同73.3%)です。(P15表10参照) これらは、概ね申請件数に対応しています。(P6表4参照)

曜日別にみると、金曜日の交付が3,325件と最も多く、全体の20.6%を占めています。次いで、日曜日が3,127件(全体の19.4%)と多くなっています。これは、県民の利便性向上を図り、交付時間の延長や日曜日開所を実施していることによるものと考えられます。(P18～P20参照)

#### (2) 月別・窓口別交付件数

[表 7]

区分	福岡	久留米	飯塚	北九州	豊前市	上毛町	吉富町	計	前年同月	前年比(%)
1月	658	147	61	224	1	0	0	1,091	14,765	7.4
2月	683	132	47	239	1	0	1	1,103	11,640	9.5
3月	1,072	234	74	371	9	0	3	1,763	7,310	24.1
4月	895	152	52	290	5	0	1	1,395	2,237	62.4
5月	611	104	62	231	0	0	1	1,009	2,025	49.8
6月	815	150	72	216	1	3	0	1,257	2,530	49.7
7月	842	121	46	243	3	0	0	1,255	2,366	53.0
8月	1,072	193	81	342	2	0	1	1,691	2,479	68.2
9月	852	178	44	261	3	0	0	1,338	1,651	81.0
10月	946	194	76	333	5	4	2	1,560	1,633	95.5
11月	811	159	56	294	0	3	0	1,323	1,277	103.6
12月	848	165	64	274	5	1	2	1,359	1,263	107.6
計	10,105	1,929	735	3,318	35	11	11	16,144	51,176	31.5

#### (3) 種類別交付件数

[表 8]

区分	一般旅券	限定旅券	渡航先追加	記載事項変更	査証欄増補	職権	記載事項訂正	合計
1月	1,031	0	0	57	3	0	0	1,091
2月	1,049	0	0	49	5	0	0	1,103
3月	1,708	1	1	52	1	0	0	1,763
4月	1,357	0	0	38	0	0	0	1,395
5月	976	2	1	28	2	0	0	1,009
6月	1,217	0	0	37	3	0	0	1,257
7月	1,211	0	0	44	0	0	0	1,255
8月	1,649	0	0	39	3	0	0	1,691
9月	1,307	0	0	30	1	0	0	1,338
10月	1,500	1	0	57	2	0	0	1,560
11月	1,278	1	0	39	5	0	0	1,323
12月	1,318	1	0	37	3	0	0	1,359
計	15,601	6	2	507	28	0	0	16,144

(4) 交付件数の推移

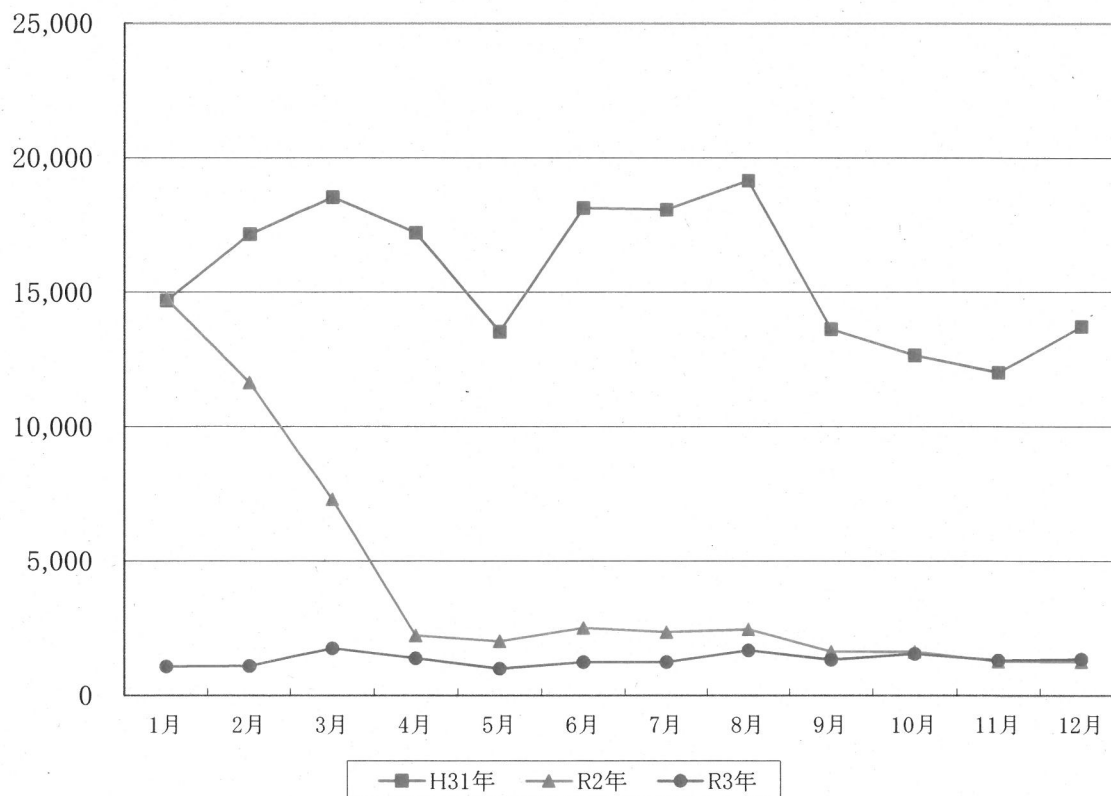
(ア) 月別交付件数の推移

[表 9]

区分	H28年	H29年	H30年	H31年	R2年	R3年
1月	10,564	12,980	12,467	14,698	14,765	1,091
2月	11,760	13,983	14,208	17,168	11,640	1,103
3月	12,989	14,735	15,113	18,543	7,310	1,763
4月	11,368	13,431	15,299	17,215	2,237	1,395
5月	11,396	11,443	13,999	13,537	2,025	1,009
6月	12,585	13,041	14,684	18,140	2,530	1,257
7月	14,597	13,774	16,619	18,079	2,366	1,255
8月	17,968	19,201	22,354	19,161	2,479	1,691
9月	12,252	12,030	14,469	13,635	1,651	1,338
10月	12,166	11,501	14,547	12,661	1,633	1,560
11月	10,106	9,584	12,044	12,024	1,277	1,323
12月	11,228	11,386	13,078	13,740	1,263	1,359
合計	148,979	157,089	178,881	188,601	51,176	16,144

交付件数の推移(全県)

<グラフ 11>



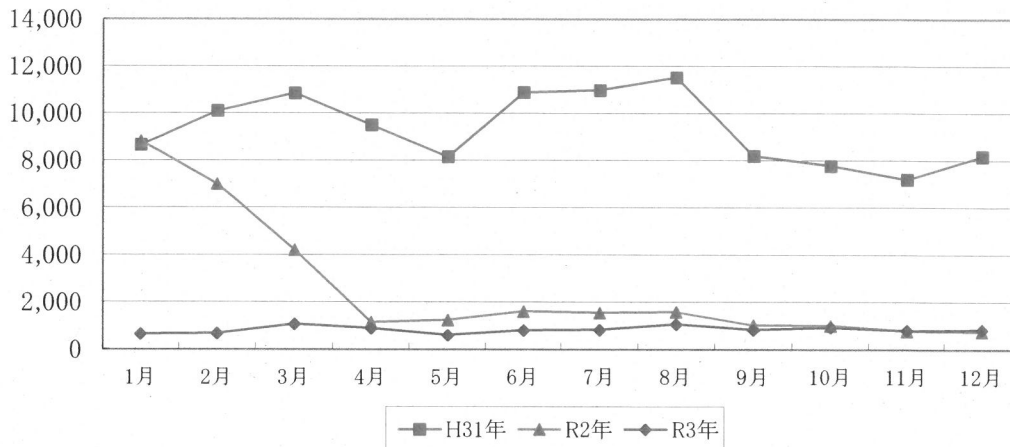
(イ) 窓口別交付件数の推移

[表 10]

区分	H28年	H29年	H30年	H31年	R2年	R3年
福岡	89,047	94,081	106,137	112,180	30,867	10,105
対前年比(%)	120.4	105.7	112.8	105.7	27.5	32.7
久留米	19,851	20,667	23,934	25,803	6,588	1,929
対前年比(%)	117.0	104.1	115.8	107.8	25.5	29.3
飯塚	8,444	9,106	10,774	11,697	2,880	735
対前年比(%)	123.1	107.8	118.3	108.6	24.6	25.5
北九州	31,637	32,891	37,566	38,308	10,618	3,318
対前年比(%)	124.9	104.0	114.2	102.0	27.7	31.2
豊前市		344	470	496	173	35
対前年比(%)			136.6	105.5	34.9	20.2
上毛町				117	35	11
対前年比(%)					29.9	31.4
吉富町					15	11
対前年比(%)						73.3
合計	148,979	157,089	178,881	188,601	51,176	16,144
対前年比(%)	121.0	105.4	113.9	105.4	27.1	31.5

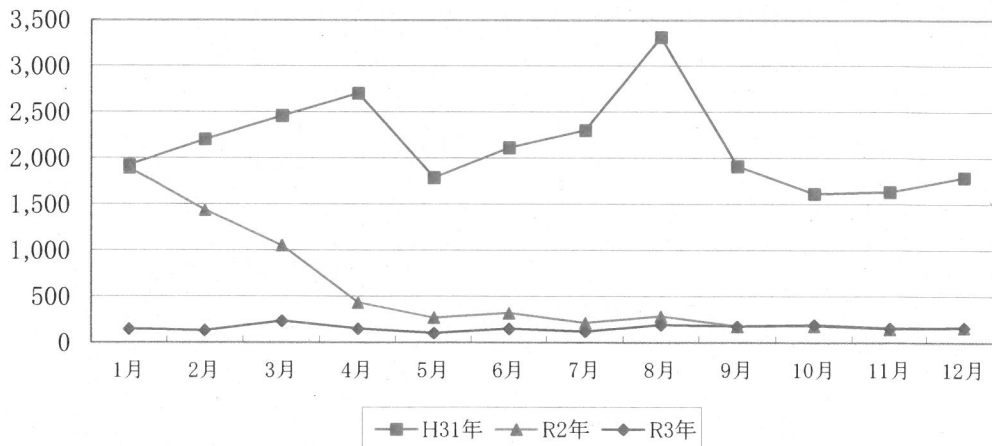
交付件数の推移(福岡)

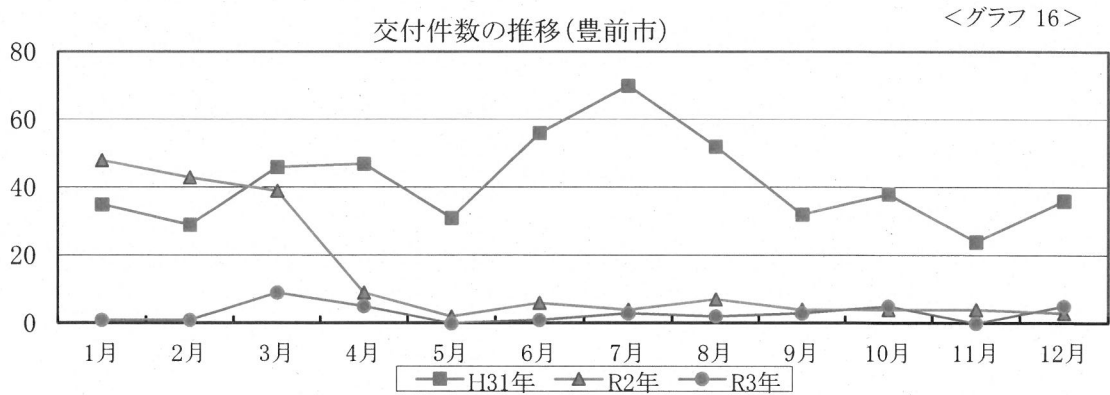
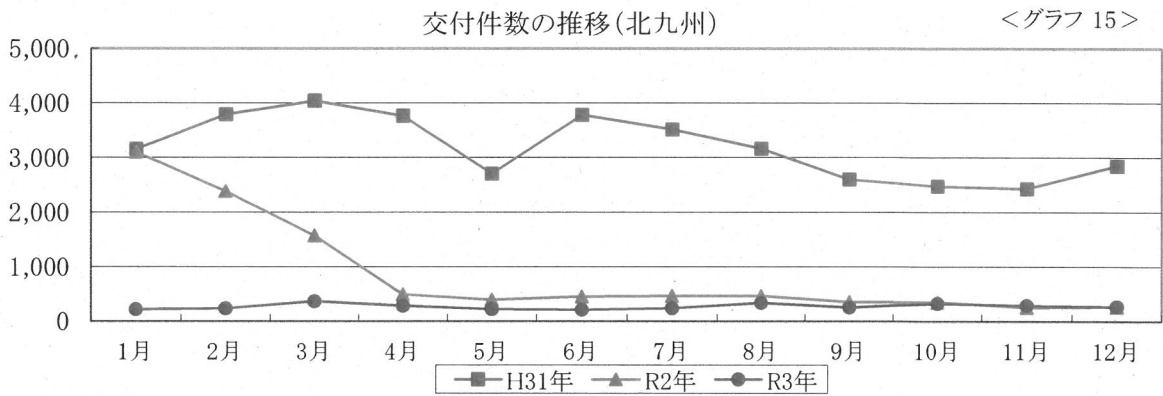
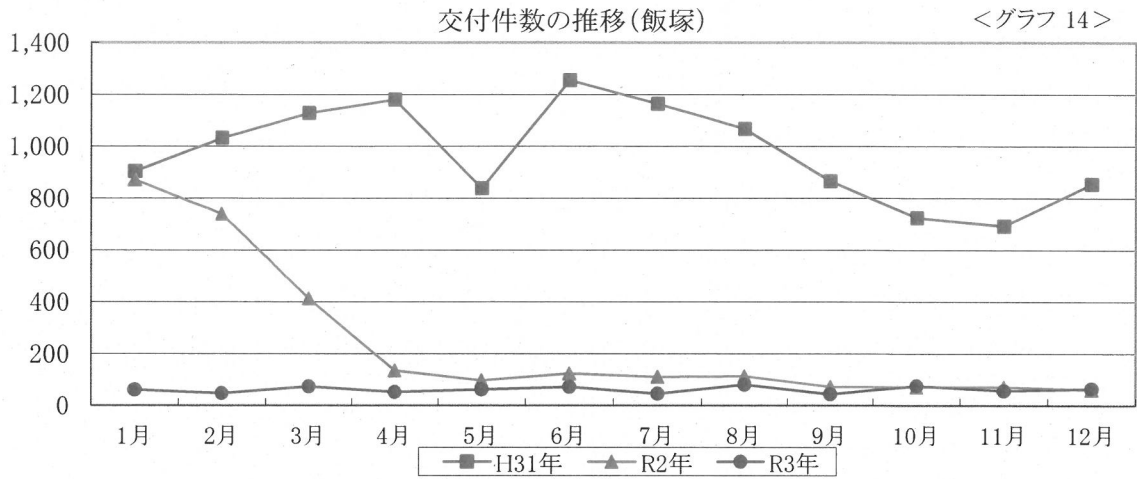
<グラフ 12>



交付件数の推移(久留米)

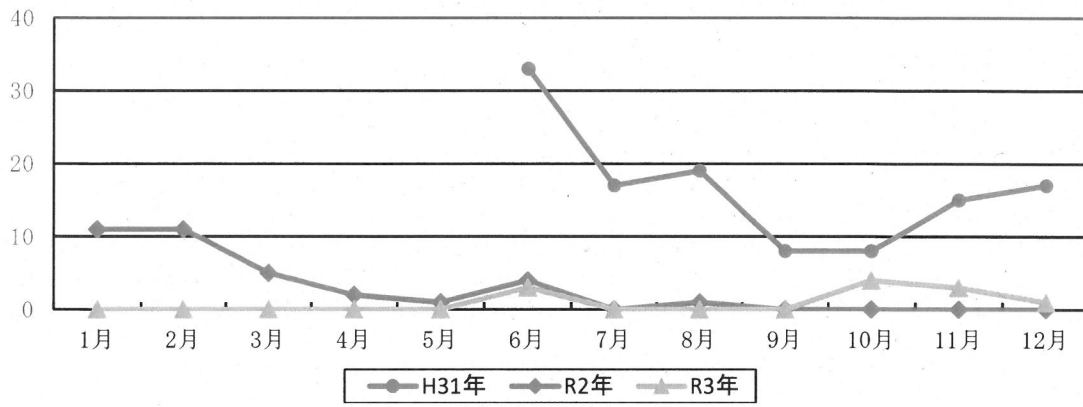
<グラフ 13>





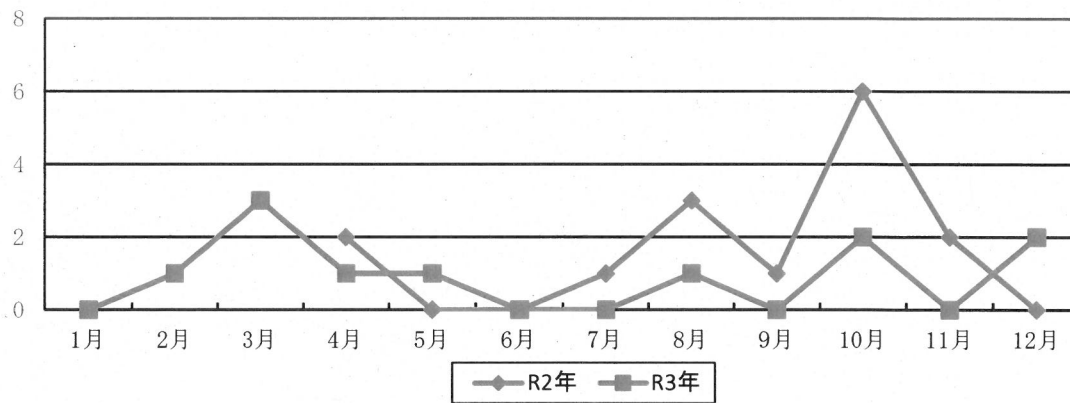
交付件数の推移（上毛町）

<グラフ 17>



交付件数の推移（吉富町）

<グラフ 18>



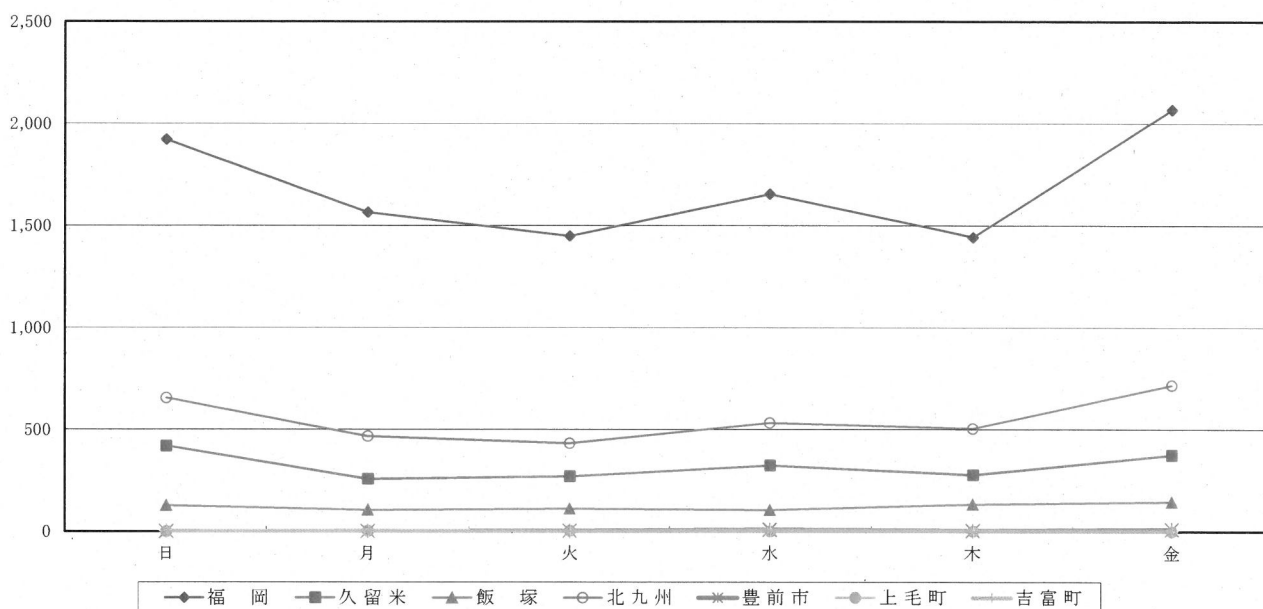
(5) 曜日別交付件数

[表 11]

	福岡	久留米	飯塚	北九州	豊前市	上毛町	吉富町	合計	比率(%)
日	1,922	420	128	656	1	0	0	3,127	19.4
月	1,565	258	107	468	3	3	4	2,408	14.9
火	1,450	271	113	434	4	4	0	2,276	14.1
水	1,655	325	106	534	10	1	5	2,636	16.3
木	1,444	279	134	507	5	2	1	2,372	14.7
金	2,069	376	147	719	12	1	1	3,325	20.6
土	0	0	0	0	0	0	0	0	0.0
合計	10,105	1,929	735	3,318	35	11	11	16,144	

曜日・支所別の交付件数

<グラフ 19>



## (6) 日曜日の交付件数

[表 12]

回数	福岡		久留米		飯塚		北九州		豊前市		上毛町		吉富町		合計			
	平日	日曜	平日	日曜	平日	日曜	平日	日曜	平日	日曜	平日	日曜	平日	日曜	平日	日曜		
	計		計		計		計		計		計		計		計			
	日曜日交付割合		日曜日交付割合		日曜日交付割合		日曜日交付割合		日曜日交付割合		日曜日交付割合		日曜日交付割合		日曜日交付割合			
1月	4	504	154	110	37	43	18	179	45	1	0	0	0	0	0	0	837	254
		658		147		61		224		1		0		0			1,091	
		23.4%		25.2%		29.5%		20.1%									23.3%	
2月	4	549	134	96	36	39	8	189	50	1	0	0	0	1	0		875	228
		683		132		47		239		1		0		1			1,103	
		19.6%		27.3%		17.0%		20.9%									20.7%	
3月	5	948	124	184	50	64	10	308	63	9	0	0	0	3	0		1,516	247
		1,072		234		74		371		9		0		3			1,763	
		11.6%		21.4%		13.5%		17.0%									14.0%	
4月	4	733	162	121	31	48	4	232	58	4	1	0	0	1	0		1,139	256
		895		152		52		290		5		0		1			1,395	
		18.1%		20.4%		7.7%		20.0%		20%							18.4%	
5月	4	463	148	74	30	50	12	170	61	0	0	0	0	1	0		758	251
		611		104		62		231		0		0		1			1,009	
		24.2%		28.8%		19.4%		26.4%									24.9%	
6月	4	662	153	128	22	67	5	184	32	1	0	3	0	0	0		1,045	212
		815		150		72		216		1		3		0			1,257	
		18.8%		14.7%		6.9%		14.8%									16.9%	
7月	4	694	148	99	22	39	7	200	43	3	0	0	0	0	0		1,035	220
		842		121		46		243		3		0		0			1,255	
		22.5%		18.2%		15.2%		17.7%									17.5%	
8月	5	855	217	154	39	65	16	258	84	2	0	0	0	1	0		1,335	356
		1,072		193		81		342		2		0		1			1,691	
		20.2%		20.2%		19.8%		24.6%									21.1%	
9月	4	693	159	131	47	39	5	212	49	3	0	0	0	0	0		1,078	260
		852		178		44		261		3		0		0			1,338	
		18.7%		26.4%		11.4%		18.8%									19.4%	
10月	4	721	225	153	41	54	22	260	73	5	0	4	0	2	0		1,199	361
		946		194		76		333		5		4		2			1,560	
		23.8%		21.1%		28.9%		21.9%									23.1%	
11月	5	672	139	127	32	45	11	237	57	0	0	3	0	0	0		1,084	239
		811		159		56		294		0		3		0			1,323	
		17.1%		20.1%		19.6%		19.4%									18.1%	
12月	4	689	159	132	33	54	10	233	41	5	0	1	0	2	0		1,116	243
		848		165		64		274		5		1		2			1,359	
		18.8%		20.0%		15.6%		15.0%									17.9%	
合計	51	8,183	1,922	1,509	420	607	128	2,662	656	34	1	11	0	11	0		13,017	3,127
		10,105		1,929		735		3,318		35		11		11			16,144	
		19.0%		21.8%		17.4%		19.8%		2.9%		0.0%		0.0%			19.4%	

(7) 金曜日延長時間の交付件数

[表 13]

回数	福岡		久留米		飯塚		北九州		豊前市		上毛町		吉富町		合計		
	通常 時間	延長 時間	通常 時間	延長 時間	通常 時間	延長 時間	通常 時間	延長 時間	通常 時間	延長 時間	通常 時間	延長 時間	通常 時間	延長 時間	通常 時間	延長 時間	
	計		計		計		計		計		計		計		計		
	延長時間交付割合		延長時間交付割合		延長時間交付割合		延長時間交付割合		延長時間交付割合		延長時間交付割合		延長時間交付割合		延長時間交付割合		
1月	4	99	15	29	1	8	2	42	10	0	0	0	0	0	0	178	28
		114		30		10		52		0		0		0		206	
		13.2%		3.3%		20.0%		19.2%								13.6%	
2月	4	133	19	22	3	14	4	56	8	0	0	0	0	0	0	225	34
		152		25		18		64		0		0		0		259	
		12.5%		12.0%		22.2%		12.5%								13.1%	
3月	3	181	20	33	4	6	1	58	11	3	0	0	0	0	0	281	36
		201		37		7		69		3		0		0		317	
		10.0%		10.8%		14.3%		15.9%								11.4%	
4月	4	157	50	30	5	8	2	70	16	3	0	0	0	0	0	268	73
		207		35		10		86		3		0		0		341	
		24.2%		14.3%		20.0%		18.6%								21.4%	
5月	5	109	33	17	4	8	6	47	10	0	0	0	0	0	0	181	53
		142		21		14		57		0		0		0		234	
		23.2%		19.0%		42.9%		17.5%								22.6%	
6月	4	128	21	25	2	13	2	46	3	0	0	1	0	0	0	213	28
		149		27		15		49		0		1		0		241	
		14.1%		7.4%		13.3%		6.1%								11.6%	
7月	4	144	32	21	3	6	3	46	8	0	0	0	0	0	0	217	46
		176		24		9		54		0		0		0		263	
		18.2%		12.5%		33.3%		14.8%								17.5%	
8月	4	162	34	32	7	15	1	45	8	0	0	0	0	0	0	254	50
		196		39		16		53		0		0		0		304	
		17.3%		17.9%		6.3%		15.1%								16.4%	
9月	4	119	30	26	3	6	1	42	3	1	0	0	0	0	0	194	37
		149		29		7		45		1		0		0		231	
		20.1%		10.3%		14.3%		6.7%								16.0%	
10月	5	188	45	40	7	11	8	67	9	2	0	0	0	0	0	308	69
		233		47		19		76		2		0		0		377	
		19.3%		14.9%		42.1%		11.8%								18.3%	
11月	4	135	39	33	2	8	2	51	7	0	0	0	0	0	0	227	50
		174		35		10		58		0		0		0		277	
		22.4%		5.7%		20.0%		12.1%								18.1%	
12月	4	144	32	25	2	10	2	52	4	3	0	0	0	1	0	235	40
		176		27		12		56		3		0		1		275	
		18.2%		7.4%		16.7%		7.1%								14.5%	
合計	49	1,699	370	333	43	113	34	622	97	12	0	1	0	1	0	2,781	544
		2,069		376		147		719		12		1		1		3,325	
		17.9%		11.4%		23.1%		13.5%		0.0%		0.0%		0.0%		16.4%	



## 4 発行

### (1) 発行の状況

本県の発行件数は、16,249件(対前年比34.8%)で、全国第8位となっています。  
年齢別発行件数は、20歳代が最も多く2,761件(対前年比28.2%)、続いて40歳代が2,512件(同38.5%)、50歳代が2,400件(同40.2%)となっています。(P23 表17参照)

全体の構成比は、12歳未満が6.5%、12～19歳が9.8%、20歳代が17.0%、30歳代が13.2%、40歳代が15.5%、50歳代が14.8%、60歳代が13.7%、70歳代が8.3%、80歳以上は1.4%です。(P22 表16参照)

また、男女別発行件数は、男性が7,745件(47.7%)、女性が8,504件(52.3%)で、多くの年代において、女性が男性を上回っています。(P22参照)

### (2) 月別発行件数

[表 14]

区分	令和2年		令和3年			
	月計	累計	月計	前年同月比(%)	累計	前年同月比(%)
1月	16,929	16,929	1,102	6.5	1,102	6.5
2月	10,251	27,180	1,148	11.2	2,250	8.3
3月	6,084	33,264	1,769	29.1	4,019	12.1
4月	1,487	34,751	1,282	86.2	5,301	15.3
5月	1,464	36,215	1,089	74.4	6,390	17.6
6月	1,943	38,158	1,340	69.0	7,730	20.3
7月	1,666	39,824	1,403	84.2	9,133	22.9
8月	1,726	41,550	1,710	99.1	10,843	26.1
9月	1,423	42,973	1,373	96.5	12,216	28.4
10月	1,542	44,515	1,438	93.3	13,654	30.7
11月	1,125	45,640	1,421	126.3	15,075	33.0
12月	1,094	46,734	1,174	107.3	16,249	34.8
合計	46,734		16,249	34.8		

### (3) 発行件数の推移

[表 15]

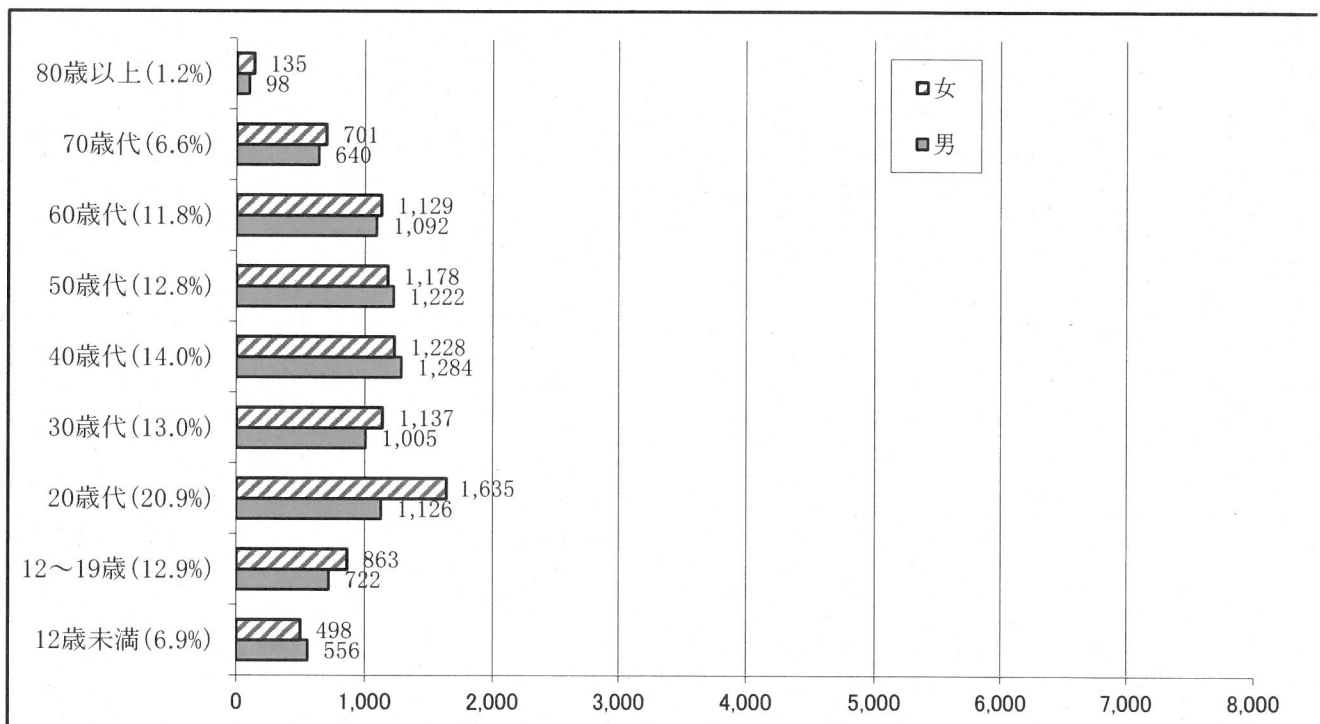
区分	福岡県	前年比(%)	全国	前年比(%)	構成比(%)
H12年	245,382	105.1	5,857,835	104.4	4.2
H13年	188,268	76.7	4,348,881	74.2	4.3
H14年	157,672	83.7	3,749,166	86.2	4.2
H15年	109,978	69.8	2,721,029	72.6	4.0
H16年	147,235	133.9	3,485,325	128.1	4.2
H17年	142,159	96.6	3,612,473	103.6	3.9
H18年	161,020	113.3	4,302,191	119.1	3.7
H19年	154,713	96.1	4,209,097	97.8	3.7
H20年	145,292	93.9	3,801,385	90.3	3.8
H21年	168,637	116.1	4,015,470	105.6	4.2
H22年	166,747	98.9	4,185,080	104.2	4.0
H23年	165,230	99.1	3,961,382	94.7	4.2
H24年	167,433	101.3	3,924,008	99.1	4.3
H25年	136,294	81.4	3,296,810	84.0	4.1
H26年	127,139	93.3	3,210,845	97.4	4.0
H27年	123,291	97.0	3,249,593	101.2	3.8
H28年	149,856	121.5	3,738,380	115.0	4.0
H29年	157,136	104.9	3,959,468	105.9	4.0
H30年	179,970	114.5	4,182,207	105.6	4.3
H31年	188,855	104.9	4,365,290	104.4	4.3
R2年	46,734	24.7	1,234,928	28.3	3.8
R3年	16,249	34.8	513,943	41.6	3.2

(4) 年齢別・男女別発行件数

[表 16]

区 分	福 岡 県						全 国	
	男	構成比(%)	女	構成比(%)	計	構成比(%)	発行件数	構成比(%)
12歳未満	556	7.2	498	5.9	1,054	6.5	39,614	7.6
12～19歳	722	9.3	863	10.1	1,585	9.8	49,647	9.7
20～29歳	1,126	14.5	1,635	19.2	2,761	17.0	85,459	16.6
30～39歳	1,005	13.0	1,137	13.4	2,142	13.2	74,623	14.5
40～49歳	1,284	16.7	1,228	14.3	2,512	15.5	82,971	16.1
50～59歳	1,222	15.8	1,178	13.9	2,400	14.8	78,092	15.2
60～69歳	1,092	14.1	1,129	13.3	2,221	13.7	60,475	11.8
70～79歳	640	8.3	701	8.2	1,341	8.3	36,728	7.1
80歳以上	98	1.3	135	1.6	233	1.4	6,334	1.2
計	7,745	100.0	8,504	100.0	16,249	100.0	513,943	100.0

<グラフ 20>

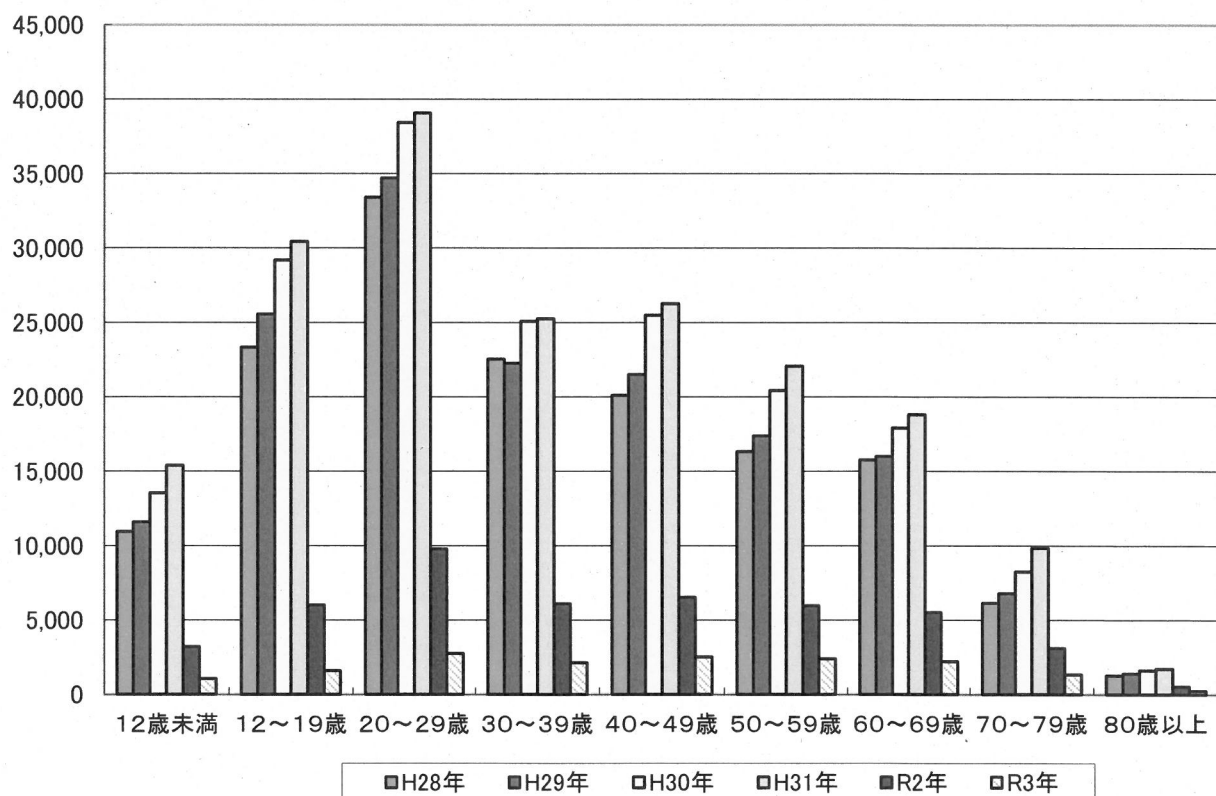


(5) 年齢別発行件数の推移

[表 17]

区分	H28年	H29年	H30年	H31年	R2年	R3年	前年比(%)
12歳未満	10,945	11,575	13,548	15,392	3,208	1,054	32.9
12～19歳	23,338	25,544	29,197	30,435	6,008	1,585	26.4
20～29歳	33,417	34,701	38,420	39,067	9,785	2,761	28.2
30～39歳	22,536	22,268	25,087	25,244	6,086	2,142	35.2
40～49歳	20,102	21,500	25,492	26,263	6,523	2,512	38.5
50～59歳	16,329	17,368	20,441	22,075	5,969	2,400	40.2
60～69歳	15,770	16,003	17,913	18,821	5,516	2,221	40.3
70～79歳	6,144	6,785	8,254	9,838	3,096	1,341	43.3
80歳以上	1,275	1,392	1,618	1,720	543	233	42.9
計	149,856	157,136	179,970	188,855	46,734	16,249	34.8%

<グラフ21>

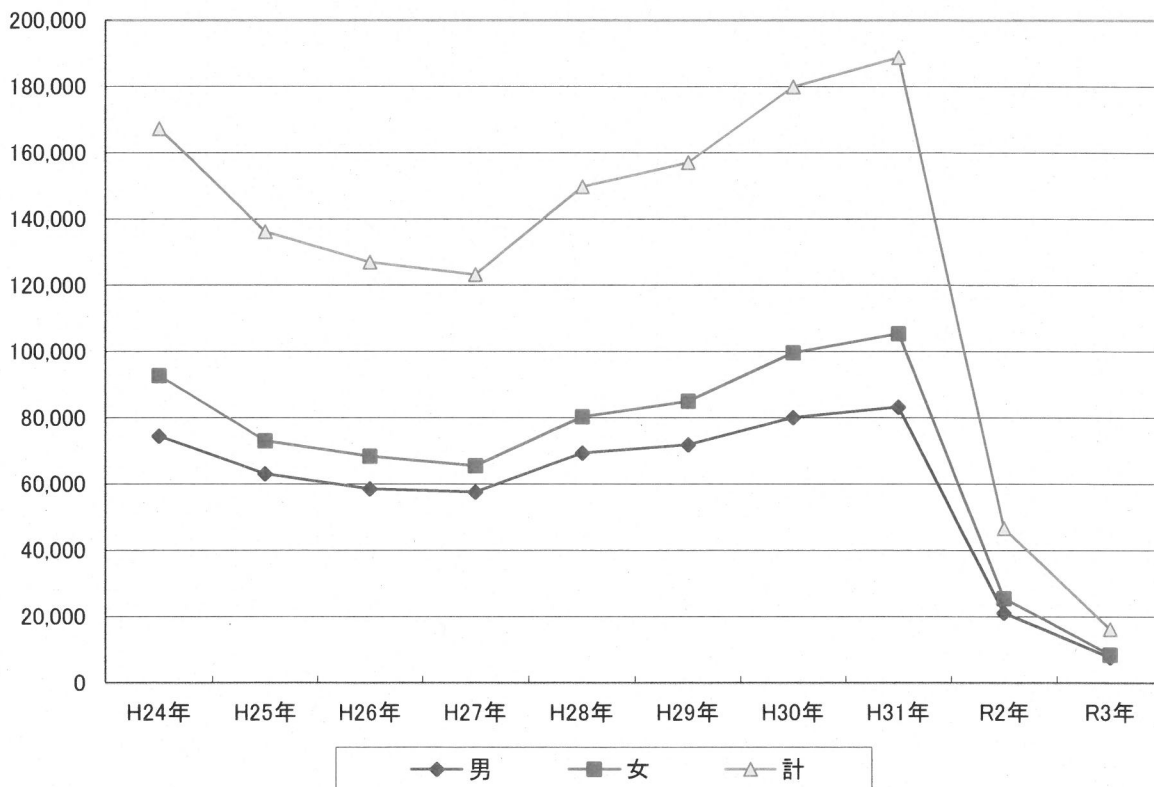


(6) 男女別発行件数の推移

[表 18]

区分	男		女		計
	発行件数	構成比(%)	発行件数	構成比(%)	
H24年	74,611	44.6	92,822	55.4	167,433
H25年	63,139	46.3	73,155	53.7	136,294
H26年	58,660	46.1	68,479	53.9	127,139
H27年	57,704	46.8	65,587	53.2	123,291
H28年	69,425	46.3	80,431	53.7	149,856
H29年	71,996	45.8	85,140	54.2	157,136
H30年	80,199	44.6	99,771	55.4	179,970
H31年	83,347	44.1	105,508	55.9	188,855
R2年	21,190	45.3	25,544	54.7	46,734
R3年	7,745	47.7	8,504	52.3	16,249

<グラフ 22>



## (7) 全国からみた福岡県の発行件数

[表 19]

都道府県名	発行件数	構成比(%)	順位	人口	1000人当たり 発行件数	順位
東京都	135,957	26.5	1	13,277,052	10.24	1
神奈川県	60,922	11.9	2	8,993,192	6.77	2
大阪府	40,550	7.9	3	8,557,798	4.74	5
愛知県	31,453	6.1	4	7,269,729	4.33	7
千葉県	31,254	6.1	5	6,148,040	5.08	3
埼玉県	29,032	5.7	6	7,191,831	4.04	9
兵庫県	22,811	4.4	7	5,378,080	4.24	8
福岡県	16,249	3.2	8	5,033,204	3.23	12
京都府	11,704	2.3	9	2,453,860	4.77	4
静岡県	11,502	2.2	10	3,563,587	3.23	13
北海道	10,839	2.1	11	5,148,060	2.11	26
茨城県	8,190	1.6	12	2,820,432	2.90	15
広島県	8,002	1.6	13	2,738,809	2.92	14
沖縄県	6,411	1.3	14	1,467,606	4.37	6
長野県	5,154	1.0	15	2,022,090	2.55	18
宮城県	5,053	1.0	16	2,247,609	2.25	23
栃木県	4,949	1.0	17	1,900,824	2.60	17
滋賀県	4,860	1.0	18	1,382,568	3.52	11
三重県	4,768	0.9	19	1,731,935	2.75	16
奈良県	4,671	0.9	20	1,321,704	3.53	10
群馬県	4,627	0.9	21	1,882,918	2.46	19
岐阜県	4,603	0.9	22	1,941,258	2.37	21
岡山県	3,983	0.8	23	1,850,283	2.15	25
熊本県	3,943	0.8	24	1,731,038	2.28	22
新潟県	3,167	0.6	25	2,171,765	1.46	42
福島県	2,864	0.6	26	1,827,281	1.57	40
山口県	2,708	0.5	27	1,324,819	2.04	29
長崎県	2,588	0.5	28	1,311,244	1.97	30
石川県	2,420	0.5	29	1,110,067	2.18	24
鹿児島県	2,418	0.5	30	1,593,822	1.52	41
愛媛県	2,390	0.5	31	1,329,828	1.80	33
富山県	2,142	0.4	32	1,019,359	2.10	27
香川県	2,000	0.4	33	951,962	2.10	28
大分県	1,998	0.4	34	1,119,439	1.78	34
山梨県	1,903	0.4	35	799,566	2.38	20
宮崎県	1,724	0.3	36	1,071,373	1.61	39
和歌山県	1,692	0.3	37	928,035	1.82	32
青森県	1,519	0.3	38	1,237,463	1.23	46
岩手県	1,515	0.3	39	1,199,401	1.26	45
山形県	1,417	0.3	40	1,049,345	1.35	43
福井県	1,375	0.3	41	752,255	1.83	31
佐賀県	1,328	0.3	42	805,799	1.65	38
徳島県	1,246	0.2	43	720,701	1.73	36
高知県	1,219	0.2	44	688,979	1.77	35
秋田県	1,034	0.2	45	952,824	1.09	47
鳥取県	935	0.2	46	547,318	1.71	37
島根県	854	0.2	47	657,409	1.30	44
外務省						
合計	513,943	100.0		123,223,561	4.17	

※人口：令和4年1月1日現在の住民基本台帳人口【日本人】

# 第3 参考資料

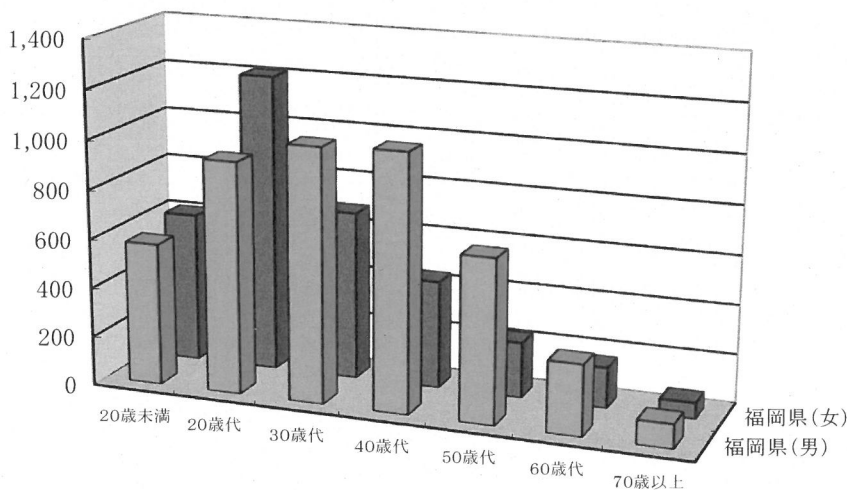
## 1 年齢別・男女別出国者数

[表 20]  
令和3年1月～令和3年12月

福岡県				全国	
年齢	性別	渡航者数	構成比(%)	渡航者数	構成比(%)
0～19歳	男	577	7.2	39,756	7.8
	女	611	7.6	41,135	8.0
	計	1,188	14.8	80,891	15.8
20～29歳	男	940	11.7	41,142	8.0
	女	1,211	15.1	43,287	8.5
	計	2,151	26.8	84,429	16.5
30～39歳	男	1,028	12.8	62,687	12.2
	女	685	8.5	39,890	7.8
	計	1,713	21.3	102,577	20.0
40～49歳	男	1,038	12.9	71,455	13.9
	女	438	5.5	34,425	6.7
	計	1,476	18.4	105,880	20.6
50～59歳	男	662	8.2	61,414	12.0
	女	226	2.8	27,620	5.4
	計	888	11.0	89,034	17.4
60～69歳	男	287	3.6	23,458	4.6
	女	165	2.1	12,722	2.5
	計	452	5.6	36,180	7.1
70歳以上	男	97	1.2	8,048	1.6
	女	65	0.8	5,205	1.0
	計	162	2.0	13,253	2.6
不詳	男	0	0.0	0	0.0
	女	0	0.0	0	0.0
	計		0.0	0	0.0
合計	男	4,629	57.6	307,960	60.1
	女	3,401	42.4	204,284	39.9
	計	8,030	100.0	512,244	100.0

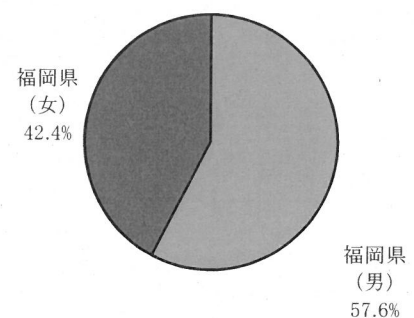
法務省「出入国管理統計」より

<グラフ 23>



<グラフ 2>

福岡県男女出国者数構成比



※30歳代以上は、男性の渡航者数が女性を上回っています。

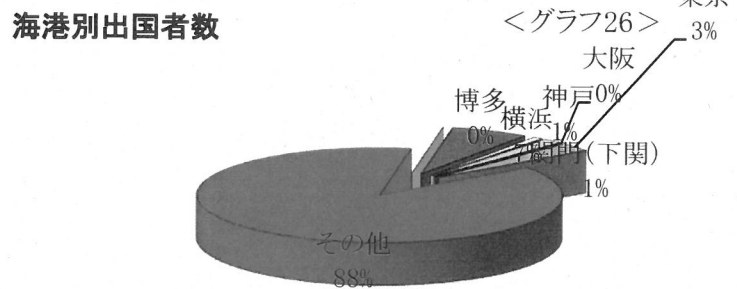
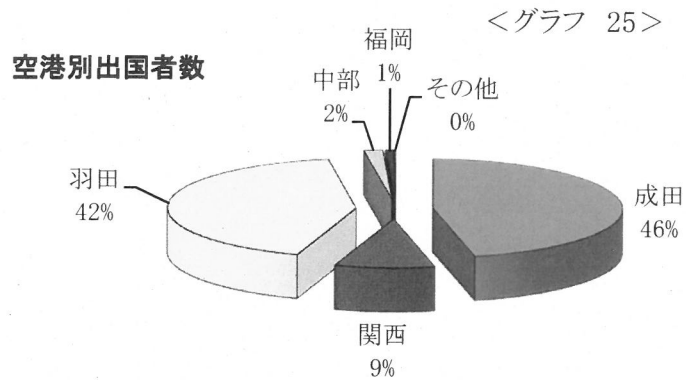
## 2 主要港別出国者数

[表 21]

空	新千歳	2
	仙台	0
	成田	237,871
	羽田	217,808
	新潟	0
	中部	8,147
	富士山静岡	4
	小松	0
	関西	43,970
	広島	1
	福岡	3,546
	熊本	0
	長崎	0
	鹿児島	0
那覇	26	
その他	517	
小計	511,892	
海	東京	10
	横浜	24
	大阪	0
	神戸	6
	関門(下関)	3
	博多	0
	その他	309
小計	352	
合計	512,244	

法務省「出入国管理統計」より

令和3年1月～令和3年12月

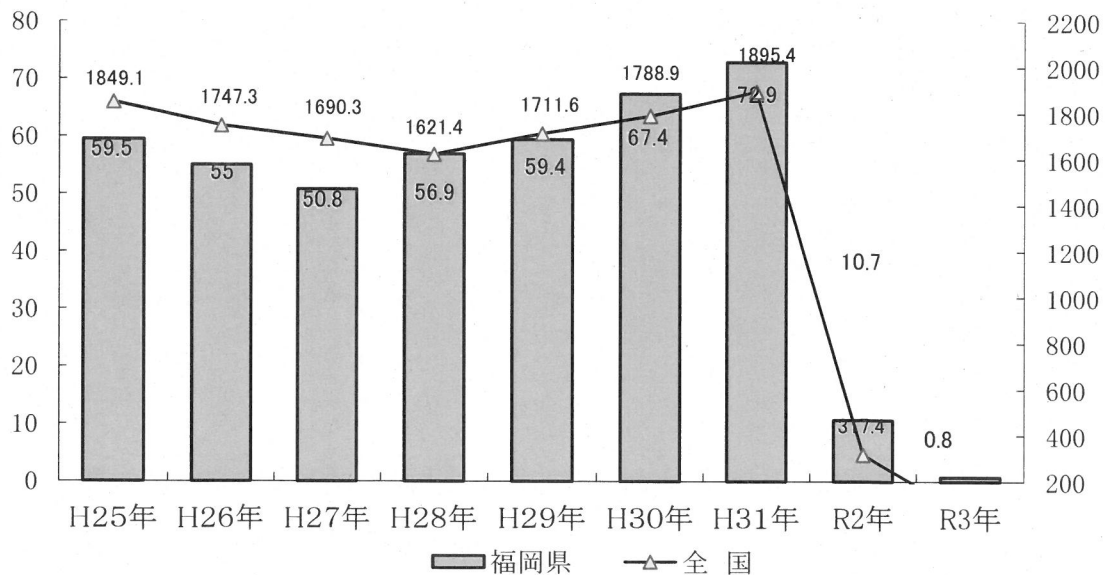


## 3 出国者数の推移

(万人)

<グラフ 27>

(万人)



## 4 旅券関係年表

年月日	旅券発給の歩み	福岡県関係
S 26. 11. 28	旅券法制定	
26. 12. 1	旅券法施行	
27.	海外移住が再開される	
38. 4. 1	業務渡航が自由化される	
39. 4. 1	観光渡航が自由化される	
41. 1.	渡航回数の制限が撤廃される	
44. 6.		北九州市戸畑市民会館に出張窓口を開設（月1回）
45. 9. 28	旅券事務委任に関する政令が制定される （S45. 12. 1から施行）	
45. 11.		北九州市戸畑市民会館での出張窓口を月2回とする
45. 12. 1	法改正により数次往復用旅券（5年間有効） の発給が開始される	
47. 5. 15	沖縄返還	
47. 9. 29	中華人民共和国と国交回復	
48. 5. 15	ドイツ民主共和国と国交回復	
48. 9. 21	ベトナム社会主義共和国と国交回復	
48. 11.	数次往復旅券の記号がMEとなる（以前はPME）	
49. 1.		北九州市戸畑市民会館での出張窓口開設を 毎週火曜日とする
50. 3. 1	規則改正により身元確認事務が強化される	
50. 4. 1	申請事務（代理）の厳格化及び旅券の変造防止対策 （写真面への保護シート貼付）が強化される	
52. 12. 19	ハイジャック防止のための旅券発給制度が強化される （葉書による身元確認の強化-52. 9. ダッカ事件等）	
53. 3.	外貨持出し制度が完全に撤廃され、日本円の持出 制限が300万円までとなる	
53. 5.	旅券発給手数料が改正される（法改正） 1回旅券 3,000円 →4,000円 数次旅券 6,000円 →8,000円	
53. 5. 20	新東京国際空港開港	
53. 8. 10	旅券冊子が改正される 表紙 紺色→赤色 頁数 36頁→40頁	



年 月 日	旅 券 発 給 の 歩 み	福 岡 県 関 係
S 55. 2. 1	一般旅券発給申請書様式が改正される (規則改正)	
56. 11. 16		県庁舎移転
57. 4. 1	渡航費用証明が一元化される(規則改正)	
57. 7. 23	代理申請の範囲が拡大される(法改正) 身元確認書類の拡大及び一般旅券発給申請書等の 様式が改正される(規則改正)	
58. 3. 19	渡航先及び渡航目的によって特に必要とされる書類 の一部指定解除	
58. 5. 1	国家公務員の「渡航承認書」が廃止される 旅券冊子が改正される 頁数 40頁→24頁	
59. 1. 25	一般旅券発給申請書等の様式改正(規則改正)	
59. 12. 26	戸籍法の改正(父系主義から両系主義へ)に伴い、 氏名のホソ式表記に関し旅券法施行規則の一部改正 (S60. 1. 1施行)	
60. 4. 1		総務部総務渉外課から企画振興部国際交流課 分離発足 同課旅券係となる
60. 6.	数次往復旅券の記号がMHとなる	
60. 6. 3		窓口事務の昼休み開設(北九州を除く)
60. 12. 17	渡航費用の支払い能力を立証する書類の簡素化 として、「誓約書」が追加される 一般旅券発給申請書等の様式が改正される (規則改正 S61. 1. 1から施行)	
61. 4. 16	旅券冊子の署名欄が変更される (2段書き→1段書き)	
62. 1. 31		4週6休制の試行スタート
62. 4. 1	代理申請の範囲が拡大(旅行業者)される (福岡県は、6月15日から実施)	
62. 10.	身元確認書類の提示等の省略が拡大される (修学旅行等の学校行事)	
62. 11. 1		旅券係を受付、交付、企画の3班体制とする(試行)
62. 12. 24		テレフォンサービス(内線電話)開始

年 月 日	旅 券 発 給 の 歩 み	福 岡 県 関 係
S 63. 1. 1	数次旅券の有効期間内の切替措置の緩和 (6ヶ月→1年)	
63. 4. 1		旅券係を旅券総括係、旅券業務係に組織変更
63. 10.	数次往復用旅券の記号が MKとなる	
64. 1. 8	新元号「平成」となる	
H 元. 1. 14	外務省土曜閉庁(第2、第4)スタート	
元. 4. 18	旅券法の一部改正 ・旅券手数料の分納制 元. 6. 1施行 1回旅券 収入印紙4,000円→収入印紙3,200円 領収証紙 800円 数次旅券 収入印紙8,000円→収入印紙6,500円 領収証紙1,500円 ・一般旅券の数次往復用旅券化 ・代理申請の大幅緩和 ・記載事項の訂正の原則廃止 ・「渡航費用の支払能力を立証する書類」の提出義務の廃止 ・合冊制度の廃止	平成2. 4. 1施行
元. 8. 17		久留米市民会館に出張窓口開設(第1, 第3, 第5木曜日)
8. 24		飯塚総合庁舎に出張窓口開設(第2、第4木曜日)
9. 1		県庁窓口開設時間変更(9時→8時45分)
9. 7		土曜閉庁スタート(4週6休)
12. 8	旅券法施行規則の全部改正(平成2年4月1日施行) ・一般旅券発給申請書等の様式改正 ・旅券冊子の改正(有効期間満了を加え、渡航目的を削除) ・数次往復用旅券の記号がMLとなる	
3. 1.	湾岸戦争勃発(3. 1. 17~3. 2. 28)	
3. 4.	旅券冊子改正される(「渡航先」の記載から「朝鮮民主主義人民共和国以外」の部分削除)	
3. 8.	一般旅券発給申請書等の様式が改正される (規則改正) 数次往復用旅券の記号がMMとなる	
3. 11. 1		北九州パスポートセンター開設

年 月 日	旅 券 発 給 の 歩 み	福 岡 県 関 係
H 3. 11.		飯塚、久留米出張所窓口の毎週化 飯塚 毎週火曜日、久留米 毎週木曜日
4. 4. 23		旅券機械室 地下移転 MR P 機器設置
4. 4. 24	<p>旅券法の一部改正</p> <ul style="list-style-type: none"> <li>・ 旅券の切替時(有効期間内)における 戸籍謄(抄)本の提出省略</li> <li>・ 旅券法違反による罰金額の改定</li> <li>・ 旅券手数料改定</li> </ul> <p>数次旅券8,000円→10,000円(H4年11月1日施行)</p>	<p style="text-align: right;">} H4. 8. 1施行</p>
4. 5.	国の機関週休2日制度実施	
4. 6. 17	<p>旅券施行令の一部改正</p> <ul style="list-style-type: none"> <li>・ 旅券手数料の改定</li> </ul> <p>収入印紙 6,500円→8,000円 領収証紙 1,500円→2,000円 (平成4年11月1日施行)</p>	
4. 8. 31	<p>旅券法施行規則の一部改定(平成4年11月1日施行)</p> <ul style="list-style-type: none"> <li>・ 旅券用写真サイズの変更</li> </ul> <p>5cm×5cm→4.5cm×3.5cm</p> <ul style="list-style-type: none"> <li>・ 併記者の写真、原則提出不要</li> <li>・ 一般旅券発給申請書の様式改定</li> </ul>	
4. 9.		<p>週休2日制実施</p> <p>金曜日の交付時間2時間延長 (16時30分→18時30分)</p>
4. 11. 1	<p>国際規格に基づくMR P(機械読取)旅券が導入される (省令改正)</p> <ul style="list-style-type: none"> <li>・ OCR(光学文字認識)方式採用</li> <li>・ 旅券冊子の改正</li> </ul> <p>サイズ 横 9.7cm→8.8cm 縦 15.5cm→12.5cm</p> <p>表紙 赤色→紺色 頁数 24頁→32頁</p> <ul style="list-style-type: none"> <li>・ 帰国のための渡航書の改正</li> <li>・ 身元確認書類の拡大</li> </ul>	
4. 11. 1	数次往復用旅券の記号がMNとなる	
5. 6. 14		<p>飯塚、久留米の出張窓口の毎週2日開設</p> <p>飯塚 毎週 月曜日、水曜日 久留米 毎週 火曜日、木曜日</p> <p>久留米出張窓口を久留米商工会館に移動</p>

年 月 日	旅 券 発 給 の 歩 み	福 岡 県 関 係
H 6. 9. 4	関西国際空港開港	
6. 10. 1	行政手続法の施行	
7. 1. 17	兵庫県南部地震災害による旅券発給を必要とする者 に対する緊急特例措置がとられる	
7. 1. 23		北九州パスポートセンターにMR P 旅券作成機器等設置
7. 3. 18	旅券法大幅改正(旅券法の一部改正公布) ・一般旅券の期間が10年に延長される ・併記制度の廃止 ・子供料金の設定	H7. 11. 1施行
7. 5. 1		福岡県パスポートセンター開設 北九州駐在を同支所とする
9. 6. 23		久留米パスポートセンター開設
		飯塚の出張窓口を毎週3日開設 開設日 毎週 月・水・金曜日
10. 2. 26	「旅券の日」制定 (海外旅券規則制定120周年)	
10. 2. 26	旅券法施行規則改正 ・申請書の提出数が2通から1通に 変更される ・旅券発給申請書に係る押印を一部 廃止	H10. 4. 1施行
10. 9. 1		飯塚パスポートセンター開設
10. 11. 2	居所申請開始	
11. 7. 16	旅券法改正(平成12年4月1日より施行) ・機関委任事務から法定受託事務へ移行 ・都道府県が徴収する手数料については各都道府県 が条例で定めることとなる	
11. 11.	旅券法施行令の一部改正(H12. 4. 1より施行) ・都道府県が徴収する手数料の標準が定められる	
11. 11～	新型旅券導入 ・表紙返しのデータページを改良	
12. 5. 1		飯塚、久留米支所の昼休み窓口開設
13. 4. 1	新査証欄増補紙の導入 (24ページ→40ページ)	

年 月 日	旅 券 発 給 の 歩 み	福 岡 県 関 係
H 14. 4. 1		窓口業務の民間委託開始
		旅券の日曜日交付を開始
15. 4. 1		住民基本台帳ネットワークシステムの利用開始
17. 6. 10	旅券法大幅改正(旅券法の一部改正公布) ・ 刑罰関係の施行(平成17年12月10日施行) (平成18年3月20日施行)	
18. 3. 20	・ I C 旅券の導入 ・ 再発給制度の廃止 ・ 失効制度の導入 ・ 旅券手数料の改定 10年旅券 15,000円→16,000円 5年旅券 10,000円→11,000円 子供      5,000円→ 6,000円	電子申請の運用開始
9. 30		電子申請の運用停止
20. 2. 1	・ 旅券法施行規則改正 一般旅券発給申請書様式の改正	
4. 1		旅券面の発行年月日の変更 (福岡・北九州 受理日から3日目→6日目 久留米・飯塚 受理日から3日目→8日目)
21. 1. 12	・ 米国の入国前にE S T Aの申請が必要となる	
3. 1	・ 旅券法施行規則改正(一部施行) 申請時の郵便はがき提出の廃止	
4. 28	・ 厚生労働省、新型インフルエンザ発生発表	
6. 1	・ 旅券法施行規則改正 一般旅券発給申請書様式の改正	
23. 4. 1		旅券の金曜日交付2時間延長を開始
9. 1	・ 旅券法施行規則改正 一般旅券発給申請書様式の改正	
24. 5. 21	・ 旅券法施行規則改正 本人確認書類に運転経歴証明書の追加	
25. 6. 28	・ 旅券法の一部改正(平成26年3月20日より施行) 「記載事項の訂正」の制度が廃止され、平成26年3月20日から「記載事項変更旅券」という新たな方式の旅券発給が開始	
29. 4. 3		豊前市に窓口開設(豊前市へ権限移譲)

