

G R A P H F U K U O K A

グラフィック

ふくおか

2023
SUMMER

夏

No.611

特集

さあ、
ひこぼしライン
沿線の魅力巡りへ
日田彦山線BRT開業

日田彦山線BRTにあるめがね橋。
写真は第二大行司橋梁(だいに
だいぎょうじきょうりょう)



日田彦山線BRT
ひこぼしライン
HIKOBOSHI LINE

8月28日(月)開業!

さあ、

ひこぼしライン沿線の 魅力巡りへ

沿線エリアの東峰村と添田町では、注目の施設やアクティビティが次々誕生。
大自然を満喫できる新体験を楽しんで。



恵まれた自然環境の中で豊かな文化を育む東峰村と添田町。平成29年7月九州北部豪雨により被災したJR日田彦山線の添田駅から夜明・日田駅間をつなぐ日田彦山線BRT※こぼしラインが、この夏、ついに開業します。「BRTこぼしライン」に加え、沿線地域の文化と豊かな自然を生かした新施設やアクティビティにも大注目。さあ、日本の原風景に触れる沿線の魅力を探しにいきましょう。

※バス高速輸送システム

日田彦山線BRTひこぼしライン 添田駅から夜明・日田駅までをつなぐ “やさしい交通機関”

「ひこぼしライン」という愛称は、JR日田彦山線沿線の地域の想いを乗せ、未来に向かって駆け抜けていく「日田」彦「山線」の”星”となるように命名されました。

走行区間は添田駅から大分県の夜明・

日田駅までの約40キロメートルで、全部で36のBRT駅を設置。そのうち彦山駅から宝珠山駅までの区間が、これまでの線

路敷地を利用する「専用道」区間となります。美しい鉄道橋として有名なめがね橋を、BRTが渡る新たな姿を見ることができるとも楽しみです。

住民の暮らしに寄り添った新しい

BRT路線は、地域の魅力や利便性をいっそう高める交通機関として大きな期待が寄せられています。

「ひこぼしライン」走行区間



1.おりひめの羽衣をイメージしたデザイン。地域の景観や魅力をイメージした6色のバス車両が登場。そのうち4台は環境にやさしい電気バス
2.導入される車両はすべて低床のノンステップバスで乗る人にやさしい造り 3.ピンクの車両は添田町の町花「しゃくなげ」をイメージ



3つのめがね橋のうちの1つ、宝珠山橋梁(ほうしゅやまきょうりょう)は全長79.2メートル、高さ20メートルのめがね橋。昭和13年に架橋された5連アーチ橋で、撮影スポットとしても人気





1.森の中から川沿いのテントサイトまで、使い勝手の良いキャンプ場 2.大自然の中でのドラム缶風呂。水着着用で 3.最大8人まで泊まれるバンガロー。ペランダのウッドデッキではBBQも楽しめる 4.スタッフが厳選したオーガニックコーヒー豆を使用。コーヒー焙煎体験は大人に人気のアクティビティ 5.竹ご飯体験は約1時間

ソロキャンプからファミリーまで

風の音、川のせせらぎ。豊かな森で過ごすキャンプの魅力。

① つづみの里公園 ポーン太の森キャンプ場

清らかな流れを見せる川と豊かな緑。そんな山間で初心者からベテランまで多くのキャンパーに愛されているのが「ポーン太の森キャンプ場」です。スタッフのサポートを受けられるテントサイトに加え、森の中や川沿いのサイトなど自分好みのスタイルに合わせて楽しめるほか、グループやファミリーには最大8人収容のバンガローも用意されています。春は桜のライトアップ、夏は川に入って水遊び、秋は紅葉の景観も楽しめます。

また、ポーン太の森ならではのアクティビティとして「竹ご飯」や「コーヒー焙煎」体験も。ノコギリで竹を切って作った飯盒で米を炊けば、竹の甘い香りもおいしいアクセントに。薪の炎で焙煎したコーヒーも至福の味わいです。



夏の川遊びは子どもたちに大人気

〒朝倉郡東峰村
小石原鼓1633
(大分自動車道杷木ICから車で約16分)
☎0946-74-2323





鳥のさえずり、 風が揺らぐ山の校舎へ

村の自然に包まれて自分らしい時間を過ごす
新しくて懐かしい場所。

② アクアクレタ小石原

温ぬくもりあふれる民陶の里で、廃校になった小学校をリノベーションして生まれたのが「アクアクレタ小石原」です。当時の校舎をそのまま生かし、誰もが感じる懐かしさを残しながらスタイリッシュに再構成。ホテルやキャンプ、グランピングなど、のんびり過ごせる宿泊施設が充実しており、ワーケーションや気軽なアウトドア体験もできる施設となりました。

観光のついでにランチの立ち寄りもOK。予約をすれば約350年の歴史を刻む小石原焼の陶芸体験もできます。また、マルシェやイベントの開催など、地域と触れ合える多彩な活動の場も提供。村の



マスターウォール
MASTERWAL
HOTEL 小石原

1.1階の職員室は誰でも気軽に使用できるラウンジに。Wi-Fi、モニター完備で快適に仕事ができ、異業種交流の場所としても利用できる 2.2階はホテル客室に。写真はツインルームで2食付1人約1万円から



2 1

みるいろ



いろいろあり、かまどでご飯を炊くなど昔ながらの体験ができる「みるいろ」

福岡朝倉郡東峰村小石原868-1
(大分自動車道杷木ICから車で約25分)
☎0120-311-122
受付：9時～17時
定休日：火曜日(ランチ休水曜日)



グランピング

校庭ではキャンプやグランピング、RVパーク(車中泊施設)などプランも充実。地元食材を使ったBBQも楽しめる



レストラン
ふえありお

給食室はレストラン「ふえありお」に。無添加の料理を小石原焼と高取焼に盛り付けて提供



1.旧小石原小学校をリノベーションした宿泊施設。廊下や教室の造りはそのまま 2.毎週土曜日は校庭でキャンプファイヤーを実施 3.1階の研修室は当時の机や椅子を再利用。陶器作りのろくろ体験やワークショップに使用



静かな空気の中、家族や友達と学校の懐かしさを共有しながら、ゆっくりと心安らぐ時間を堪能できます。豊かな自然の中で自分らしい時間を発見できる旧校舎です。



1. JR日田彦山線の旧駅舎を受付管理棟として活用 2. 映画のワンシーンに入り込んだような線路を歩き、アトラクションへ 3. 森の立ち木は自然のまま。森の香りと木漏れ日が心地よい 4. 木々の高さやつり橋の難易度が異なる複数のコースを用意。家族で楽しめる「キャンピーコース」は初心者にもおすすめ。上級者はダイナミックでスリリングな「アドベンチャーコース」で樹上体験を。(※写真は「キャンピーコース」のアスレチック) 安全ベルトとハーネスを装着して安全を確保。あとは全力で楽しもう

大自然の中で 森遊び

全身で森と戯れるアウトドアパーク

③ ワンヘルスの森
フォレスト
アドベンチャー・添田

人気の道の駅「歓遊舎ひこさん」のすぐ後ろに広がる森に、最新のアウトドアパークがオープン。「福岡県ワンヘルス※啓発施設」第1号として認定され、夏にぴったり的人气スポットとして注目されています。

フランス発祥のフォレストアドベンチャーは、森の立ち木をそのまま使ったアトラクション。木々の間の幾つものつり橋を渡り、最後はジップスライドでシュートと滑り降りる。安全を確保した上でさまざまな難易度のプログラムをクリアしていき、木々を駆け抜ける爽快なアドベンチャー体験は新鮮です。

スタート地点は日田彦山線に残された駅舎。映画『スタンド・バイ・ミー』の1シーンを思い出すような線路もおすすめ。全身を使って森と戯れながら、地域と自然の魅力を再発見するアドベンチャー体験をぜひ楽しんでください。

※人と動物の健康と環境の健全性を一つと捉え、一体的に守っていく考え方



〒田川郡添田町野田1288-3
(九州自動車道小倉南ICから車で約1時間)
☎ 080-3975-4010 受付：9時～15時(季節によって変動)





1.夜は満天の星空の下、炎の明かりで癒やされる 2.BBQには地元でとれたイノシシやシカのジビエも
3.緑に囲まれた施設の利用は1日3組限定 4.シャワー・トイレ棟の脱衣所内には、施設の名前になぞらえて星形の鏡が設置されている

分に味わってみてください。
B R Tの開業と併せて山里の魅力を存
添田町の暮らしに触れる田舎体験。
ます。充実のグランピング施設と緑深い
用するなど、食材にもこだわって
を緑肥にした「元気つくし」を使

自家栽培、お米は、レンゲソウ
楽しむます。野菜は無農薬の
食べることができるとBBQも
元のジビエ(イノシシ・シカ)を
も大きな自慢。予約をすれば地
の色合いが美しい景観と満天の星空

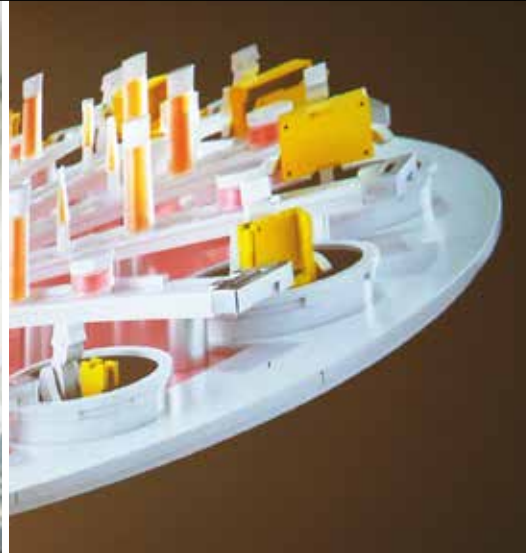
手ぶらでグランピングを楽しめる、だけ
じゃありません。春はたけのこ掘り、夏
は川遊びやクワガタ捕り、秋はサツマイモ
掘りに栗拾い、冬は雪遊びやシイタケ狩
りなど四季折々の自然豊かな田舎暮らし
に触れられる宿泊施設「星to虹」。四季

田舎体験 × グランピング

四季折々の自然体験と星降る空
添田の山里の暮らしを手ぶらで満喫

4 ルーラル グランピング
Rural Glamping
ほしとにじ
星to虹





福岡県内では、世界的企業の大規模工場が数多く稼働しています。それはアジアに開かれた地の利や、人材の豊かさがあってこそ。工場見学を通じて、新しい福岡の魅力を発見してみませんか。

見学





新発見!

最先端のものづくりに触れる
ふくおかの工場



久留米市

(株)資生堂

福岡久留米工場



ものづくりの「美」を
見る・触れる・体験する

2022(令和4)年5月に稼働を開始した

「資生堂福岡久留米工場」。今年5月には、見学施設

「BEAUTY PLANET」がオープンしました。

限りある資源を守りながら、サステナブル(持続可能)な

社会の実現に貢献できる化粧品を作る。

そんなコンセプトのもと、IoT技術を取り入れた

最先端のものづくりを楽しく学べます。



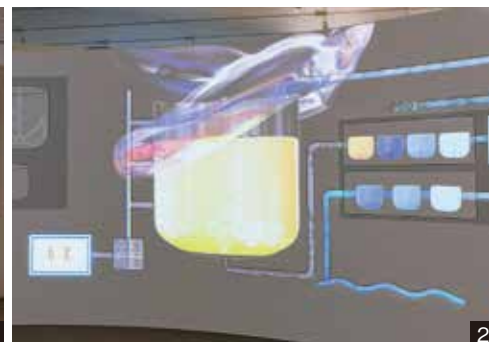
2 プロジェクション マッピングによる解説

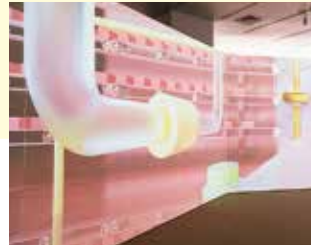
原材料の調達、化粧品の製造、容器への充填(じゅうてん)などの各工程を、プロジェクションマッピングで視覚的に紹介。意匠を凝らしたビジュアルと音響で、アトラクションのように楽しめます。



1 エントランス

- 1. 見学のスタート地点となるホールは階段状のシアター形式。まずはスクリーンで、資生堂のプロモーション動画を
- 2. 壁には地元の伝統工芸品「久留米餅」のタペストリー
- 3. エントランスの外壁を飾るのは、同じく久留米市の特産品「城島瓦」





3 検査体験 エリア

匂いや色、使い心地といった品質は、厳しい訓練を受けた「官能パネラー」と呼ばれる検査員が視覚、触覚、嗅覚を使って調べています。体感エリアでは、ごくわずかな色の差を識別するなどの官能パネラーの仕事を模擬体験できます。



4 製造ライン見学

製造室、充填室、包装仕上げ室のラインを見学できます。原材料を混ぜ合わせる製造釜はさまざまなサイズが並び、一番大きな釜の容量は5000ℓ。これは130mlの乳液約3万8000本に相当する量です。



(株)資生堂 福岡久留米工場
 福岡久留米市田主丸町鷹取808
 (大分自動車道朝倉ICから車で約10分)
 ☒kengaku.fukuokakurume@shiseido.com



お話を伺ったのは、工場長の及川望(おいかわのぞむ)さん



1.福岡久留米工場では「エリクシール」などのスキンケア製品や、「アネッサ」などのサンケア製品が生産されている。2.太陽光や水力から生まれた再生可能エネルギーと久留米の地下からみ上げた天然水を利用して化粧品が作られる様子を、プロジェクトマッピングで学ぶことができる。動きのある解説は、子どもから大人まで理解しやすい。3.見学施設のコンセプトも「BEAUTY PLANET」。地球の「美の循環」の一部としてのものづくりを表現した。4.見学コース後半では、スキンケアに関連したワークショップも実施



ご予約は
こちらから



苅田町

日産自動車 九州(株)



完成までの
さまざまな工程を間近で

「日産自動車九州」は九州・山口地方で
初めての自動車製造工場として

稼働を開始しました。

現在の最大生産能力は年間約53万台。

日産の国内生産のおよそ半数にあたります。

工場内に約1.3キロメートルの見学専用通路を備え、

保護メガネやヘルメットがなくても、車体の溶接や、

部品の組み付けなど完成までの工程を

見学できるのが特長です。

1 バスで工場へ

敷地面積は約236万平方メートル。福岡PayPayドーム34個分の広さです。見学者は正門そばのゲストホールからバスで工場へ。敷地内は車が行き交い、信号機や横断歩道もあり、まるで一つの街のようです。



3



2



1



3 部品の 組み付け

ボディが塗装された後、シートや計器類などの部品を組み付けます。重い部品も軽々と安全に扱える助力装置が備えられるなど、「働きやすい工場」にする工夫も、随所に見ることができます。



4 完成検査

車1台の完成までにかかる時間は約24時間。その最終段階が完成検査です。ローラーの上を時速120キロメートルで走らせる「走行検査」をはじめ、計器類やランプなど1200項目以上を厳しくチェックします。



2 車体の溶接

鋼板をプレス加工してルーフやフロア、ドアなどを造ります。自動溶接ロボットの部品を溶接していく大迫力の様子を目の前で見ることができます。工場内では約500台のロボットが高い精度で制御され、人間と協力して働いています。

日産自動車九州(株)

〒京都市右京区京田辺1-3
(東九州自動車道
苅田北九州空港ICから車で約10分)
☎093-435-1137

ご予約は
こちらから



案内してくれたのは
「プラント アテンダント」の皆さん

1.見学のスタート地点となるゲストホール。新型車が並び、壁には製造工程を説明する展示が 2.見学コースの最後には1976(昭和51)年12月に生産された九州工場第1号車「ダットサントラック」が展示されている 3.敷地内には完成車両置き場があり、約25000台の車両を保管可能。専用埠頭(ふとう)から海外へ直接輸出している 4.工場と学校をつなぐ「オンライン 特別工場見学会」も実施



ふくおか 寄り道 紀行



《糸島周遊編》

目的地に行くことだけが旅じゃない。

ゆっくりだから見えてくる風景、

立ち止まるからこそ

出会う人たちがいます。

あなたも自転車に乗って、

福岡を巡る、

素敵な“寄り道”を始めませんか。



可也山(●)の姿を右手に見ながら泉川の河口に向かえば、水路と挟まれる一本道が気持ちいい。水路のそばに広がる田畑のどかな糸島らしい景色。自転車で走るのにぴったり。

何げない田畑や
街並みも新鮮。
全身に風を感じて、
糸島の“初めて”を満喫。



カノオ醤油味噌醸造元(●)は、1889(明治22)年創業の、加布里の町の小さな路地に残る昔ながらのしょうゆ蔵。当時のままに残された大きな蔵の中まで見せてもらえた。商品を買うこともできて、うまくちしょうゆなどを購入。

カノオ醤油味噌醸造元
〒糸島市加布里5-23-18 ☎ 092-322-2710



明治の頃から
この路地に。

「休みに糸島をのんびり走るけど、一緒に行く?」
声を掛けてもらったサイクリングは、JR筑前前原駅から糸島の海岸線沿いをぐるりと回る約30キロメートルの平坦な初心者コース。泉川沿いから緑の田畑を抜け、加布里の路地で営むしょうゆ蔵へ。「糸島富士」とも呼ばれる美しい可也山の麓を抜け、小さなチーズ製造所に寄り道。海岸沿いの美しい景色を眺めながら走り、再び前原まで。幹線道路を少し外れる道をつたえ、地元のお店を訪ねたり。そんな寄り道をすぐにはできないのが自転車の魅力。いつもの観光とは違う、まちや人、景色を身近に感じる新鮮な1日でした。



両側に麦畑が鮮やかに広がる真っ直ぐな道の先が芥屋(けや)海水浴場。空は高く気分は爽快。立ち止まり、風になびく麦の穂に耳を澄ます時間はとてもぜいたく。

は載っていない、新しい発見がいっぱい。



可也山を間近に望むチーズ製造所「TAK(タック)」(㊸)。酪農があるところにはチーズ作りがっていると、北海道から移住された片山さん夫妻が手作りするナチュラルチーズが週末だけ販売されている。ワインに合う人気の熟成チーズ「コハク」の他、フレッシュチーズも購入。

チーズ製造所 TAK
 函糸島市志摩岐志63-10
 ☎ 092-328-1076



海へ近道。
さあ、冒険に
出かけよう。



地図に



松林を抜けて弊の浜(にぎのはま) (⑤)へ。サーファーに愛される海岸はきれいな砂浜が続く。その砂を飛ばすほどの強風に人々の暮らしを風から守ってきた松林の役割を体感。白波のしぶきまで荒々しい、そんな糸島もあるのだ。

糸島の海岸線沿いをぐるりと回って見た。芥屋の港からトロの森※(④)、野北(のぎた)海岸(⑥)まで美しい景色を眺めながら快適なサイクリング。

※「トロの森」は通称

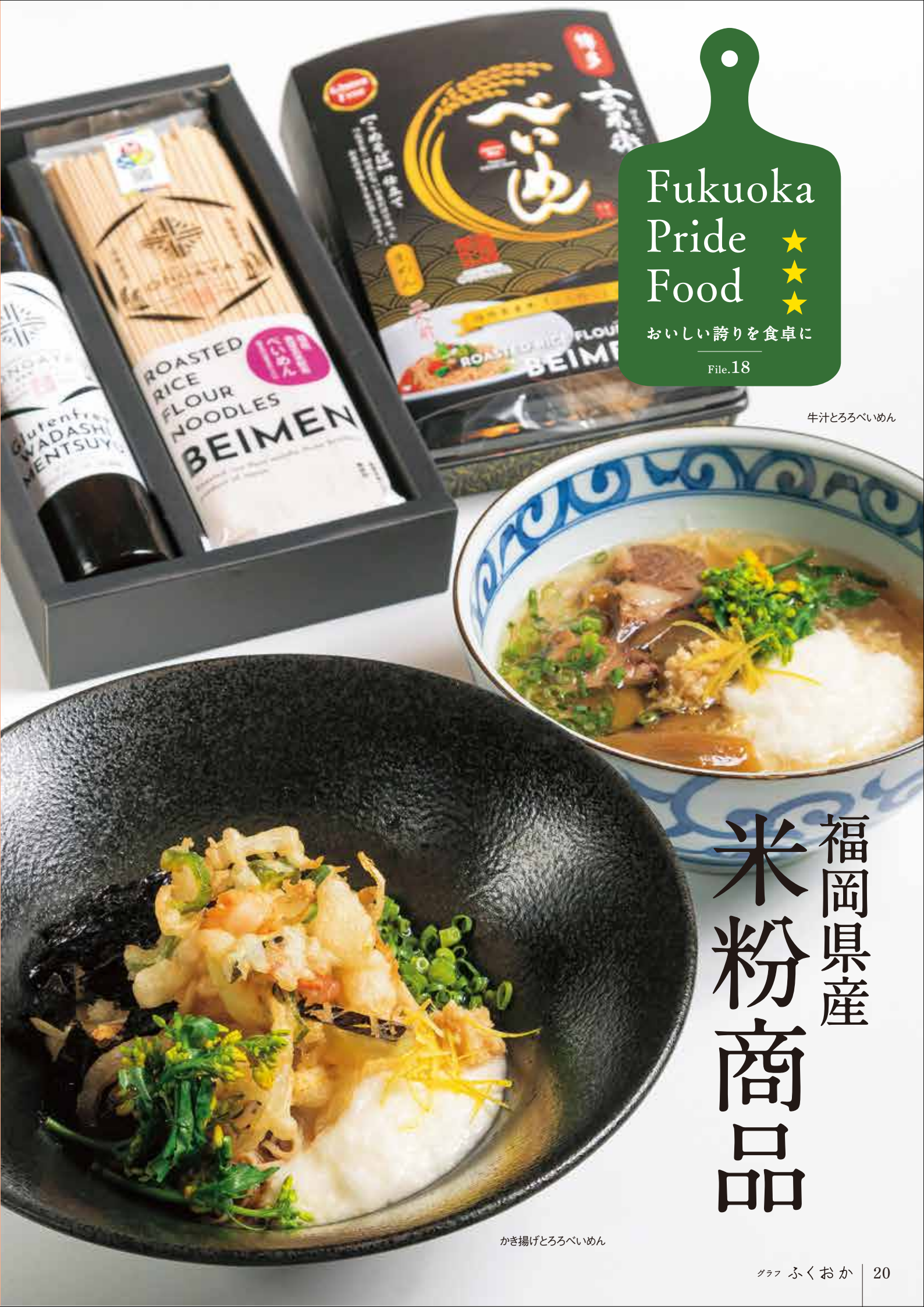


「福岡・糸島ルート」は、県内10の広域サイクリングルートの1つ。糸島の海岸線沿いは信号が少なく走りやすい。

SLOW CYCLE FUKUOKA ルートマップ

スマートフォンでQRコードを読み取ると、写真のスポットがゲルマップ上に表示されます。





Fukuoka
Pride ★
Food ★★
★
おいしい誇りを食卓に
File.18

牛汁とろろべいめん

福岡県産
米粉商品

かき揚げとろろべいめん



- 1.白米以外にも、玄米や発芽玄米から作った米粉もある
- 2.「べいめん」から新しい米粉文化を広げたい」と金田さん
- 3.製麺できる生地にするまでに多くの人の知恵が詰まっている
- 4.打ちたての「博多べいめん」は、ほのかな黄金色

遠賀屋 糀 (こめのはな)
 遠賀郡遠賀町
 上別府1401

メニューや通販の
 情報はこちらから



県産米の米粉で福岡を元気に

筑

後川や遠賀川など、豊かな河川と肥沃な平野に恵まれた西日本有数の米の生産地である福岡県。縄文時代晩期から稲作が行われており、稲作文化発祥の地ともいわれています。主食であるお米の消費量が年々減少する中、「遠賀屋 糀」の米粉商品「べいめん」は、新しいお米の食べ方を提案して、「もつとお米を食べてほしい」という生産者たちの思いから生まれました。

「べいめん」の原材料である県産米「ふくのこ」は、甘みと適度な粘りがある米粉用のお米です。最新の米加工技術で、お米から麵を作る際に欠かせなかった増粘剤そうねんざいを一切使わない、県産米100%の麵が完成しました。

グルテンフリーの食品が注目されていることから、輸出も始めたそう。「自分たちが愛情を込めて作ったお米が、世界中で食べられるのは、生産者にとっても誇りになるはず。『べいめん』を通して、生産者や福岡を元気にしたいですね」と「遠賀屋 糀」代表の金田淳二さんは語ります。

焙煎発芽玄米をブレンドした新商品「博多べいめん」は、香ばしい香りともちもちとした食感が特長で、和風だしやトマトスープなど、どんなスープにも合います。冷たいスープで食べるのも、夏にぴったりでおすすです。



ピザ生地に県産米粉を使い地元を応援 ピザクック「レギュラークラスト・ チーズクラスト」がリニューアル

福岡で誕生し、現在、福岡県・佐賀県に33店舗を展開するピザクック。選べるピザ生地3種類のうち「レギュラークラスト」「チーズクラスト」が、県産小麦「ミナミノカオリ」に県産米粉「ふくのこ」を加えた2代目生地となって新登場しました。ピザ生地の「外はサクッと、中はモチッと」感をさらに追求し、「ふくのこ」にたどり着いたそう。地産地消、特に県産食材にこだわり続けることで福岡県の農業・生産者の皆さんを、ピザを通して応援します。

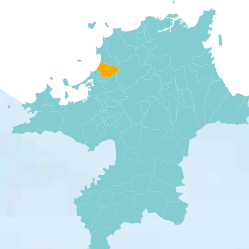
メニューや店舗一覧は
 こちらから



きらめき
マイタウン

古賀市

KOGA



ひと育つ
こが育つ
未来に向かって
育ち続けるまち



古賀市スケート パーク

古賀グリーンパーク内にある日本初の公共スケートパーク。「ライブ・スケーツ古賀」の愛称で親しまれ、スケートボードやインラインスケート、BMXが楽しめる。特に深さ3.6メートルのおわん型をした「ボウル」と呼ばれるセクションは、難易度が高い設計で、国内外のプロプレーヤーにも高い評判を得ている。

交流が生まれるまちへ。くらしの満足度向上に向けた新しいチャレンジ

まちの玄関口であるJR古賀駅西口エリアに、にぎわいを創出し、人のつながりを生み出す新たな交流拠点として、まちの食交場「るるる」がオープン。「るるる」は、ふらっと集まる「おいしーごはんを食べる」、みんなとしゃべ「る」、そんな場所がはじま「る」を合言



- 1 「るるる」の直営ショップ。人気ベーカリー「pain stock(パンストック)」のパンの他、雑貨などを販売
- 2 JR古賀駅西口商店街にオープンしたまちの食交場「るるる」の外観
- 3 シェアキッチンは、「オープンキッチン」と「菓子工房」の2室。いずれも1時間1500円からレンタル可能で、総菜や菓子の製造の他、その場で販売することもできる。

葉に、空き店舗をリノベーションした新たな食の交流施設です。7月にかけて、飲食店やシェアキッチンなど7つのテナントが入居予定。「るるる」の運営を通じて、西口エリアの散策や商店街での買い物など、「くらしで楽しいまち」の魅力を発信します。

その他のJR古賀駅西口エリアの新たな交流スポット

ノミヤマ酒販

1888(明治21)年に古賀市で創業。1965(昭和40)年から酒類販売に特化した営業を行う。2018(平成30)年にリニューアルオープンし、店舗の隣の角打ちで、こだわりの日本酒や焼酎を気軽に楽しめる。



koga ballroom (コガボールルーム)

ダンス教室をリノベーションして誕生したまちの新たな社交の場。「つながる」「魅せる」をキーワードに、ダンス、ヨガ、ワークショップなど多様な用途で利用できるシェアスタジオ。



問い合わせ

古賀市役所

古賀市駅東1-1-1 ☎092-942-1111(代表)
<https://www.city.koga.fukuoka.jp>



1 薬王寺 水辺公園

「博多の奥座敷」と呼ばれる犬鳴山の麓に位置する小さな温泉地の山里、薬王寺。その一角にある薬王寺水辺公園は、中央に大きな池があり、周囲の山々や木立、野鳥のさえずりの中でのウォーキングやハイキングが人気。



古賀市おすすめスポット

福岡市に近く、国道3号線や九州自動車道古賀インターチェンジ、

JR鹿児島本線など交通アクセスに恵まれた

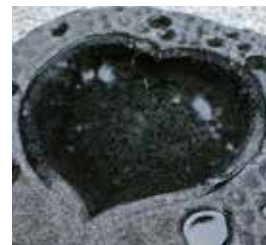
良好な環境が魅力の古賀市。

市の西側には美しい夕日を望む海岸線が広がり、

東側には緑豊かな公園が点在する自然豊かな立地です。

2 古賀神社

天明の大飢饉(だいぎきん)の後、豊作などの願いを込めて作られた葵の葉をかたどった手水鉢(ちょうずばち)。その形が、ハートに見える話題の神社。他にも、ハートの絵馬掛処や赤い糸のおみくじ結び処など、人と人とのつながり「縁(えにし)」を結ぶスポットがある。



N
4





3 快生館

新型コロナウイルスの影響を受け休業となった温泉宿の跡地にできた、古賀市のインキュベーション※施設。コワーキングスペースの他、スモールオフィスなど多彩な利用が可能。さまざまな交流イベントも企画されている。施設利用者は温泉の利用も楽しめる。

※新たなビジネスの創出、新規創業の支援

きらめき
マイタウン

古賀市観光情報

おすすめスポットを掲載しています



スポット案内
MAP

4 古賀 サービスエリア(上り線)

九州各地のお土産がそろった買い物エリアや充実したフードコートが人気。一般道から入れる24時間利用可能な「ウェルカムゲート」があるので、サービスエリアだけの利用客も多い。全国初の試みとして「ふるさと納税自販機」を設置。その場で返礼品の利用券が発券されて買い物や食事に利用できる。



5 興山園

43ヘクタール以上の山々に、170種類以上、約7万本の植物が栽培されている自然公園。四季折々の花々が楽しめる。とりわけ、春の桜や秋の紅葉シーズンが見頃。



SMILE

移住・定住

今回の移住先 > 久留米市 Vol.12

移住関連のオンラインイベントに参加して、久留米の人をすごく好きになって。最初から「なっちゃん」って、親しみやすく接してくれる、距離感の近さが一番の魅力。久留米の人に興味がありすぎて、この人たちの中に混ざりたい気持ちが強くなって、ワクワクしながら来ました。

【移住者】

グラフィックデザイナー

たかはし なつき

高橋 那月さん (30歳)

(写真左から2人目)

宮城県石巻市→久留米市

(移住歴 2年)

扉を開ければ
誰もが家族。
笑顔になれる
場所がある。



「知らない場所で、どんな自分になるのか試してみたいとずっと思っていました」と高橋さん。漠然と地元の宮城県から出ることを考えていたところ、たまたま旅行で九州に来る機会が。街の空気や自然と都会の距離の近さがちょうど良く、「ここに住みたいな」と思うようになったのが福岡県でした。その後、一人で何回も福岡県へ旅行するほど引かれながらもコロナ禍に。飛び出したい気持ちを抑えながら、「福がお〜くらし」の「ふくおか住みたか会員」に登録。各自治体が行うオンラインイベントに参加する中で、久留米市の人たちの人柄をすごく好きになったそう。興味が湧いて、その後も久留米市が開催するオンラインイベントに毎週参加するほどに。「こっちは距離感が近く、受け入れる懐が深いんです」と高橋さん。

イベント以来「この人たちの中に混ざりたい」と思うようになり、3カ月後には、住むことを前提に街の雰囲気を感じてみたいと初めて久留米市を訪問。オンラインで会っていた人たちとリアルに対面し、そのタイミングで一緒に家探しも行ったとか。引っ越し後すぐに地域の人が集まる交流場所「じじっか」へ。高橋さんにとって「じじっか」は、本当の家族のように迎えてくれる実家のような場所。扉を開ければ「おかえり」、離れる時には「いってらっしゃい」と言ってくれる。年齢や性別に関わらず、集まるみんなが笑顔になれるこの場所のおかげで、充実した移住生活を送っています。

久留米市の 移住支援施策

くるめ暮らし・移住ファミリー支援事業補助金

久留米市外から移住し、市内に住宅を取得(新築または中古住宅の購入)した人に、最大30万円を補助

オンライン移住相談、オーダーメイドツアー

久留米市への移住をお考えの方を対象に、オンラインでの移住相談や、個別の市内見学ツアーを実施

移住・定住ポータルサイト

くるめのくらし 検索



福岡県の
移住・定住ポータルサイト



1.「じじっか」は自分の夢を形にしたい仲間が集う 2.「じじっか」の玄関では手作りの温かい看板が迎えてくれる 3.オンラインで初めて会った時から気さくに受け入れてくれた、中村路子(なかむらみちこ)さんと 4.「じじっか」でグラフィックデザイナーの仕事をする事も。「じじっか」を通して出会った多くの皆さんから仕事生まれることも多いそう 5.車窓から見た久留米の街並み。気持ちをリセットする時はマイカーでドライブ。「久留米の街を見ながら走るのが大好き」

✿ 県議会だより

県議会の一年

県議会が年間を通してどのような活動を行っているのかを紹介します。

県議会には、2月、6月、9月、12月の年4回開催される定例会と、必要に応じて開催される臨時会があります。

議員全員を集めて開催する会議を本会議といい、県議会の最終的な意思決定はここで行われます。

また、県の業務は幅広く複雑なため、議案などを専門的かつ詳細に審査する委員会が設置されています。委員会は会期中の他、閉会中（本会議が開催されていない期間）も必要に応じて開かれ、審査や調査が行われています。

このように県議会では、本会議での審議や委員会の調査など、年間を通して活動が行われています。

12月	11月	10月	9月	8月	7月	6月	5月	4月	3月	2月	1月
			9月定例会			6月定例会				2月定例会	
12月定例会											

委員会の調査活動

※開催時期は多少変わることがあります
※臨時会は必要に応じて随時開催されます

定例会と臨時会

○定例会

定例会では、予算や条例などの議案、請願、意見書などが審議されます。

○臨時会

臨時会は、急を要する条例改正や補正予算などの議案の審議、正副議長の選挙など、必要に応じて随時開催されます。

常任委員会と特別委員会

○常任委員会

常任委員会は、所管事項ごとに8つの委員会（総務企画地域振興、厚生労働環境、県民生活、商工、農林水産、県土整備、建築都市、文教、警察）が設置されています。会期中は議案や請願などの審査を行い、閉会中は本会議で付議された事項の調査、現地視察などの活動が行われています。

○調査特別委員会

調査特別委員会は、特定の案件を審査したり、調査したりするため、必要に応じて設置されます。

○予算特別委員会

【開催時期】

2月定例会中（3月中旬～下旬）

当初予算議案が提出される定例会に、本会議の議決により31人の委員で構成される予算特別委員会が設置されます。

予算特別委員会は、定例会中に審査日を設定、付託された当初予算議案について審査が行われます。審査経過ならびに結果については、当該定例会の本会議において委員長から報告され、採決されます。

○決算特別委員会

【開催時期】

9月定例会中（9月下旬～10月中旬）

決算関係議案が提出される定例会に、本会議の議決により31人の委員で構成される決算特別委員会が設置されます。

決算特別委員会は、定例会中に審査日を設定、付託された議案（前年度の決算など）について審査が行われます。審査経過ならびに結果については、当該定例会の本会議において委員長から報告され、採決されます。

福岡県議会事務局 調査課 ☎092-643-3832 ファクス092-643-3825

【福岡県議会ホームページ】 <https://www.gikai.pref.fukuoka.lg.jp/>



※福岡県議会ホームページでは、本会議情報、委員会情報、議員紹介などの掲載の他、会議録の検索と閲覧、議会中継を実施しています。

県議会案内

議会棟見学

県議会では、小中学生の社会科学見学や地域団体・グループの方々などの施設見学を受け入れています。係員が議場などにご案内し、議会の仕組みや施設の説明をするとともに皆さんからの質問にお答えします。

見学時間は、平日の午前10時30分から午後3時15分までの間で、所要時間は20分程度です。なお、原則として議会会期中は見学ができません。

〈見学申込方法〉

見学を希望される人は、事前に議会事務局総務課にお申し込みください。

☎092(643)3823



県議会外観

議会の傍聴

県議会の会議は、公開を原則としていますので、お申し出があれば会議中はいつでも傍聴できます。

傍聴席では、県民の皆さんの代表者である議員の意見や質問、また、知事や教育長などの行政責任者の答弁を通して、議会の活動、県の課題、あるいは県政の推進方向が直接伝わってくると思います。

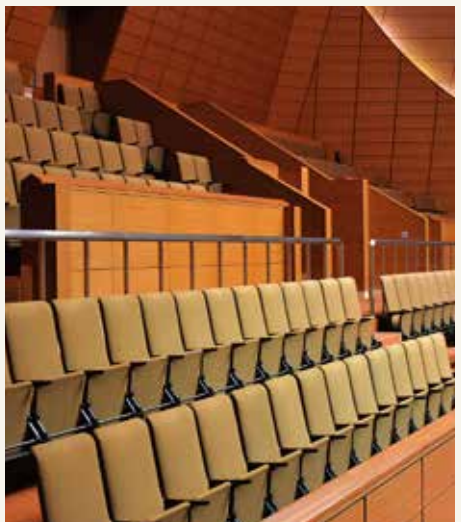
定例会などの本会議は、原則として午前11時に開会します。傍聴を希望する人には、会議の日の午前10時から県議会棟1階の玄関ホールで先着順に傍聴券を交付しています。ただし、危険物を携帯するなど会議の秩序を乱す恐れがあると認められる場合は傍聴できません。

また、常任委員会や調査特別委員会、予算および決算特別委員会も傍聴することができます。これらの委員会の傍聴券は、開会の1時間前から委員会ごとに交付しています。議場の傍聴席には車いす用のスペースも設けています。

また、本会議傍聴席では、手話通訳がご利用いただけます。必要とされる場合は、傍聴希望日の5日前までに議会事務局総務課にお申し込みください。

☎092(643)3823

県議会の活動などをよく知っていただく機会です。お気軽にお申し込みください。



傍聴席

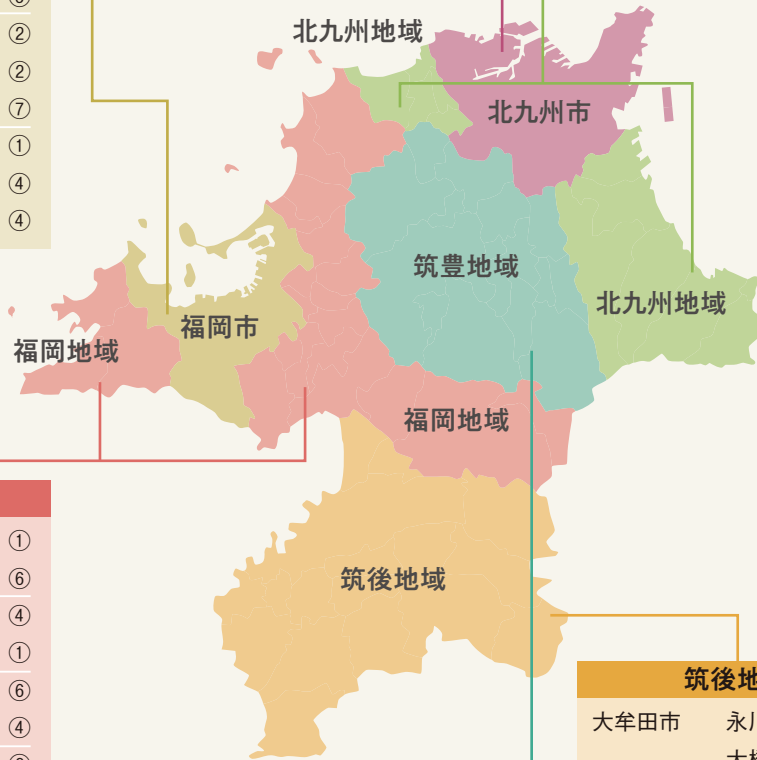


本会議場

福岡市	
東区	今林 久 ⑧
	大塚 勝利 ⑤
	佐々木 徹 ⑥
	新開 崇司 ①
	長 裕海 ⑦
博多区	井上 博行 ③
	川上 多恵 ①
	坪田 晋 ①
中央区	新開 嵩将 ①
	原中 誠志 ④
	笠 和彦 ②
南区	大田 京子 ③
	加地 邦雄 ⑦
	永島 弘通 ①
	樋口 明 ⑥
城南区	宮川宗一郎 ①
	守谷 正人 ⑤
早良区	大田 満 ②
	後藤 香織 ②
	新開 昌彦 ⑦
西区	塩生 好紀 ①
	仁戸田元氣 ④
	野原 隆士 ④

北九州市	
門司区	稲又 進一 ①
	川端 耕一 ④
小倉北区	壹岐 和郎 ⑤
	中村 明彦 ⑪
	原田 博史 ⑤
小倉南区	塩出麻里子 ①
	田中 雅臣 ①
	吉村 悠 ④
若松区	中尾 正幸 ⑥
	山本 耕一 ②
八幡東区	大塚 絹子 ①
八幡西区	岩元 一儀 ⑥
	松尾 統章 ⑦
	松下 正治 ④
戸畑区	小緑 貴吏 ①

北九州地域	
行橋市	堀 大助 ④
中間市	霧林 大我 ①
遠賀郡	豊福 るみ子 ①
	松本 國寛 ⑦
京都郡	富安 正直 ①
築上郡・豊前市	西元 健 ④



福岡地域	
筑紫野市	波多江祐介 ①
	原竹 岩海 ⑥
春日市	中牟田伸二 ④
	室屋 美香 ①
大野城市	井上 順吾 ⑥
	井上 博隆 ④
宗像市	井上 正文 ②
	福地 幸子 ①
太宰府市	宮原 伸一 ①
	渡辺 美穂 ③
古賀市	吉田健一郎 ②
福津市	吉田 浩一 ②
朝倉市・朝倉郡	中嶋 玲子 ②
	林 泰輔 ①
糸島市	浦 伊三夫 ③
	嘉村 薫 ①
那珂川市	渡辺 勝将 ③
糟屋郡	富永 芳行 ②
	西尾 耕治 ③
	吉松 源昭 ⑥

筑豊地域	
直方市	香原 勝司 ④
飯塚市・嘉穂郡	江藤 秀之 ⑥
	高橋 義彦 ②
田川市	佐々木 允 ③
宮若市・鞍手郡	花田 尚彦 ②
嘉麻市	江頭 祥一 ③
田川郡	大島 道人 ④
	神崎 聡 ④

筑後地域	
大牟田市	永川 俊彦 ②
	大橋 克己 ④
久留米市・うきは市	新井富美子 ②
	井上 寛 ①
	江口 善明 ④
	中村 香月 ②
	原口 剣生 ⑦
柳川市	梶島 徳博 ④
八女市・八女郡	桐明 和久 ④
	栗原 悠次 ②
筑後市	藏内 勇夫 ⑩
大川市・三潁郡	秋田 章二 ⑤
小郡市・三井郡	井上 忠敏 ⑦
	横尾 政則 ①
みやま市	板橋 聡 ④

新議員の紹介

本年4月9日に福岡県議会議員選挙が行われました。議員の任期は令和5年4月30日から令和9年4月29日までです。県内の各選挙区から選出された87人の新議員は次のとおりです。(選挙区別五十音順に掲載しています。丸数字は当選回数です。)

5月臨時会

【臨時会の開催状況】
5月15日、16日に開かれた5月臨時会において、議長・副議長の選挙、常任委員会・議会運営委員会委員の選任などが行われ、議会の新しい体制が発足しました。

議長紹介



【議長】

こうはら かつじ

香原 勝司

会派名 自民党県議団

昭和42年6月1日生
平成23年4月
福岡県議会議員就任(4期)／直方市選出
令和5年5月
第73代福岡県議会議長就任

副議長紹介



【副議長】

ささき まこと

佐々木 允

会派名 民主県政県議団

昭和56年5月6日生
平成27年4月
福岡県議会議員就任(3期)／田川市選出
令和5年5月
第86代福岡県議会副議長就任

就任に当たって

福岡県議会第73代議長にご推挙賜り、大変、身に余る光栄でありますとともに、身の引き締まる思いでございます。

二元代表制の一翼を担う県議会の公正かつ円滑な運営を心がけてまいります。

そして、原油・物価の高騰やコロナ禍により停滞した経済の活性化、コロナをはじめとした感染症や災害などから県民生活を守ることや、ワンヘルスのさらなる推進を含め、福岡県勢発展のため全力を尽くしてまいります所存でございます。

福岡県議会議長 **香原 勝司**



集合写真(令和5年5月)



福岡県は花き産業の振興と
花あふれる豊かな
県づくりを目指しています。

詳しくはこちら



輝く黄色が 幸福を呼ぶオンシジューム

小さな黄色の花びらが集まり、まるで蝶が舞うような可憐な印象を与えるオンシジューム。洋ランの一種で一年中楽しむことができます。全国有数の産地・八女市では、13戸の生産者のもと、年間およそ79万本が生産されています。

「主力の『ハニードロップ』という品種は、花びらに斑点のない黄色一色のクリアな美しさで人気です。繊細な花びらが傷まないよう、和紙に包んで出荷しています。プライダル関係はもちろん、華道の世界でも長年ご愛用いただいています」と笑顔を見せるのは、生産者の高山さん。花持ちの良さも魅力で、「幸福を呼ぶ黄色い花」の愛称で見る人の心を和ませてくれます。



JAふくおか八女
洋ラン部会

☎0943-23-1164

栽培歴30年を迎える生産者の
高山和博(たかやまかずひろ)さん



CONTENTS

特集 さあ、ひこぼしライン沿線の 魅力巡りへ.....2	Fukuoka Pride Food 福岡県産 米粉商品.....20
小特集 新発見!最先端のものづくりに触れる ふくおかの工場見学.....10	きらめきマイタウン【古賀市】.....22
ふくおか寄り道紀行【糸島周遊編】..16	SMILE移住・定住【久留米市】...26
	県議会だより.....28
	花あふれるふくおか.....32

グラフふくおか

2023 SUMMER(通巻611号) 令和5年6月20日発行(季刊)

発行/福岡県 県民情報広報課 〒812-8577 福岡市博多区東公園7番7号

☎092-643-3102(直通) ファックス092-632-5331

製作/株式会社 利助オフィス

電子書籍のダウンロードや
バックナンバーはこちらから



〈九州ロゴマーク〉
九州・山口各県と経済界で定めた
「九州」のマークです

福岡県公式
YouTube チャンネル
「ふくおかインターネットテレビ」



九州
KYUSHU

詳しくは
こちら



読者
プレゼント

アンケートにお答えいただいた方の中から抽選で5名様に「べいめん」をプレゼント。QRコードからお申し込みください。
(応募締切)令和5年7月31日(月)

