

▶ 1. 地域包括ケアシステムの深化・推進

2. 自立支援・重度化防止に向けた対応
3. 良質な介護サービスの効率的な提供に向けた働きやすい職場づくり
4. 制度の安定性・持続可能性の確保
5. その他

各サービスの基本報酬

各サービスの改定事項(再掲)

1. (3) ③ 総合医学管理加算の見直し

概要

【短期入所療養介護★】

- 介護老人保健施設が提供する短期入所療養介護における総合医学管理加算について、医療ニーズのある利用者の受入れを更に促進する観点から、以下の見直しを行う。【告示改正】
 - ア 居宅サービス計画において計画的に行うこととなっている指定短期入所療養介護についても、治療管理を目的とするものについては同加算の対象とする。
 - イ 算定日数について7日を限度としているところ、10日間を限度とする。

単位数

< 現行 >

総合医学管理加算 275単位/日



< 改定後 >

変更なし

算定要件等

< 現行 >

- 1 治療管理を目的とし、別に厚生労働大臣が定める基準に従い、居宅サービス計画において計画的に行うこととなっていない指定短期入所療養介護を行った場合に、7日を限度として1日につき所定単位数を加算する。
- 2 緊急時施設療養費を算定した日は、算定しない。

< 改定後 >

- 1 治療管理を目的とし、別に厚生労働大臣が定める基準に従い指定短期入所療養介護を行った場合に、10日を限度として1日につき所定単位数を加算する。
- 2 緊急時施設療養費を算定した日は、算定しない。

1. (3) ⑱ 所定疾患施設療養費の見直し

概要

【介護老人保健施設】

- 介護老人保健施設の入所者に適切な医療を提供する観点から、介護老人保健施設における疾患の発症・治療状況を踏まえ、対象に慢性心不全が増悪した場合を追加する。【告示改正】

単位数

< 現行 >

所定疾患施設療養費 (Ⅰ) 239単位/日

所定疾患施設療養費 (Ⅱ) 480単位/日



< 改定後 >

変更なし

変更なし

算定要件等

- 肺炎、尿路感染症、带状疱疹、蜂窩織炎、慢性心不全の増悪のいずれかに該当する入所者に対し、投薬、検査、注射、処置等を行った場合に所定単位数を算定する。

< 所定疾患施設療養費 (Ⅰ) >

- 診断、診断を行った日、実施した投薬、検査、注射、処置等の内容等を診療録に記載していること。
- 所定疾患施設療養費の算定開始年度の翌年度以降において、当該施設の前年度における当該入所者に対する投薬、検査、注射、処置等の実施状況を公表していること。

< 所定疾患施設療養費 (Ⅱ) >

- 診断及び診断に至った根拠、診断を行った日、実施した投薬、検査、注射、処置等の内容等を診療録に記載していること。
- 所定疾患施設療養費の算定開始年度の翌年度以降において、当該施設の前年度における当該入所者に対する投薬、検査、注射、処置等の実施状況を公表していること。
- 当該介護保健施設サービスを行う介護老人保健施設の医師が感染症対策に関する研修を受講していること。

1. (3) ⑱ 協力医療機関との連携体制の構築

概要

【介護老人福祉施設、地域密着型介護老人福祉施設入所者生活介護、介護老人保健施設、介護医療院】

- 介護保険施設について、施設内で対応可能な医療の範囲を超えた場合に、協力医療機関との連携の下でより適切な対応を行う体制を確保する観点から、在宅医療を担う医療機関や在宅医療を支援する地域の医療機関等と実効性のある連携体制を構築するために、以下の見直しを行う。【省令改正】
 - ア 以下の要件を満たす協力医療機関（③については病院に限る。）を定めることを義務付ける（複数の医療機関を定めることにより要件を満たすこととしても差し支えないこととする。）。その際、義務付けにかかる期限を3年とし、併せて連携体制に係る実態把握を行うとともに必要な対応について検討する。
 - ① 入所者の病状が急変した場合等において、医師又は看護職員が相談対応を行う体制を常時確保していること。
 - ② 診療の求めがあった場合において、診療を行う体制を常時確保していること。
 - ③ 入所者の病状の急変が生じた場合等において、当該施設の医師又は協力医療機関その他の医療機関の医師が診療を行い、入院を要すると認められた入所者の入院を原則として受け入れる体制を確保していること。
 - イ 1年に1回以上、協力医療機関との間で、入所者の病状の急変が生じた場合等の対応を確認するとともに、当該協力医療機関の名称等について、当該事業所の指定を行った自治体に提出しなければならないこととする。
 - ウ 入所者が協力医療機関等に入院した後に、病状が軽快し、退院が可能となった場合においては、速やかに再入所させることができるように努めることとする。

概要

【特定施設入居者生活介護★、地域密着型特定施設入居者生活介護、認知症対応型共同生活介護★】

- 高齢者施設等内で対応可能な医療の範囲を超えた場合に、協力医療機関との連携の下で適切な対応が行われるよう、在宅医療を担う医療機関や在宅医療を支援する地域の医療機関等と実効性のある連携体制を構築するために、以下の見直しを行う。【省令改正】
 - ア 協力医療機関を定めるに当たっては、以下の要件を満たす協力医療機関を定めるように努めることとする。
 - ① 利用者の病状の急変が生じた場合等において、医師又は看護職員が相談対応を行う体制を常時確保していること。
 - ② 診療の求めがあった場合に、診療を行う体制を常時確保していること。
 - イ 1年に1回以上、協力医療機関との間で、利用者の病状の急変が生じた場合等の対応を確認するとともに、当該協力医療機関の名称等について、当該事業所の指定を行った自治体に提出しなければならないこととする。
 - ウ 利用者が協力医療機関等に入院した後に、病状が軽快し、退院が可能となった場合においては、速やかに再入居させることができるように努めることとする。

1. (3) ⑳ 協力医療機関との定期的な会議の実施

概要

【特定施設入居者生活介護★、地域密着型特定施設入居者生活介護、認知症対応型共同生活介護、介護老人福祉施設、地域密着型介護老人福祉施設入所者生活介護、介護老人保健施設、介護医療院】

- 介護老人福祉施設、介護老人保健施設、介護医療院、認知症対応型共同生活介護について、協力医療機関との実効性のある連携体制を構築するため、入所者または入居者（以下「入所者等」という。）の現病歴等の情報共有を行う会議を定期的を開催することを評価する新たな加算を創設する。
- また、特定施設における医療機関連携加算について、定期的な会議において入居者の現病歴等の情報共有を行うよう見直しを行う。【告示改正】

単位数

【介護老人福祉施設、地域密着型介護老人福祉施設、介護老人保健施設、介護医療院】

<p>< 現行 > なし</p>	▶	<p>< 改定後 > 協力医療機関連携加算 協力医療機関が(1)右記の①～③の要件を満たす場合 (2)それ以外の場合</p>	<p>100単位/月(令和6年度) 50単位/月(令和7年度～) (新設) 5単位/月 (新設)</p>
----------------------------	---	---	--

【特定施設入居者生活介護★、地域密着型特定施設入居者生活介護】

<p>< 現行 > 医療機関連携加算 80単位/月</p>	▶	<p>< 改定後 > 協力医療機関連携加算 協力医療機関が(1)右記の①、②の要件を満たす場合 (2)それ以外の場合</p>	<p>100単位/月 (変更) 40単位/月 (変更)</p>
---	---	---	---

【認知症対応型共同生活介護】

<p>< 現行 > なし</p>	▶	<p>< 改定後 > 協力医療機関連携加算 協力医療機関が(1)右記の①、②の要件を満たす場合 (2)それ以外の場合</p>	<p>100単位/月 (新設) 40単位/月 (新設)</p>
----------------------------	---	---	---

(協力医療機関の要件)

- ① 入所者等の病状が急変した場合等において、医師又は看護職員が相談対応を行う体制を常時確保していること。
- ② 高齢者施設等からの診療の求めがあった場合において、診療を行う体制を常時確保していること。
- ③ 入所者等の病状が急変した場合等において、入院を要すると認められた入所者等の入院を原則として受け入れる体制を確保していること。

算定要件等

- 協力医療機関との間で、入所者等の同意を得て、当該入所者等の病歴等の情報を共有する会議を定期的を開催していること。 **(新設)**

1. (3) ② 入院時等の医療機関への情報提供

概要

【特定施設入居者生活介護★、地域密着型特定施設入居者生活介護、認知症対応型共同生活介護★、介護老人福祉施設、地域密着型介護老人福祉施設入所者生活介護、介護老人保健施設、介護医療院】

- 介護老人保健施設及び介護医療院について、入所者の入院時に、施設等が把握している生活状況等の情報提供を更に促進する観点から、退所時情報提供加算について、入所者が医療機関へ退所した際、生活支援上の留意点や認知機能等にかかる情報を提供した場合について、新たに評価する区分を設ける。また、入所者が居宅に退所した際に、退所後の主治医に診療情報を情報提供することを評価する現行相当の加算区分についても、医療機関への退所の場合と同様に、生活支援上の留意点等の情報提供を行うことを算定要件に加える。
- また、介護老人福祉施設、特定施設入居者生活介護、認知症対応型共同生活介護について、入所者または入居者（以下「入所者等」という。）が医療機関へ退所した際、生活支援上の留意点等の情報提供を行うことを評価する新たな加算を創設する。【告示改正】

単位数

【介護老人保健施設、介護医療院】

< 現行 >

退所時情報提供加算 500単位/回

< 改定後 >

退所時情報提供加算 (I) 500単位/回

退所時情報提供加算 (II) 250単位/回 (新設)

【特定施設入居者生活介護★、地域密着型特定施設入居者生活介護、認知症対応型共同生活介護★、介護老人福祉施設、地域密着型介護老人福祉施設入所者生活介護】

< 現行 >

なし

< 改定後 >

退所時情報提供加算 250単位/回 (介護老人福祉施設) (新設)

退居時情報提供加算 250単位/回 (特定施設、認知症対応型共同生活介護) (新設)

算定要件等

【介護老人保健施設、介護医療院】 < 退所時情報提供加算 (I) > 入所者が居宅へ退所した場合 (変更)

- 居宅へ退所する入所者について、退所後の主治の医師に対して入所者を紹介する場合、入所者の同意を得て、当該入所者の診療情報 心身の状況、生活歴等を示す情報を提供した場合に、入所者1人につき1回に限り算定する。

【介護老人保健施設、介護医療院】 < 退所時情報提供加算 (II) > 入所者等が 医療機関へ退所した場合 (新設)

【特定施設入居者生活介護★、地域密着型特定施設入居者生活介護、認知症対応型共同生活介護★、介護老人福祉施設、地域密着型介護老人福祉施設入所者生活介護】 < 退所時情報提供加算、退居時情報提供加算 >

- 医療機関へ退所する入所者等について、退所後の医療機関に対して入所者等を紹介する際、入所者等の同意を得て、当該入所者等の心身の状況、生活歴等を示す情報を提供した場合に、入所者等1人につき1回に限り算定する。

1. (3) ㉓ 介護老人保健施設における医療機関からの患者受入れの促進

概要

【介護老人保健施設】

- 入院による要介護者のADLの低下等を防ぐ観点から、特に急性期の医療機関から介護老人保健施設への受入れを促進するため、介護老人保健施設における初期加算について、地域医療情報連携ネットワーク等のシステムや、急性期病床を持つ医療機関の入退院支援部門を通して、当該施設の空床情報の定期的な情報共有等を行うとともに、入院日から一定期間内に医療機関を退院した者を受け入れた場合について評価する区分を新たに設ける。

【告示改正】

単位数

< 現行 >

初期加算 30単位/日



< 改定後 >

初期加算 (Ⅰ) 60単位/日 (新設)

初期加算 (Ⅱ) 30単位/日

算定要件等

< 初期加算 (Ⅰ) > (新設)

- 次に掲げる基準のいずれかに適合する介護老人保健施設において、急性期医療を担う医療機関の一般病棟への入院後30日以内に退院し、介護老人保健施設に入所した者について、1日につき所定単位数を加算する。ただし、初期加算(Ⅱ)を算定している場合は、算定しない。

- ・ 当該介護老人保健施設の空床情報について、地域医療情報連携ネットワーク等を通じ、地域の医療機関に定期的に情報を共有していること。
- ・ 当該介護老人保健施設の空床情報について、当該介護老人保健施設のウェブサイト定期的に公表するとともに、急性期医療を担う複数医療機関の入退院支援部門に対し、定期的に情報共有を行っていること。

< 初期加算 (Ⅱ) >

- 入所した日から起算して30日以内の期間については、初期加算(Ⅱ)として、1日につき所定単位数を加算する。ただし、初期加算(Ⅰ)を算定している場合は、算定しない。

1. (4) ⑦ 介護老人保健施設におけるターミナルケア加算の見直し

概要

【介護老人保健施設】

- 介護老人保健施設における看取りへの対応を充実する観点や在宅復帰・在宅療養支援を行う施設における看取りへの対応を適切に評価する観点から、ターミナルケア加算について、死亡日以前31日以上45日以下の区分の評価を見直し、死亡日の前日及び前々日並びに死亡日の区分への重点化を図る。【告示改正】

単位数

< 現行 >

死亡日45日前～31日前 80単位/日
死亡日30日前～4日前 160単位/日
死亡日前々日、前日 820単位/日
死亡日 1,650単位/日

< 改定後 >

死亡日45日前～31日前 72単位/日 (変更)
変更なし
死亡日前々日、前日 910単位/日 (変更)
死亡日 1,900単位/日 (変更)

80単位/日 → 72単位/日

160単位/日

死亡日
以前45日

死亡日
以前30日

1,900単位/日

↑
1,650単位/日

910単位/日

↑
820単位/日

死亡日
以前4日

死亡日

算定要件等

- 以下のいずれにも適合している入所者であること。(現行通り)
 - 1 医師が一般的に認められている医学的知見に基づき回復の見込みがないと診断した者であること。
 - 2 入所者又はその家族等の同意を得て、入所者のターミナルケアに係る計画が作成されていること(※)。
 - 3 医師、看護師、介護職員、支援相談員、管理栄養士等が共同して、入所者の状態又は家族の求め等応じ随時、本人又はその家族への説明を行い、同意を得てターミナルケアが行われていること。
- ※1 「人生の最終段階における医療・ケアの決定プロセスに関するガイドライン」等の内容に沿った取組を行うこと。
- ※2 計画の作成にあたり、本人の意思を尊重した医療・ケアの方針決定に対する支援に努めること。

1. (5) ① 高齢者施設等における感染症対応力の向上

概要

【特定施設入居者生活介護★、地域密着型特定施設入居者生活介護、認知症対応型共同生活介護★、介護老人福祉施設、地域密着型介護老人福祉施設入所者生活介護、介護老人保健施設、介護医療院】

- 高齢者施設等については、施設内で感染者が発生した場合に、感染者の対応を行う医療機関との連携の上で施設内で感染者の療養を行うことや、他の入所者等への感染拡大を防止することが求められることから、以下を評価する新たな加算を設ける。
 - ア 新興感染症の発生時等に感染者の診療等を実施する医療機関（協定締結医療機関）との連携体制を構築していること。
 - イ 上記以外の一般的な感染症（※）について、協力医療機関等と感染症発生時における診療等の対応を取り決めるとともに、当該協力医療機関等と連携の上、適切な対応を行っていること。
 - ※ 新型コロナウイルス感染症を含む。
 - ウ 感染症対策にかかる一定の要件を満たす医療機関等や地域の医師会が定期的に主催する感染対策に関する研修に参加し、助言や指導を受けること。
- また、感染対策に係る一定の要件を満たす医療機関から、施設内で感染者が発生した場合の感染制御等の実地指導を受けることを評価する新たな加算を設ける。【告示改正】

単位数

< 現行 >
なし



< 改定後 >

高齢者施設等感染対策向上加算（Ⅰ） 10単位/月 **（新設）**
高齢者施設等感染対策向上加算（Ⅱ） 5単位/月 **（新設）**

算定要件等

< 高齢者施設等感染対策向上加算（Ⅰ） > **（新設）**

- 感染症法第6条第17項に規定する第二種協定指定医療機関との間で、新興感染症の発生時等の対応を行う体制を確保していること。
- 協力医療機関等との間で新興感染症以外の一般的な感染症の発生時等の対応を取り決めるとともに、感染症の発生時等に協力医療機関等と連携し適切に対応していること。
- 診療報酬における感染対策向上加算又は外来感染対策向上加算に係る届出を行った医療機関又は地域の医師会が定期的に行う院内感染対策に関する研修又は訓練に1年に1回以上参加していること。

< 高齢者施設等感染対策向上加算（Ⅱ） > **（新設）**

- 診療報酬における感染対策向上加算に係る届出を行った医療機関から、3年に1回以上施設内で感染者が発生した場合の感染制御等に係る実地指導を受けていること。

1. (5) ② 施設内療養を行う高齢者施設等への対応

概要

【特定施設入居者生活介護★、地域密着型特定施設入居者生活介護、認知症対応型共同生活介護★、介護老人福祉施設、地域密着型介護老人福祉施設入所者生活介護、介護老人保健施設、介護医療院】

- 新興感染症のパンデミック発生時等において、施設内で感染した高齢者に対して必要な医療やケアを提供する観点や、感染拡大に伴う病床ひっ迫を避ける観点から、必要な感染対策や医療機関との連携体制を確保した上で感染した高齢者を施設内で療養を行うことを新たに評価する。
- 対象の感染症については、今後のパンデミック発生時に必要に応じて指定する仕組みとする。【告示改正】

単位数

< 現行 >
なし



< 改定後 >
新興感染症等施設療養費 240単位/日 (新設)

算定要件等

- 入所者等が別に厚生労働大臣が定める感染症※に感染した場合に相談対応、診療、入院調整等を行う医療機関を確保し、かつ、当該感染症に感染した入所者等に対し、適切な感染対策を行った上で、該当する介護サービスを行った場合に、1月に1回、連続する5日を限度として算定する。
※ 現時点において指定されている感染症はない。

1. (5) ③ 新興感染症発生時等の対応を行う医療機関との連携

概要

【特定施設入居者生活介護★、地域密着型特定施設入居者生活介護、認知症対応型共同生活介護★、介護老人福祉施設、地域密着型介護老人福祉施設入所者生活介護、介護老人保健施設、介護医療院】

- 施設系サービス及び居住系サービスについて、利用者及び入所者における新興感染症の発生時等に、感染者の診療等を迅速に対応できる体制を平時から構築しておくため、感染者の診療等を行う協定締結医療機関と連携し、新興感染症発生時における対応を取り決めるよう努めることとする。
- また、協力医療機関が協定締結医療機関である場合には、当該協力医療機関との間で、新興感染症の発生時等の対応について協議を行うことを義務づける。【省令改正】

1. (5) ④ 業務継続計画未策定事業所に対する減算の導入

概要

【全サービス（居宅療養管理指導★、特定福祉用具販売★を除く）】

- 感染症や災害が発生した場合であっても、必要な介護サービスを継続的に提供できる体制を構築するため、業務継続に向けた計画の策定の徹底を求める観点から、感染症若しくは災害のいずれか又は両方の業務継続計画が未策定の場合、基本報酬を減算する。【告示改正】

単位数

< 現行 >
なし



< 改定後 >

業務継続計画未実施減算
施設・居住系サービス
その他のサービス

所定単位数の100分の3に相当する単位数を減算 **(新設)**

所定単位数の100分の1に相当する単位数を減算 **(新設)**

※ 平成18年度に施設・居住系サービスに身体拘束廃止未実施減算を導入した際は、5単位/日減算であったが、各サービス毎に基本サービス費や算定方式が異なることを踏まえ、定率で設定。なお、その他サービスは、所定単位数から平均して7単位程度/（日・回）の減算となる。

算定要件等

- 以下の基準に適合していない場合 **(新設)**
 - ・ 感染症や非常災害の発生時において、利用者に対するサービスの提供を継続的に実施するための、及び非常時の体制で早期の業務再開を図るための計画（業務継続計画）を策定すること
 - ・ 当該業務継続計画に従い必要な措置を講ずること
- ※ 令和7年3月31日までの間、感染症の予防及びまん延の防止のための指針の整備及び非常災害に関する具体的計画の策定を行っている場合には、減算を適用しない。訪問系サービス、福祉用具貸与、居宅介護支援については、令和7年3月31日までの間、減算を適用しない。
- 1年間の経過措置期間中に全ての事業所で計画が策定されるよう、事業所間の連携により計画策定を行って差し支えない旨を周知することも含め、小規模事業所の計画策定支援に引き続き取り組むほか、介護サービス情報公表システムに登録すべき事項に業務継続計画に関する取組状況を追加する等、事業所への働きかけを強化する。また、県別の計画策定状況を公表し、指定権者による取組を促すとともに、業務継続計画を策定済みの施設・事業所についても、地域の特性に合わせた実効的な内容となるよう、指定権者による継続的な指導を求める。

1. (6) ① 高齢者虐待防止の推進①

概要

【全サービス（居宅療養管理指導★、特定福祉用具販売★を除く）】

- 利用者の人権の擁護、虐待の防止等をより推進する観点から、全ての介護サービス事業者（居宅療養管理指導及び特定福祉用具販売を除く。）について、虐待の発生又はその再発を防止するための措置（虐待の発生又はその再発を防止するための委員会の開催、指針の整備、研修の実施、担当者を定めること）が講じられていない場合に、基本報酬を減算する。その際、福祉用具貸与については、そのサービス提供の態様が他サービスと異なること等を踏まえ、3年間の経過措置期間を設けることとする。【告示改正】
- 施設におけるストレス対策を含む高齢者虐待防止に向けた取組例を収集し、周知を図るほか、国の補助により都道府県が実施している事業において、ハラスメント等のストレス対策に関する研修を実施できることや、同事業による相談窓口について、高齢者本人とその家族だけでなく介護職員等も利用できることを明確化するなど、高齢者虐待防止に向けた施策の充実を図る。

単位数

<現行>
なし



<改定後>

高齢者虐待防止措置未実施減算 所定単位数の100分の1に相当する単位数を減算（新設）

※ 平成18年度に施設・居住系サービスに身体拘束廃止未実施減算を導入した際は、5単位/日減算であったが、各サービス毎に基本サービス費や算定方式が異なることを踏まえ、定率で設定。なお、所定単位数から平均して7単位程度/（日・回）の減算となる。

算定要件等

- 虐待の発生又はその再発を防止するための以下の措置が講じられていない場合（新設）
 - ・ 虐待の防止のための対策を検討する委員会（テレビ電話装置等の活用可能）を定期的で開催するとともに、その結果について、従業者に周知徹底を図ること。
 - ・ 虐待の防止のための指針を整備すること。
 - ・ 従業者に対し、虐待の防止のための研修を定期的を実施すること。
 - ・ 上記措置を適切に実施するための担当者を置くこと。

1. (6) ① 高齢者虐待防止の推進②

算定要件等

- 全ての施設・事業所で虐待防止措置が適切に行われるよう、令和6年度中に小規模事業所等における取組事例を周知するほか、介護サービス情報公表システムに登録すべき事項に虐待防止に関する取組状況を追加する。また、指定権者に対して、集団指導等の機会等にて虐待防止措置の実施状況を把握し、未実施又は集団指導等に不参加の事業者に対する集中的な指導を行うなど、高齢者虐待防止に向けた取組の強化を求めるとともに、都道府県別の体制整備の状況を周知し、更なる取組を促す。

1. (6) ② 身体的拘束等の適正化の推進①

概要

【ア：短期入所系サービス★、多機能系サービス★、イ：訪問系サービス★、通所系サービス★、福祉用具貸与★、特定福祉用具販売★、居宅介護支援★】

- 身体的拘束等の更なる適正化を図る観点から、以下の見直しを行う。
 - ア 短期入所系サービス及び多機能系サービスについて、身体的拘束等の適正化のための措置（委員会の開催等、指針の整備、研修の定期的な実施）を義務付ける。【省令改正】また、身体的拘束等の適正化のための措置が講じられていない場合は、基本報酬を減算する。その際、1年間の経過措置期間を設けることとする。【告示改正】
 - イ 訪問系サービス、通所系サービス、福祉用具貸与、特定福祉用具販売及び居宅介護支援について、利用者又は他の利用者等の生命又は身体を保護するため緊急やむを得ない場合を除き、身体的拘束等を行ってはならないこととし、身体的拘束等を行う場合には、その態様及び時間、その際の利用者の心身の状況並びに緊急やむを得ない理由を記録することを義務付ける。【省令改正】

基準

- 短期入所系サービス及び多機能系サービスの運営基準に以下の措置を講じなければならない旨を規定する。
 - ・ 身体的拘束等の適正化のための対策を検討する委員会を3月に1回以上開催するとともに、その結果について、介護職員その他従業者に周知徹底を図ること。
 - ・ 身体的拘束等の適正化のための指針を整備すること。
 - ・ 介護職員その他の従業者に対し、身体的拘束等の適正化のための研修を定期的実施すること。
- 訪問系サービス、通所系サービス、福祉用具貸与、特定福祉用具販売及び居宅介護支援の運営基準に以下を規定する。
 - ・ 利用者又は他の利用者等の生命又は身体を保護するため緊急やむを得ない場合を除き、身体的拘束等を行ってはならないこと。
 - ・ 身体的拘束等を行う場合には、その態様及び時間、その際の利用者の心身の状況並びに緊急やむを得ない理由を記録しなければならないこと。

1. (6) ② 身体的拘束等の適正化の推進②

単位数

【短期入所系サービス★、多機能系サービス★】

< 現行 >

なし



< 改定後 >

身体拘束廃止未実施減算 所定単位数の100分の1に相当する単位数を減算 (新設)

※ 平成18年度に施設・居住系サービスに身体拘束廃止未実施減算を導入した際は、5単位/日減算であったが、各サービス毎に基本サービス費や算定方式が異なることを踏まえ、定率で設定。なお、短期入所系・多機能系サービスは所定単位数から平均して9単位程度/日の減算となる。

算定要件等

- 身体的拘束等の適正化を図るため、以下の措置が講じられていない場合
 - ・ 身体的拘束等を行う場合には、その態様及び時間、その際の入所者の心身の状況並びに緊急やむを得ない理由を記録すること
 - ・ 身体的拘束等の適正化のための対策を検討する委員会を3月に1回以上開催するとともに、その結果について、介護職員その他従業者に周知徹底を図ること
 - ・ 身体的拘束等の適正化のための指針を整備すること
 - ・ 介護職員その他の従業者に対し、身体的拘束等の適正化のための研修を定期的を実施すること
- 全ての施設・事業所で身体的拘束等の適正化が行われるよう、令和6年度中に小規模事業所等における取組事例を周知するほか、介護サービス情報公表システムに登録すべき事項に身体的拘束等の適正化に関する取組状況を追加する。また、指定権者に対して、集団指導等の機会等にて身体的拘束等の適正化の実施状況を把握し、未実施又は集団指導等に不参加の事業者に対する集中的な指導を行うなど、身体的拘束等の適正化に向けた取組の強化を求める。

1. (7) ⑤ 認知症対応型共同生活介護、介護保険施設における平時からの認知症の行動・心理症状の予防、早期対応の推進

概要

【認知症対応型共同生活介護★、介護老人福祉施設、地域密着型介護老人福祉施設入所者生活介護、介護老人保健施設、介護医療院】

- 認知症の行動・心理症状（BPSD）の発現を未然に防ぐため、あるいは出現時に早期に対応するための平時からの取組を推進する観点から、新たな加算を設ける。【告示改正】

単位数

<現行>
なし



<改定後>

認知症チームケア推進加算（Ⅰ）150単位/月（新設）

認知症チームケア推進加算（Ⅱ）120単位/月（新設）

※認知症専門ケア加算（Ⅰ）又は（Ⅱ）を算定している場合においては、算定不可。

算定要件等

<認知症チームケア推進加算（Ⅰ）>（新設）

- （1）事業所又は施設における利用者又は入所者の総数のうち、周囲の者による日常生活に対する注意を必要とする認知症の者の占める割合が2分の1以上であること。
- （2）認知症の行動・心理症状の予防及び出現時の早期対応（以下「予防等」という。）に資する認知症介護の指導に係る専門的な研修を修了している者又は認知症介護に係る専門的な研修及び認知症の行動・心理症状の予防等に資するケアプログラムを含んだ研修を修了した者を1名以上配置し、かつ、複数人の介護職員から成る認知症の行動・心理症状に対応するチームを組んでいること。
- （3）対象者に対し、個別に認知症の行動・心理症状の評価を計画的に行い、その評価に基づく値を測定し、認知症の行動・心理症状の予防等に資するチームケアを実施していること。
- （4）認知症の行動・心理症状の予防等に資する認知症ケアについて、カンファレンスの開催、計画の作成、認知症の行動・心理症状の有無及び程度についての定期的な評価、ケアの振り返り、計画の見直し等を行っていること。

<認知症チームケア推進加算（Ⅱ）>（新設）

- ・（Ⅰ）の（1）、（3）及び（4）に掲げる基準に適合すること。
- ・認知症の行動・心理症状の予防等に資する認知症介護に係る専門的な研修を修了している者を1名以上配置し、かつ、複数人の介護職員から成る認知症の行動・心理症状に対応するチームを組んでいること。

1.(7)⑥介護老人保健施設における認知症短期集中リハビリテーション実施加算の見直し

概要

【介護老人保健施設】

- 認知症を有する入所者の居宅における生活環境に対応したサービス提供を推進する観点から、現行の認知症短期集中リハビリテーション実施加算について、当該入所者の居宅を訪問し生活環境を把握することを評価する新たな区分を設ける。
- その際、現行の加算区分については、新たな加算区分の取組を促進する観点から、評価の見直しを行う。
【告示改正】

単位数

- < 現行 >
認知症短期集中リハビリテーション実施加算 240単位/日
- < 改定後 >
認知症短期集中リハビリテーション実施加算(Ⅰ) 240単位/日 (新設)
認知症短期集中リハビリテーション実施加算(Ⅱ) 120単位/日 (変更)
- ※ 1週に3日を限度として算定。算定期間は入所後3月以内。

算定要件等

- < 認知症短期集中リハビリテーション実施加算(Ⅰ) > (新設)
- 次に掲げる基準に適合する介護老人保健施設において、1日につき所定単位数を加算する。
 - (1) リハビリテーションを担当する理学療法士、作業療法士又は言語聴覚士が適切に配置されていること。
 - (2) リハビリテーションを行うに当たり、入所者数が、理学療法士、作業療法士又は言語聴覚士の数に対して適切なものであること。
 - (3) 入所者が退所後生活する居宅又は社会福祉施設等を訪問し、当該訪問により把握した生活環境を踏まえてリハビリテーション計画を作成していること。
- < 認知症短期集中リハビリテーション実施加算(Ⅱ) > (現行と同じ)
- 認知症短期集中リハビリテーション実施加算(Ⅰ)の(1)及び(2)に該当するものであること。

1. 地域包括ケアシステムの深化・推進

 2. 自立支援・重度化防止に向けた対応

3. 良質な介護サービスの効率的な提供に向けた働きやすい職場づくり

4. 制度の安定性・持続可能性の確保

5. その他

各サービスの基本報酬

各サービスの改定事項(再掲)

2.(1)②介護保険施設におけるリハビリテーション・機能訓練、口腔、栄養の一体的取組の推進①

概要

【介護老人福祉施設、地域密着型介護老人福祉施設入所者生活介護、介護老人保健施設、介護医療院】

- リハビリテーション・機能訓練、口腔、栄養を一体的に推進し、自立支援・重度化防止を効果的に進める観点から、介護老人保健施設におけるリハビリテーションマネジメント計画書情報加算、介護医療院における理学療法、作業療法及び言語聴覚療法並びに介護老人福祉施設における個別機能訓練加算（Ⅱ）について、以下の要件を満たす場合について評価する新たな区分を設ける。【告示改正】
 - ア 口腔衛生管理加算（Ⅱ）及び栄養マネジメント強化加算を算定していること。
 - イ リハビリテーション実施計画等の内容について、リハビリテーション・機能訓練、口腔、栄養の情報を関係職種の間で一体的に共有すること。その際、必要に応じてLIFEに提出した情報を活用していること。
 - ウ 共有した情報を踏まえ、リハビリテーション計画または個別機能訓練計画について必要な見直しを行い、見直しの内容について関係職種に対し共有していること。

単位数

【介護老人保健施設】

<現行>

リハビリテーションマネジメント計画書情報加算 33単位/月

<改定後>

リハビリテーションマネジメント計画書情報加算（Ⅰ） 53単位/月（新設）
リハビリテーションマネジメント計画書情報加算（Ⅱ） 33単位/月

※加算（Ⅰ）、（Ⅱ）は併算定不可

【介護医療院】

<現行>

理学療法 注6、作業療法 注6、言語聴覚療法 注4 33単位/月

<改定後>

理学療法 注6、作業療法 注6、言語聴覚療法 注4 33単位/月
理学療法 注7、作業療法 注7、言語聴覚療法 注5 20単位/月（新設）

※加算（Ⅰ）、（Ⅱ）は併算定可

【介護老人福祉施設、地域密着型介護老人福祉施設入所者生活介護】

<現行>

個別機能訓練加算（Ⅰ） 12単位/日
個別機能訓練加算（Ⅱ） 20単位/月

<改定後>

個別機能訓練加算（Ⅰ） 12単位/日（変更なし）
個別機能訓練加算（Ⅱ） 20単位/月（変更なし）
個別機能訓練加算（Ⅲ） 20単位/月（新設）

※加算（Ⅰ）、（Ⅱ）、（Ⅲ）は併算定可

2.(1)②介護保険施設におけるリハビリテーション・機能訓練、口腔、栄養の一体的取組の推進②

算定要件等

【介護老人福祉施設、地域密着型介護老人福祉施設入所者生活介護、介護老人保健施設、介護医療院】

【介護老人保健施設】＜リハビリテーションマネジメント計画書情報加算（Ⅰ）＞（新設）

【介護医療院】＜理学療法注7、作業療法注7、言語聴覚療法注5＞（新設）

- 入所者ごとのリハビリテーション計画書の内容等の情報を厚生労働省に提出していること。必要に応じてリハビリテーション計画の内容を見直す等、リハビリテーションの実施に当たって、当該情報その他リハビリテーションの適切かつ有効な実施のために必要な情報を活用していること。
※上記は介護老人保健施設の場合。介護医療院については、理学療法注6、作業療法注6又は言語聴覚療法注4を算定していること。
- 口腔衛生管理加算（Ⅱ）及び栄養マネジメント強化加算を算定していること。
- 入所者ごとに、医師、管理栄養士、理学療法士、作業療法士、言語聴覚士、歯科衛生士、看護職員、介護職員その他の職種の者が、リハビリテーション計画の内容等の情報その他リハビリテーションの適切かつ有効な実施のために必要な情報、入所者の口腔の健康状態に関する情報及び入所者の栄養状態に関する情報を相互に共有すること。
- 共有した情報を踏まえ、必要に応じてリハビリテーション計画の見直しを行い、見直しの内容について、関係職種間で共有していること。

【介護老人福祉施設、地域密着型介護老人福祉施設入所者生活介護】

＜個別機能訓練加算（Ⅲ）＞（新設）

- 個別機能訓練加算（Ⅱ）を算定していること。
- 口腔衛生管理加算（Ⅱ）及び栄養マネジメント強化加算を算定していること。
- 入所者ごとに、理学療法士等が、個別機能訓練計画の内容等の情報その他個別機能訓練の適切かつ有効な実施のために必要な情報、入所者の口腔の健康状態に関する情報及び入所者の栄養状態に関する情報を相互に共有していること。
- 共有した情報を踏まえ、必要に応じて個別機能訓練計画の見直しを行い、見直しの内容について、理学療法士等の関係職種間で共有していること。

2. (1) ③ リハビリテーション・個別機能訓練、口腔管理、栄養管理に係る 一体的計画書の見直し

概要

【通所介護、通所リハビリテーション★、地域密着型通所介護、認知症対応型通所介護★、介護老人福祉施設、地域密着型介護老人福祉施設入所者生活介護、介護老人保健施設、介護医療院】

- リハビリテーション・機能訓練、口腔、栄養の一体的取組を推進する観点から、リハビリテーション・個別機能訓練、口腔管理、栄養管理に係る一体的計画書の見直しを行う。【通知改正】

算定要件等

- リハビリテーション・個別機能訓練、口腔、栄養に係る一体的計画書について、記載項目を整理するとともに、他の様式におけるLIFE提出項目を踏まえた様式に見直し。

2.(1) ⑬介護老人保健施設における短期集中リハビリテーション実施加算の見直し

概要

【介護老人保健施設】

- 短期集中リハビリテーション実施加算について、効果的なリハビリテーションを推進する観点から、以下の取組を評価する新たな区分を設ける。
 - ア 原則として入所時及び月1回以上ADL等の評価を行った上で、必要に応じてリハビリテーション実施計画を見直していること。
 - イ アにおいて評価したADL等のデータについて、LIFEを用いて提出し、必要に応じて提出した情報を活用していること。
- また、現行の加算区分については、新たな加算区分の取組を促進する観点から、評価の見直しを行う。

【告示改正】

単位数

<現行>

短期集中リハビリテーション実施加算 240単位/日

<改定後>

短期集中リハビリテーション実施加算 (Ⅰ) 258単位/日 (新設)

短期集中リハビリテーション実施加算 (Ⅱ) 200単位/日 (変更)

※算定期間は入所後3月以内

算定要件等

<短期集中リハビリテーション実施加算 (Ⅰ) > (新設)

- 入所者に対して、医師又は医師の指示を受けた理学療法士、作業療法士若しくは言語聴覚士が、その入所の日から起算して3月以内の期間に集中的にリハビリテーションを行った場合であって、かつ、原則として入所時及び1月に1回以上ADL等の評価を行うとともに、その評価結果等の情報を厚生労働省に提出し、必要に応じてリハビリテーション計画を見直していること。

<短期集中リハビリテーション実施加算 (Ⅱ) > (現行と同じ)

- 入所者に対して、医師等が、その入所の日から起算して3月以内の期間に集中的にリハビリテーションを行っていること。

2. (1) ⑮ 訪問系サービス及び短期入所系サービスにおける口腔管理に係る連携の強化

概要

【訪問介護、訪問看護★、訪問リハビリテーション★、短期入所生活介護★、短期入所療養介護★、定期巡回・随時対応型訪問介護看護】

- 訪問介護、訪問看護、訪問リハビリテーション、短期入所生活介護、短期入所療養介護及び定期巡回・随時対応型訪問介護看護において、職員による利用者の口腔の状態の確認によって、歯科専門職による適切な口腔管理の実施につなげる観点から、事業所と歯科専門職の連携の下、介護職員等による口腔衛生状態及び口腔機能の評価の実施並びに利用者の同意の下の歯科医療機関及び介護支援専門員への情報提供を評価する新たな加算を設ける。

【告示改正】

単位数

<現行>
なし



<改定後>

口腔連携強化加算 50単位/回 (新設)

※1月に1回に限り算定可能

算定要件等

- 事業所の従業者が、口腔の健康状態の評価を実施した場合において、利用者の同意を得て、歯科医療機関及び介護支援専門員に対し、当該評価の結果を情報提供した場合に、1月に1回に限り所定単位数を加算する。(新設)
- 事業所は利用者の口腔の健康状態に係る評価を行うに当たって、診療報酬の歯科点数表区分番号C000に掲げる歯科訪問診療料の算定の実績がある歯科医療機関の歯科医師又は歯科医師の指示を受けた歯科衛生士が、当該従業者からの相談等に対応する体制を確保し、その旨を文書等で取り決めていること。



2. (1) ⑱ 介護保険施設における口腔衛生管理の強化

概要

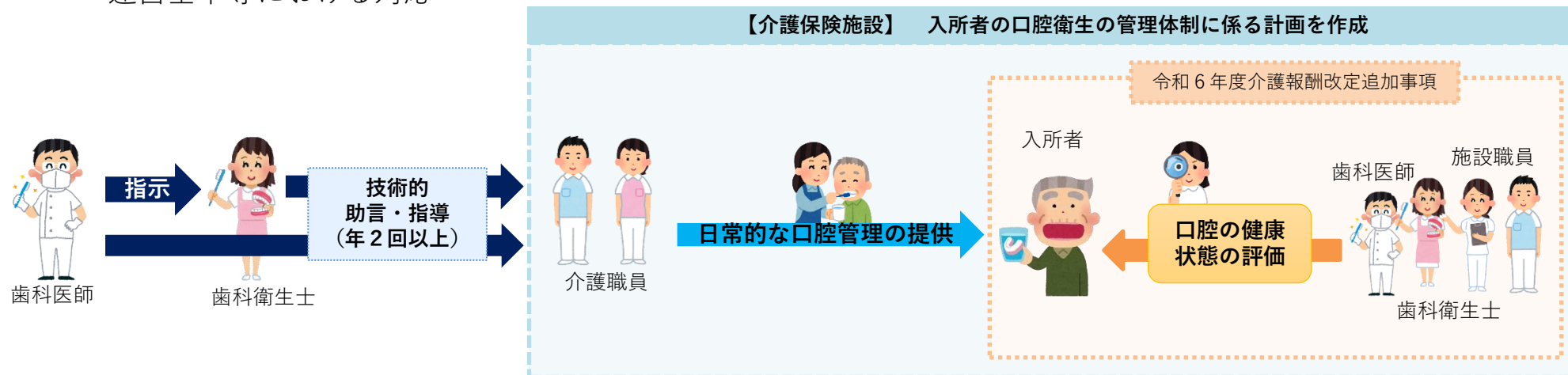
【介護老人福祉施設、地域密着型介護老人福祉施設入所者生活介護、介護老人保健施設、介護医療院】

- 介護保険施設において、事業所の職員による適切な口腔管理等の実施と、歯科専門職による適切な口腔管理につなげる観点から、事業者を利用者の入所時及び入所後の定期的な口腔衛生状態・口腔機能の評価の実施を義務付ける。【通知改正】

算定要件等

- 当該施設の従業者又は歯科医師若しくは歯科医師の指示を受けた歯科衛生士が入所者毎に施設入所時及び入所後月に1回程度の口腔の健康状態の評価を実施すること。
- 技術的助言若しくは指導又は口腔の健康状態の評価を行う歯科医師若しくは歯科医師の指示を受けた歯科衛生士においては、当該施設との連携について、実施事項等を文書等で取り決めを行うこと。

<運営基準等における対応>



2. (1) ⑳ 退所者の栄養管理に関する情報連携の促進

概要

【介護老人福祉施設、地域密着型介護老人福祉施設入所者生活介護、介護老人保健施設、介護医療院】

- 介護保険施設から、居宅、他の介護保険施設、医療機関等に退所する者の栄養管理に関する情報連携が切れ目なく行われるようにする観点から、介護保険施設の管理栄養士が、介護保険施設の入所者等の栄養管理に関する情報について、他の介護保険施設や医療機関等に提供することを評価する新たな加算を設ける。【告示改正】

単位数

<現行>
なし



<改定後>
退所時栄養情報連携加算 70単位/回 (新設)

算定要件等

- 対象者
 - ・厚生労働大臣が定める特別食※を必要とする入所者又は低栄養状態にあると医師が判断した入所者
- 主な算定要件
 - ・管理栄養士が、退所先の医療機関等に対して、当該者の栄養管理に関する情報を提供する。
 - ・1月につき1回を限度として所定単位数を算定する。

※疾病治療の直接手段として、医師の発行する食事箋に基づき提供された適切な栄養量及び内容を有する腎臓病食、肝臓病食、糖尿病食、胃潰瘍食、貧血食、膵臓病食、脂質異常症食、痛風食、嚥下困難者のための流動食、経管栄養のための濃厚流動食及び特別な場合の検査食（単なる流動食及び軟食を除く。）



情報を共有する職種の例：医師、管理栄養士、看護師、介護職員等

2. (1) ㉔ 再入所時栄養連携加算の対象の見直し

概要

【介護老人福祉施設、地域密着型介護老人福祉施設入所者生活介護、介護老人保健施設、介護医療院】

- 再入所時栄養連携加算について、栄養管理を必要とする利用者に切れ目なくサービスを提供する観点から、医療機関から介護保険施設への再入所者であって特別食等を提供する必要がある利用者を算定対象に加える。
【告示改正】

算定要件等

○対象者

<現行>

二次入所において必要となる栄養管理が、一次入所の際に必要としていた栄養管理とは大きく異なる者。

<改定後>

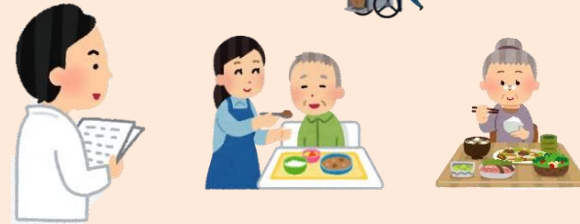
厚生労働大臣が定める特別食*等を必要とする者。



※疾病治療の直接手段として、医師の発行する食事箋に基づき提供された適切な栄養量及び内容を有する腎臓病食、肝臓病食、糖尿病食、胃潰瘍食、貧血食、膵臓病食、脂質異常症食、痛風食、嚥下困難者のための流動食、経管栄養のための濃厚流動食及び特別な場合の検査食（単なる流動食及び軟食を除く。）

栄養に関する情報連携のイメージ図

介護保険施設A



退所時栄養情報連携加算 (新設)

【対象者】

厚生労働大臣が定める特別食を必要とする入所者又は、低栄養状態にあると医師が判断した入所者。

【算定要件】

- ・管理栄養士が、退所先の医療機関等に対して、当該者の栄養管理に関する情報を提供する。
- ・1月につき1回を限度として所定単位数を算定する。

施設移動
入院
自宅退所

再入所時栄養連携加算

【対象者】

厚生労働大臣が定める特別食等が必要な者

【算定要件】

栄養に関する指導又はカンファレンスに同席[※]し、医療機関の管理栄養士と連携して、二次入所後の栄養ケア計画を作成する。

※当該者等の同意を得たうえでテレビ電話装置等を活用して行うことも可能。

入院

入院前の
施設に
再入所

介護保険施設B

医療機関II

自宅
(在宅担当医療機関)



介護支援専門員

施設退院
転院
自宅退院

栄養情報提供加算
(診療報酬)

医療機関I



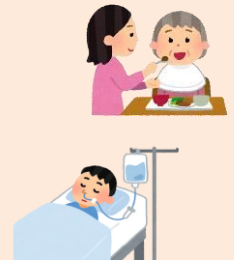
介護保険施設Aの
管理栄養士



医療機関の
管理栄養士



テレビ電話装置等も活用可能



2. (2) ③ ユニットケア施設管理者研修の努力義務化

概要

【短期入所生活介護★、短期入所療養介護★、介護老人福祉施設、地域密着型介護老人福祉施設入所者生活介護、介護老人保健施設、介護医療院】

- ユニットケアの質の向上の観点から、個室ユニット型施設の管理者は、ユニットケア施設管理者研修を受講するよう努めなければならないこととする。【省令改正】

2. (2) ④ 介護老人保健施設における在宅復帰・在宅療養支援機能の促進①

概要

【介護老人保健施設】

- 在宅復帰・在宅療養支援等評価指標及び要件について、介護老人保健施設の在宅復帰・在宅療養支援機能を更に推進する観点から、指標の取得状況等も踏まえ、以下の見直しを行う。その際、6月の経過措置期間を設けることとする。【告示改正】
 - ア 入所前後訪問指導割合に係る指標について、それぞれの区分の基準を引き上げる。
 - イ 退所前後訪問指導割合に係る指標について、それぞれの区分の基準を引き上げる。
 - ウ 支援相談員の配置割合に係る指標について、支援相談員として社会福祉士を配置していることを評価する。
- また、基本報酬について、在宅復帰・在宅療養支援機能に係る指標の見直しを踏まえ、施設類型ごとに適切な水準に見直しを行うこととする。

算定要件等

※下線部が見直し箇所

在宅復帰・在宅療養支援等指標：下記評価項目（①～⑩）について、項目に応じた値を足し合わせた値（最高値：90）

①在宅復帰率	50%超 20	30%超 10	30%以下 0
②ベッド回転率	10%以上 20	5%以上 10	5%未満 0
③入所前後訪問指導割合	30%以上 10 <u>⇒35%以上 10</u>	10%以上 5 <u>⇒15%以上 5</u>	10%未満 0 <u>⇒15%未満 0</u>
④退所前後訪問指導割合	30%以上 10 <u>⇒35%以上 10</u>	10%以上 5 <u>⇒15%以上 5</u>	10%未満 0 <u>⇒15%未満 0</u>
⑤居宅サービスの実施数	3サービス 5	2サービス（訪問リハビリテーションを含む） 3	2サービス 1 0、1サービス 0
⑥リハ専門職の配置割合	5以上（PT, OT, STいずれも配置） 5	5以上 3	3以上 2 3未満 0
⑦支援相談員の配置割合	3以上 5 <u>⇒3以上（社会福祉士の配置あり） 5</u>	（設定なし） <u>⇒3以上（社会福祉士の配置なし） 3</u>	2以上 3 <u>⇒2以上 1</u> 2未満 0
⑧要介護4又は5の割合	50%以上 5	35%以上 3	35%未満 0
⑨喀痰吸引の実施割合	10%以上 5	5%以上 3	5%未満 0
⑩経管栄養の実施割合	10%以上 5	5%以上 3	5%未満 0

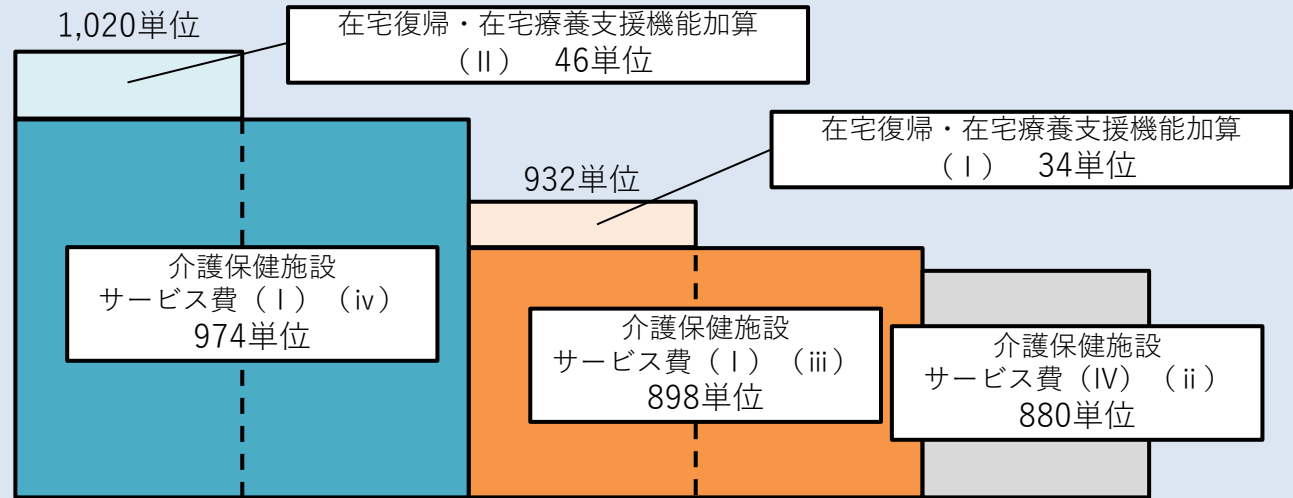
2. (2) ④ 介護老人保健施設における在宅復帰・在宅療養支援機能の促進②

単位数

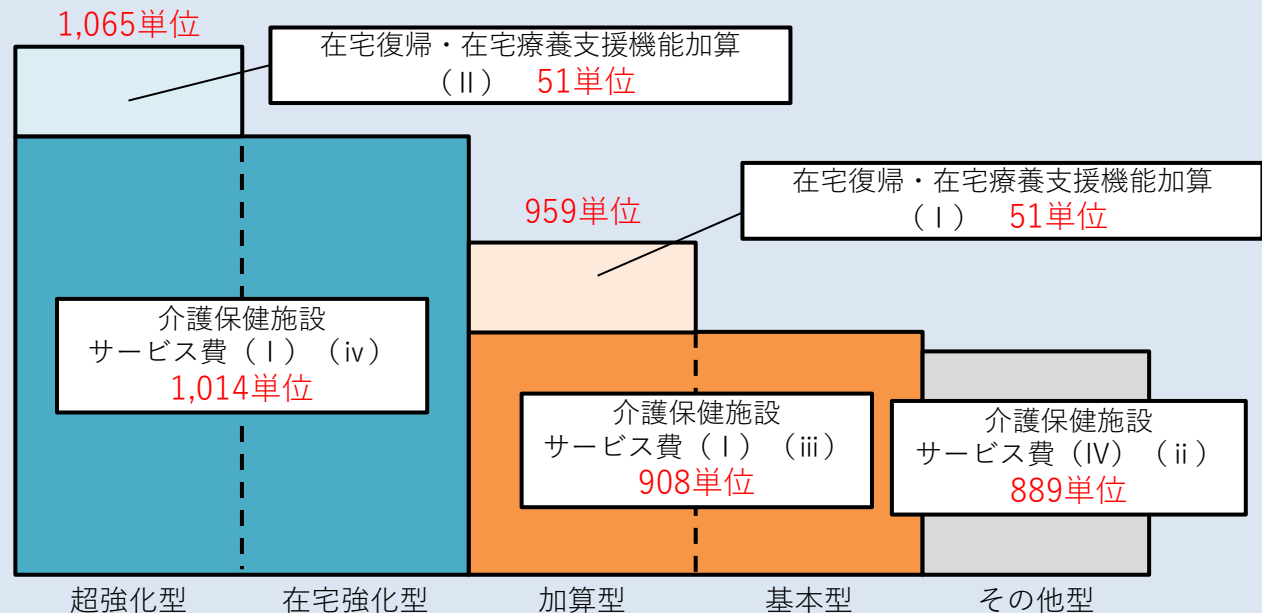
※多床室、要介護度3の場合

基本報酬のイメージ

< 現行 >



< 改定後 >



超強化型

在宅強化型

加算型

基本型

その他型

2. (2) ⑤ かかりつけ医連携薬剤調整加算の見直し①

概要

【介護老人保健施設】

- かかりつけ医連携薬剤調整加算（Ⅰ）について、施設におけるポリファーマシー解消の取組を推進する観点から、入所前の主治医と連携して薬剤を評価・調整した場合に加え、施設において薬剤を評価・調整した場合を評価する新たな区分を設ける。その上で、入所前の主治医と連携して薬剤を評価・調整した場合の区分を高く評価する。
- また、新たに以下の要件を設ける。【告示改正、通知改正】
 - ア 処方を変更する際の留意事項を医師、薬剤師及び看護師等の多職種で共有し、処方変更に伴う病状の悪化や新たな副作用の有無について、多職種で確認し、必要に応じて総合的に評価を行うこと。
 - イ 入所前に6種類以上の内服薬が処方されている方を対象とすること。
 - ウ 入所者やその家族に対して、処方変更に伴う注意事項の説明やポリファーマシーに関する一般的な注意の啓発を行うこと。

単位数

<現行>

かかりつけ医連携薬剤調整加算（Ⅰ） 100単位/回
かかりつけ医連携薬剤調整加算（Ⅱ） 240単位/回
かかりつけ医連携薬剤調整加算（Ⅲ） 100単位/回

<改定後>

かかりつけ医連携薬剤調整加算（Ⅰ） **Ⅰ** 140単位/回 **（変更）**
かかりつけ医連携薬剤調整加算（Ⅰ） **Ⅱ** 70単位/回 **（新設）**
かかりつけ医連携薬剤調整加算（Ⅱ） 240単位/回
かかりつけ医連携薬剤調整加算（Ⅲ） 100単位/回

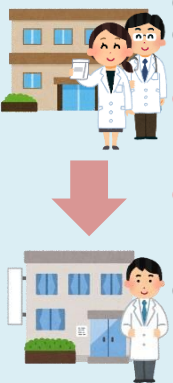
※ 入所者1人につき1回を限度として、当該入所者の退所時に加算

2. (2) ⑤ かかりつけ医連携薬剤調整加算の見直し②

算定要件等

かかりつけ医連携薬剤調整加算 (I) イ 140単位/回 (一部変更) <入所前の主治医と連携して薬剤を評価・調整した場合>

- ① 医師又は薬剤師が高齢者の薬物療法に関する研修を受講すること。
- ② 入所後1月以内に、状況に応じて入所者の処方内容を変更する可能性があることについて主治の医師に説明し、合意していること。
- ③ 入所前に当該入所者に6種類以上の内服薬が処方されており、施設の医師と入所者の主治の医師が共同し、入所中に当該処方内容を総合的に評価及び調整し、かつ、療養上必要な指導を行うこと。
- ④ 入所中に当該入所者の処方内容に変更があった場合は医師、薬剤師、看護師等の関係職種間で情報共有を行い、変更後の入所者の状態等について、多職種で確認を行うこと。
- ⑤ 入所時と退所時の処方内容に変更がある場合は変更の経緯、変更後の入所者の状態等について、退所時又は退所後1月以内に当該入所者の主治の医師に情報提供を行い、その内容を診療録に記載していること。



かかりつけ医連携薬剤調整加算 (I) ロ 70単位/回 (新設) <施設において薬剤を評価・調整した場合>

- かかりつけ医連携薬剤調整加算 (I) イの要件①、④、⑤に掲げる基準のいずれにも適合していること。
- 入所前に6種類以上の内服薬が処方されていた入所者について、施設において、入所中に服用薬剤の総合的な評価及び調整を行い、かつ、療養上必要な指導を行うこと。



かかりつけ医連携薬剤調整加算 (II) 240単位/回 <服薬情報をLIFEに提出>

- かかりつけ医連携薬剤調整加算 (I) イ又はロを算定していること。
- 当該入所者の服薬情報等の情報を厚生労働省に提出し、処方に当たって、当該情報その他薬物療法の適切かつ有効な実施のために必要な情報を活用していること。



かかりつけ医連携薬剤調整加算 (III) 100単位/回 <退所時に、入所時と比べて1種類以上減薬>

- かかりつけ医連携薬剤調整加算 (II) を算定していること。
- 退所時において処方されている内服薬の種類が、入所時に処方されていた内服薬の種類に比べて1種類以上減少していること。



※入所者1人につき1回を限度として、当該入所者の退所時に加算 (全加算区分共通)

2. (3) ① 科学的介護推進体制加算の見直し

【通所介護、地域密着型通所介護、認知症対応型通所介護★、通所リハビリテーション★、特定施設入居者生活介護★、地域密着型特定施設入居者生活介護、小規模多機能型居宅介護★、認知症対応型共同生活介護★、看護小規模多機能型居宅介護、介護老人福祉施設、地域密着型介護老人福祉施設入所者生活介護、介護老人保健施設、介護医療院】

概要

- 科学的介護推進体制加算について、質の高い情報の収集・分析を可能とし、入力負担を軽減し科学的介護を推進する観点から、以下の見直しを行う。
 - ア 加算の様式について入力項目の定義の明確化や他の加算と共通している項目の見直し等を実施。
【通知改正】
 - イ LIFEへのデータ提出頻度について、少なくとも「6月に1回」から「3月に1回」に見直す。
【通知改正】
 - ウ 初回のデータ提出時期について、他のLIFE関連加算と揃えることを可能とする。【通知改正】

算定要件等

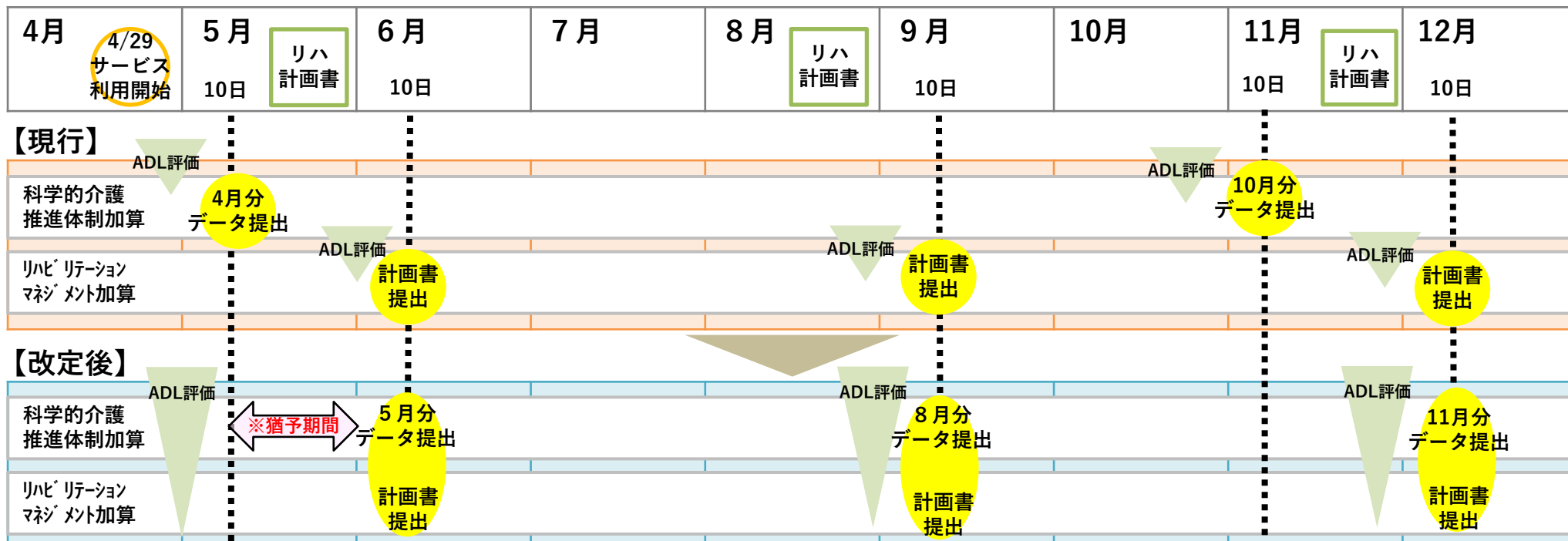
- LIFEへのデータ提出頻度について、他のLIFE関連加算と合わせ、少なくとも「3月に1回」に見直す。
- その他、LIFE関連加算に共通した見直しを実施。
<入力負担軽減に向けたLIFE関連加算に共通する見直し>
 - ・ 入力項目の定義の明確化や、他の加算と共通する項目の選択肢を統一化する
 - ・ 同一の利用者に複数の加算を算定する場合に、一定の条件下でデータ提出のタイミングを統一できるようにする

LIFEへのデータ提出頻度の見直し（イメージ）

- 各加算のデータ提出頻度について、サービス利用開始月より入力を求めている加算があれば、サービス利用開始後の計画策定時に入力が必要な加算もあり、同一の利用者であっても算定する加算によって入力のタイミングが異なり、事業所における入力タイミングの管理が煩雑となっている。
- LIFEへのデータ提出について、「少なくとも3か月に1回」と統一する。
- また、同一の利用者に対して複数の加算を算定する場合のデータ提出頻度を統一できるように、例えば、月末よりサービス利用を開始する場合であって、当該利用者の評価を行う時間が十分確保できない場合等、一定の条件の下で、提出期限を猶予する。

例：同一の利用者に科学的介護推進体制加算及びリハビリテーションマネジメント加算を算定する場合

- ・ 現在、科学的介護推進体制加算はサービス利用開始月とその後少なくとも6月に1度評価を行い、翌月の10日までにデータを提出することとなっており、リハビリテーションマネジメント加算はリハビリテーション計画書策定月、及び計画変更月に加え、少なくとも3月に1度評価を行いデータを提出することとなっている。いずれの加算にもADLを含め同じ評価項目が含まれている。
- ・ これらの加算の提出タイミングを少なくとも3月に1度と統一するとともに、例えば、月末にサービスを開始した場合に、科学的介護推進体制加算のデータ提出期限に猶予期間を設けることで、評価やデータ提出のタイミングを揃えることを可能とする。



（※）一定の条件の下で、サービス利用開始翌月までにデータ提出することとしても差し支えない。ただし、その場合は利用開始月は該当の加算は算定できないこととする。

LIFEのフィードバック見直しイメージ（事業所フィードバック）

基本情報

サービス

介護老人福祉施設 ▼

平均要介護度

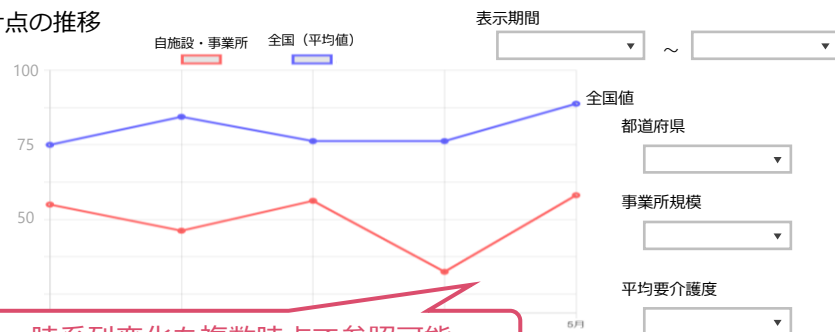
4.2

Excel形式ではなく、ブラウザ上で層別化等の設定を可能とすることで、操作性・視認性を向上

ADL（Barthel Index）の状況

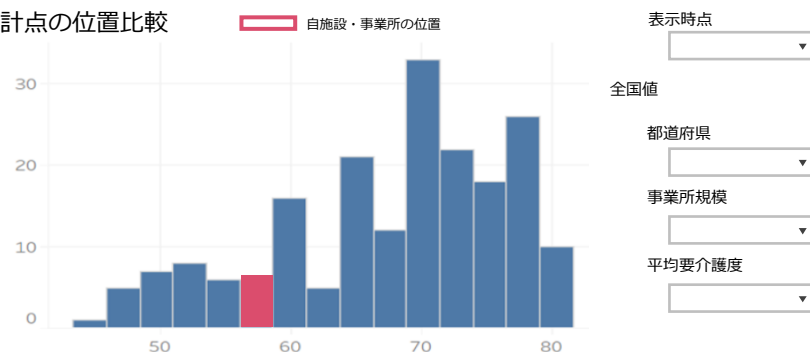
全国値に対する自施設・事業所の位置を参照可能

合計点の推移



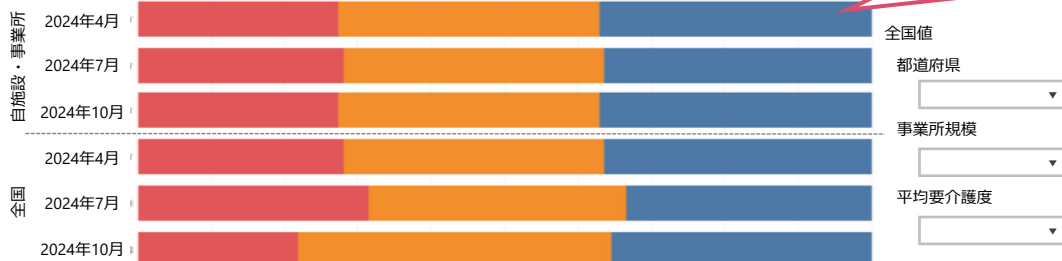
時系列変化を複数時点で参照可能

合計点の位置比較



栄養状態

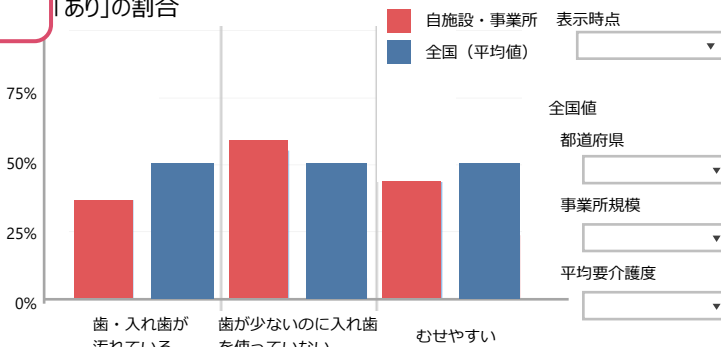
低栄養状態のリスクレベル



サービス種類、都道府県、要介護度等による絞り込みにより、全国と同じような利用者との比較が可能

口腔の健康状態

「あり」の割合



各施設・事業所において実施した取組と、LIFEデータの時系列変化や全国と同じような利用者との比較を組み合わせることで、取組の効果や自施設・事業所の特徴の把握へ活用

LIFEのフィードバック見直しイメージ（利用者フィードバック）

基本情報

要介護度

要介護 4

日常生活自立度（身体機能）

B2

日常生活自立度（認知機能）

II a

サービス

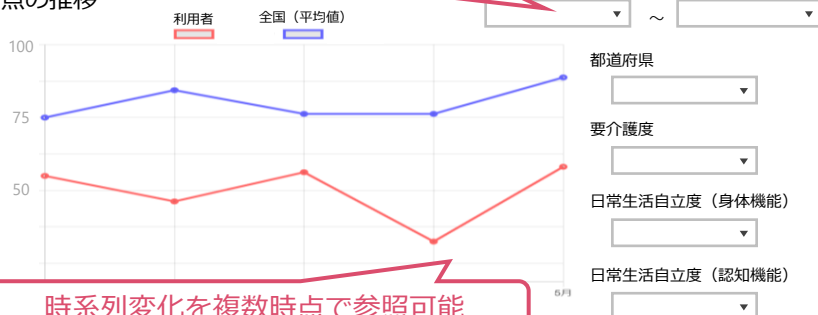
介護老人福祉施設 ▼

Excel形式ではなく、ブラウザ上で層別化等の設定を可能とすることで、操作性・視認性を向上

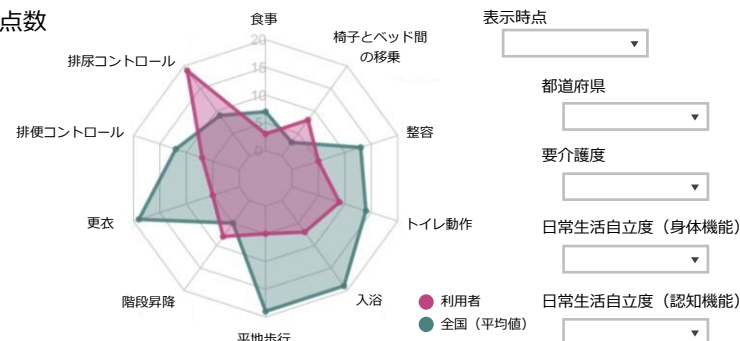
サービス種類、都道府県、要介護度等による絞り込みにより、全国の同じような利用者との比較が可能

ADL（Barthel Index）の状況

合計点の推移



ADL各項目の点数



栄養状態

低栄養状態のリスクレベル

表示期間

2024/4 ~ 2024/10

2024/4	2024/7	2024/10
高	低	低

全国値



表示時点

都道府県

要介護度

日常生活自立度（身体機能）

日常生活自立度（認知機能）

口腔の健康状態

各項目の3か月間の推移

表示期間

2024/4 ~ 2024/10

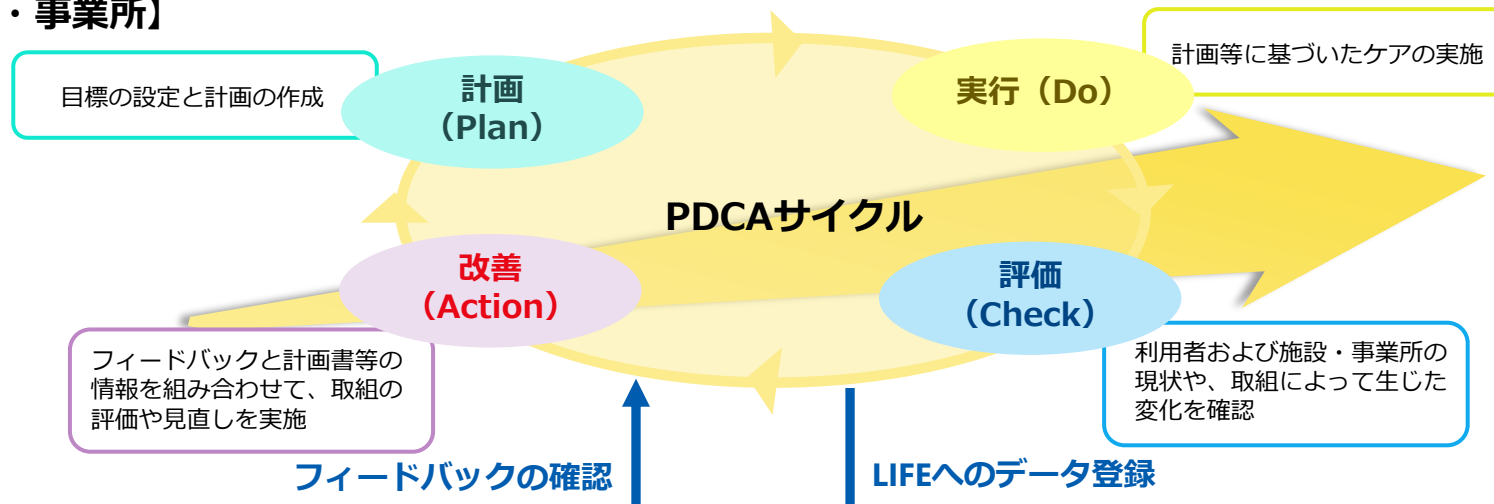
	2024/4	2024/7	2024/10
歯・入れ歯が汚れている	あり	あり	なし
歯が少ないのに入れ歯を使っていない	なし	なし	なし
むせやすい	なし	あり	あり

各利用者に対して実施した取組と、LIFEデータの時系列変化や全国の同じような利用者との比較を組み合わせることで、取組の効果や利用者の特徴の把握へ活用

LIFEを活用した取組イメージ

- 介護事業所においては、介護の質向上に向けてLIFEを活用したPDCAサイクルを推進する。LIFEで収集したデータも活用し、介護報酬制度を含めた施策の立案や介護DXの取組、アウトカム評価につながるエビデンス創出に向けたLIFEデータの研究利活用を推進する。

【介護施設・事業所】



■ フィードバック (例)

- ・ 利用者や事業所のBMI等を時系列に見るグラフ
- ・ 事業所のADL平均値が都道府県内の事業所と比較してどの位置か示すグラフ

■ LIFEデータ項目 (例)

- ・ ADL
- ・ 身長・体重
- ・ 口腔の健康状態 等

- 収集されたLIFEデータに基づく、事業所毎のアウトカム評価等を検討

【厚生労働省】

フィードバックの提供

データ収集



・ エビデンスに基づく施策の立案

- 施策の効果や課題の把握、アウトカム評価の検討
- 介護情報基盤運用開始に向けた、介護事業所等の関係者間における情報共有の検討

・ エビデンス創出に向けた取組

- 研究者等への匿名LIFE情報提供の推進
- 医療保険等の他の公的DB等との連結による詳細な解析の推進

2. (3) ② 自立支援促進加算の見直し

概要

【介護老人福祉施設、地域密着型介護老人福祉施設入所者生活介護、介護老人保健施設、介護医療院】

- 自立支援促進加算について、質の高い情報の収集・分析を可能とし、入力負担を軽減し科学的介護を推進する観点から、以下の見直しを行う。
 - ア 加算の様式について入力項目の定義の明確化や他の加算と共通している項目の見直し等を実施。
【通知改正】
 - イ LIFE への初回のデータ提出時期について、他の LIFE 関連加算と揃えることを可能とする。【通知改正】
 - ウ 医師の医学的評価を少なくとも「6月に1回」から「3月に1回」に見直す。【告示改正】
 - エ 本加算に沿った取組に対する評価を持続的に行うため、事務負担の軽減を行いつつ評価の適正化を行う。
【告示改正】

単位数

<現行>
自立支援促進加算 300単位/月



<改定後>
自立支援促進加算 **280**単位/月 (変更)
(介護老人保健施設は300単位/月)

算定要件等

- 医学的評価の頻度について、支援計画の見直し及びデータ提出の頻度と合わせ、少なくとも「3月に1回」へ見直すことで、事務負担の軽減を行う。
- その他、LIFE関連加算に共通した見直しを実施。
<入力負担軽減に向けたLIFE関連加算に共通する見直し>
 - ・ 入力項目の定義の明確化や、他の加算と共通する項目の選択肢を統一化する。
 - ・ 同一の利用者に複数の加算を算定する場合に、一定の条件下でデータ提出のタイミングを統一できるようにする。

2. (3) ④ アウトカム評価の充実のための排せつ支援加算の見直し

概要

【看護小規模多機能型居宅介護、介護老人福祉施設、地域密着型介護老人福祉施設入所者生活介護、介護老人保健施設、介護医療院】

- 排せつ支援加算について、介護の質の向上に係る取組を一層推進する観点から、以下の見直しを行う。
 - ア 排せつ状態の改善等についての評価に加え、尿道カテーテルの抜去についても新たに評価を行う。【告示改正】
 - イ 医師又は医師と連携した看護師による評価を少なくとも「6月に1回」から「3月に1回」に見直す。【告示改正】
 - ウ 加算の様式について入力項目の定義の明確化や他の加算と共通している項目の見直し等を実施。【通知改正】
 - エ 初回のデータ提出時期について、他の LIFE 関連加算と揃えることを可能とする。【通知改正】

算定要件等

- LIFE関連加算に共通した見直しを実施。
 - <入力負担軽減に向けたLIFE関連加算に共通する見直し>
 - ・ 入力項目の定義の明確化や、他の加算と共通する項目の選択肢を統一化する
 - ・ 同一の利用者に複数の加算を算定する場合に、一定の条件下でデータ提出のタイミングを統一できるようにする
 - <排せつ支援加算（Ⅰ）>
 - 以下の要件を満たすこと。
 - イ 排せつに介護を要する入所者等ごとに、要介護状態の軽減の見込みについて、医師又は医師と連携した看護師が施設入所時等に評価するとともに、少なくとも3月に1回、評価を行い、その評価結果等を厚生労働省に提出し、排せつ支援に当たって当該情報等を活用していること。
 - ロ イの評価の結果、適切な対応を行うことにより、要介護状態の軽減が見込まれる者について、医師、看護師、介護支援専門員等が共同して、排せつに介護を要する原因を分析し、それに基づいた支援計画を作成し、支援を継続して実施していること。
 - ハ イの評価に基づき、少なくとも3月に1回、入所者等ごとに支援計画を見直していること。
 - <排せつ支援加算（Ⅱ）>
 - 排せつ支援加算（Ⅰ）の算定要件を満たしている施設等において、適切な対応を行うことにより、要介護状態の軽減が見込まれる者について、
 - ・ 施設入所時等と比較して、排尿・排便の状態の少なくとも一方が改善するとともに、いずれにも悪化がないこと。
 - ・ 又はおむつ使用ありから使用なしに改善していること。
 - ・ 又は施設入所時・利用開始時に尿道カテーテルが留置されていた者について、尿道カテーテルが抜去されたこと。
 - <排せつ支援加算（Ⅲ）>
 - 排せつ支援加算（Ⅰ）の算定要件を満たしている施設等において、適切な対応を行うことにより、要介護状態の軽減が見込まれる者について、
 - ・ 施設入所時等と比較して、排尿・排便の状態の少なくとも一方が改善するとともに、いずれにも悪化がないこと。
 - ・ かつ、おむつ使用ありから使用なしに改善していること。

2. (3) ⑤ アウトカム評価の充実のための褥瘡マネジメント加算等の見直し

概要

【看護小規模多機能型居宅介護、介護老人福祉施設、地域密着型介護老人福祉施設入所者生活介護、介護老人保健施設、介護医療院】

- 褥瘡マネジメント加算（介護医療院は褥瘡対策指導管理）について、介護の質の向上に係る取組を一層推進する観点から、以下の見直しを行う。
 - ア 施設入所時又は利用開始時に既に発生していた褥瘡が治癒したことについても評価を行う。【告示改正】
 - イ 加算の様式について 入力項目の定義の明確化や他の加算と共通している項目の見直し等を実施。【通知改正】
 - ウ 初回のデータ提出時期について、他の LIFE 関連加算と揃えることを可能とする。【通知改正】

算定要件等

- LIFE関連加算に共通した見直しを実施。
 - <入力負担軽減に向けたLIFE関連加算に共通する見直し>
 - ・ 入力項目の定義の明確化や、他の加算と共通する項目の選択肢を統一化する
 - ・ 同一の利用者に複数の加算を算定する場合に、一定の条件下でデータ提出のタイミングを統一できるようにする
 - <褥瘡マネジメント加算（Ⅰ）>
 - 以下の要件を満たすこと。
 - イ 入所者又は利用者ごとに、施設入所時又は利用開始時に褥瘡の有無を確認するとともに、褥瘡の発生と関連のあるリスクについて、施設入所時又は利用開始時に評価し、その後少なくとも3月に1回評価すること。
 - ロ イの確認及び評価の結果等の情報を厚生労働省に提出し、褥瘡管理の実施に当たって、当該情報その他褥瘡管理の適切かつ有効な実施のために必要な情報を活用していること。
 - ハ イの確認の結果、褥瘡が認められ、又はイの評価の結果、褥瘡が発生するリスクがあるとされた入所者又は利用者ごとに、医師、看護師、介護職員、管理栄養士、介護支援専門員その他の職種の者が共同して、褥瘡管理に関する褥瘡ケア計画を作成していること。
 - ニ 入所者又は利用者ごとの褥瘡ケア計画に従い褥瘡管理を実施するとともに、その管理の内容や入所者又は利用者の状態について定期的に記録していること。
 - ホ イの評価に基づき、少なくとも3月に1回、入所者又は利用者ごとに褥瘡ケア計画を見直していること。
 - <褥瘡マネジメント加算（Ⅱ）>
 - 褥瘡マネジメント加算（Ⅰ）の算定要件を満たしている施設等において、施設入所時等の評価の結果、褥瘡の認められた入所者等について、当該褥瘡が治癒したこと、又は褥瘡が発生するリスクがあるとされた入所者等について、褥瘡の発生のないこと。
 - <褥瘡対策指導管理（Ⅱ）>
 - 褥瘡対策指導管理（Ⅰ）に係る基準を満たす介護医療院において、施設入所時の評価の結果、褥瘡の認められた入所者等について、当該褥瘡が治癒したこと、又は褥瘡が発生するリスクがあるとされた入所者について、褥瘡の発生のないこと。

1. 地域包括ケアシステムの深化・推進

2. 自立支援・重度化防止に向けた対応

 3. 良質な介護サービスの効率的な提供に向けた働きやすい職場づくり

4. 制度の安定性・持続可能性の確保

5. その他

各サービスの基本報酬

各サービスの改定事項(再掲)

3. (1) ① 介護職員の処遇改善①

【訪問介護、訪問入浴介護★、通所介護、地域密着型通所介護、療養通所介護、認知症対応型通所介護★、通所リハビリテーション★、短期入所生活介護★、短期入所療養介護★、特定施設入居者生活介護★、地域密着型特定施設入居者生活介護、定期巡回・随時対応型訪問介護看護、夜間対応型訪問介護、小規模多機能型居宅介護★、認知症対応型共同生活介護★、看護小規模多機能型居宅介護、介護老人福祉施設、地域密着型介護老人福祉施設入所者生活介護、介護老人保健施設、介護医療院】

概要

- 介護現場で働く方々にとって、令和6年度に2.5%、令和7年度に2.0%のベースアップへと確実につながるよう加算率の引き上げを行う。
 - 介護職員等の確保に向けて、介護職員の処遇改善のための措置ができるだけ多くの事業所に活用されるよう推進する観点から、介護職員処遇改善加算、介護職員等特定処遇改善加算、介護職員等ベースアップ等支援加算について、現行の各加算・各区分の要件及び加算率を組み合わせた4段階の「介護職員等処遇改善加算」に一本化を行う。
- ※ 一本化後の加算については、事業所内での柔軟な職種間配分を認める。また、人材確保に向けてより効果的な要件とする等の観点から、月額賃金の改善に関する要件及び職場環境等要件を見直す。 【告示改正】

単位数

※介護職員等処遇改善加算を除く加減算後の総報酬単位数に以下の加算率を乗じる。加算率はサービス毎の介護職員の常勤換算職員数に基づき設定。

サービス区分	介護職員等処遇改善加算			
	I	II	III	IV
訪問介護・夜間対応型訪問介護・定期巡回・随時対応型訪問介護看護	24.5%	22.4%	18.2%	14.5%
訪問入浴介護★	10.0%	9.4%	7.9%	6.3%
通所介護・地域密着型通所介護	9.2%	9.0%	8.0%	6.4%
通所リハビリテーション★	8.6%	8.3%	6.6%	5.3%
特定施設入居者生活介護★・地域密着型特定施設入居者生活介護	12.8%	12.2%	11.0%	8.8%
認知症対応型通所介護★	18.1%	17.4%	15.0%	12.2%
小規模多機能型居宅介護★・看護小規模多機能型居宅介護	14.9%	14.6%	13.4%	10.6%
認知症対応型共同生活介護★	18.6%	17.8%	15.5%	12.5%
介護老人福祉施設・地域密着型介護老人福祉施設・短期入所生活介護★	14.0%	13.6%	11.3%	9.0%
介護老人保健施設・短期入所療養介護（介護老人保健施設）★	7.5%	7.1%	5.4%	4.4%
介護医療院・短期入所療養介護（介護医療院）★・短期入所療養介護（病院等）★	5.1%	4.7%	3.6%	2.9%

(注) 令和6年度末までの経過措置期間を設け、経過措置期間中は、現行の3加算の取得状況に基づく加算率を維持した上で、今般の改定による加算率の引き上げを受けることができるようにすることなどの激変緩和措置を講じる。

3. (1) ① 介護職員の処遇改善②

算定要件等

- 一本化後の新加算全体について、職種に着目した配分ルールは設けず、事業所内で柔軟な配分を認める。
- 新加算のいずれの区分を取得している事業所においても、新加算Ⅳの加算額の1/2以上を月額賃金の改善に充てることを要件とする。
 - ※ それまでベースアップ等支援加算を取得していない事業所が、一本化後の新加算を新たに取得する場合には、収入として新たに増加するベースアップ等支援加算相当分の加算額については、その2/3以上を月額賃金の改善として新たに配分することを求める。

加算率 (※)

既存の要件は黒字、新規・修正する要件は赤字

加算率 (※)	新加算 (介護職員等処遇改善加算)	要件	対応する現行の加算等 (※)	新加算の趣旨
【24.5%】	I	新加算 (Ⅱ) に加え、以下の要件を満たすこと。 <ul style="list-style-type: none"> 経験技能のある介護職員を事業所内で一定割合以上配置していること (訪問介護の場合、介護福祉士30%以上) 	a. 処遇改善加算 (Ⅰ) 【13.7%】 b. 特定処遇加算 (Ⅰ) 【6.3%】 c. ベースアップ等支援加算 【2.4%】	事業所内の経験・技能のある職員を充実
【22.4%】	II	新加算 (Ⅲ) に加え、以下の要件を満たすこと。 <ul style="list-style-type: none"> 改善後の賃金年額440万円以上が1人以上 職場環境の更なる改善、見える化 【見直し】 グループごとの配分ルール【撤廃】 	a. 処遇改善加算 (Ⅰ) 【13.7%】 b. 特定処遇加算 (Ⅱ) 【4.2%】 c. ベースアップ等支援加算 【2.4%】	総合的な職場環境改善による職員の定着促進
【18.2%】	III	新加算 (Ⅳ) に加え、以下の要件を満たすこと。 <ul style="list-style-type: none"> 資格や勤続年数等に応じた昇給の仕組みの整備 	a. 処遇改善加算 (Ⅰ) 【13.7%】 b. ベースアップ等支援加算 【2.4%】	資格や経験に応じた昇給の仕組みの整備
【14.5%】	IV	<ul style="list-style-type: none"> 新加算 (Ⅳ) の1/2 (7.2%) 以上を月額賃金で配分 職場環境の改善 (職場環境等要件) 【見直し】 賃金体系等の整備及び研修の実施等 	a. 処遇改善加算 (Ⅱ) 【10.0%】 b. ベースアップ等支援加算 【2.4%】	介護職員の基本的な待遇改善・ベースアップ等

※：加算率は訪問介護のものを例として記載。

新加算 (Ⅰ～Ⅳ) は、加算・賃金改善額の職種間配分ルールを統一。(介護職員への配分を基本とし、特に経験・技能のある職員に重点的に配分することとするが、事業所内で柔軟な配分を認める。)

3.(2)① テレワークの取扱い

概要

【全サービス（居宅療養管理指導★を除く。）】

- 人員配置基準等で具体的な必要数を定めて配置を求めている職種のテレワークに関して、個人情報適切に管理していること、利用者の処遇に支障が生じないこと等を前提に、取扱いの明確化を行い、職種や業務ごとに具体的な考え方を示す。【通知改正】

3.(2) ② 利用者の安全並びに介護サービスの質の確保及び職員の負担軽減に資する方策を検討するための委員会の設置の義務付け

概要

【短期入所系サービス★、居住系サービス★、多機能系サービス★、施設系サービス】

- 介護現場における生産性の向上に資する取組の促進を図る観点から、現場における課題を抽出及び分析した上で、事業所の状況に応じて、利用者の安全並びに介護サービスの質の確保及び職員の負担軽減に資する方策を検討するための委員会の設置を義務付ける。その際、3年間の経過措置期間を設けることとする。【省令改正】

3. (2) ③ 介護ロボットやICT等のテクノロジーの活用促進①

概要

【短期入所系サービス★、居住系サービス★、多機能系サービス★、施設系サービス】

- 介護現場における生産性の向上に資する取組の促進を図る観点から、介護ロボットやICT等のテクノロジーの導入後の継続的なテクノロジーの活用を支援するため、利用者の安全並びに介護サービスの質の確保及び職員の負担軽減に資する方策を検討するための委員会の開催や必要な安全対策を講じた上で、見守り機器等のテクノロジーを1つ以上導入し、生産性向上ガイドラインの内容に基づいた業務改善を継続的に行うとともに、一定期間ごとに、業務改善の取組による効果を示すデータの提供を行うことを評価する新たな加算を設けることとする。【告示改正】
- 加えて、上記の要件を満たし、提出したデータにより業務改善の取組による成果が確認された上で、見守り機器等のテクノロジーを複数導入し、職員間の適切な役割分担（いわゆる介護助手の活用等）の取組等を行っていることを評価する区分を設けることとする。【告示改正】

単位数

< 現行 >
なし



< 改定後 >

生産性向上推進体制加算 (Ⅰ) 100単位/月 (新設)
生産性向上推進体制加算 (Ⅱ) 10単位/月 (新設)

3. (2) ③ 介護ロボットやICT等のテクノロジーの活用促進②

算定要件等

【生産性向上推進体制加算（Ⅰ）】（新設）

- （Ⅱ）の要件を満たし、（Ⅱ）のデータにより業務改善の取組による成果（※1）が確認されていること。
 - 見守り機器等のテクノロジー（※2）を複数導入していること。
 - 職員間の適切な役割分担（いわゆる介護助手の活用等）の取組等を行っていること。
 - 1年以内ごとに1回、業務改善の取組による効果を示すデータの提供（オンラインによる提出）を行うこと。
- 注：生産性向上に資する取組を従来より進めている施設等においては、（Ⅱ）のデータによる業務改善の取組による成果と同等以上のデータを示す等の場合には、（Ⅱ）の加算を取得せず、（Ⅰ）の加算を取得することも可能である。

【生産性向上推進体制加算（Ⅱ）】（新設）

- 利用者の安全並びに介護サービスの質の確保及び職員の負担軽減に資する方策を検討するための委員会の開催や必要な安全対策を講じた上で、生産性向上ガイドラインに基づいた改善活動を継続的に行っていること。
- 見守り機器等のテクノロジーを1つ以上導入していること。
- 1年以内ごとに1回、業務改善の取組による効果を示すデータの提供（オンラインによる提出）を行うこと。

（※1）業務改善の取組による効果を示すデータ等について

- （Ⅰ）において提供を求めるデータは、以下の項目とする。
 - ア 利用者のQOL等の変化（WHO-5等）
 - イ 総業務時間及び当該時間に含まれる超過勤務時間の変化
 - ウ 年次有給休暇の取得状況の変化
 - エ 心理的負担等の変化（SRS-18等）
 - オ 機器の導入による業務時間（直接介護、間接業務、休憩等）の変化（タイムスタディ調査）
- （Ⅱ）において求めるデータは、（Ⅰ）で求めるデータのうち、アからウの項目とする。
- （Ⅰ）における業務改善の取組による成果が確認されていることとは、ケアの質が確保（アが維持又は向上）された上で、職員の業務負担の軽減（イが短縮、ウが維持又は向上）が確認されることをいう。

（※2）見守り機器等のテクノロジーの要件

- 見守り機器等のテクノロジーとは、以下のアからウに掲げる機器をいう。
 - ア 見守り機器
 - イ インカム等の職員間の連絡調整の迅速化に資するICT機器
 - ウ 介護記録ソフトウェアやスマートフォン等の介護記録の作成の効率化に資するICT機器（複数の機器の連携も含め、データの入力から記録・保存・活用までを一体的に支援するものに限る。）
- 見守り機器等のテクノロジーを複数導入するとは、少なくともアからウまでに掲げる機器は全て使用することであり、その際、アの機器は全ての居室に設置し、イの機器は全ての介護職員が使用すること。なお、アの機器の運用については、事前に利用者の意向を確認することとし、当該利用者の意向に応じ、機器の使用を停止する等の運用は認められるものであること。

3. (2) ⑤ 介護老人保健施設等における見守り機器等を導入した場合の夜間における人員配置基準の緩和

概要

【短期入所療養介護★、介護老人保健施設】

- 令和3年度介護報酬改定における介護老人福祉施設等に係る見守り機器等を導入した場合の夜間における人員配置基準の緩和と同様に、介護老人保健施設（ユニット型を除く。）及び短期入所療養介護の夜間の配置基準について、見直しを行う。【告示改正】

算定要件等

- 1日あたりの配置人員数を現行2人以上としているところ、要件を満たす場合は1.6人以上とする。ただし、配置人員数は常時1人以上配置することとする。

<現行>

配置人員数	2人以上 利用者等の数が40以下で、緊急時の連絡体制を常時整備している場合は1人以上
-------	---

<改定後>

配置人員数	1.6人以上 利用者等の数が40以下で、緊急時の連絡体制を常時整備している場合は1人以上
-------	---

(要件)

- ・ 全ての利用者に見守りセンサーを導入していること
- ・ 夜勤職員全員がインカム等のICTを使用していること
- ・ 安全体制を確保していること (※)

※安全体制の確保の具体的要件

- ① 利用者の安全並びに介護サービスの質の確保及び職員の負担軽減に資する方策を検討するための委員会を設置
- ② 職員に対する十分な休憩時間の確保等の勤務・雇用条件への配慮
- ③ 緊急時の体制整備（近隣在住職員を中心とした緊急参集要員の確保等）
- ④ 機器の不具合の定期チェックの実施（メーカーとの連携を含む）
- ⑤ 職員に対するテクノロジー活用に関する教育の実施
- ⑥ 夜間の訪室が必要な利用者に対する訪室の個別実施

- 見守り機器やICT導入後、上記の要件を少なくとも3か月以上試行し、現場職員の意見が適切に反映できるよう、夜勤職員をはじめ実際にケア等を行う多職種の職員が参画する委員会（具体的要件①）において、安全体制やケアの質の確保、職員の負担軽減が図られていることを確認した上で届け出るものとする。

3. (2) ⑦ 人員配置基準における両立支援への配慮

概要

【全サービス】

- 介護現場において、治療と仕事の両立が可能となる環境整備を進め、職員の離職防止・定着促進を図る観点から、各サービスの人員配置基準や報酬算定について、以下の見直しを行う。
 - ア 「常勤」の計算に当たり、職員が育児・介護休業法等による育児・介護等の短時間勤務制度を利用する場合に加えて、「治療と仕事の両立ガイドライン」に沿って事業者が設ける短時間勤務制度等を利用する場合にも、週30時間以上の勤務で「常勤」として扱うことを認める。
 - イ 「常勤換算方法」の計算に当たり、職員が「治療と仕事の両立ガイドライン」に沿って事業者が設ける短時間勤務制度等を利用する場合、週30時間以上の勤務で常勤換算での計算上も1（常勤）と扱うことを認める。
- 【通知改正】

基準・算定要件等

- 運営基準の解釈通知及び報酬算定上の留意事項通知について、「常勤」及び「常勤換算方法」に係る取扱いを以下のように改正する。

	母性健康管理措置による 短時間勤務	育児・介護休業法による 短時間勤務制度	<u>「治療と仕事の両立ガイドライン」に 沿って事業者が自主的に設ける 短時間勤務制度</u>
「常勤」(※)の取扱い： 週30時間以上の勤務で常勤扱い	○	○	○ (新設)
「常勤換算」(※)の取扱い： 週30時間以上の勤務で常勤換算での 計算上も1（常勤）と扱うことを認める	○	○	○ (新設)

※人員配置基準上の「常勤」及び「常勤換算方法」の計算においては、常勤の従業者が勤務すべき時間数（32時間を下回る場合は32時間を基本）勤務している者を「常勤」として取り扱うこととしている。

3. (2) ⑧ 外国人介護人材に係る人員配置基準上の取扱いの見直し

概要

【通所系サービス★、短期入所系サービス★、居住系サービス★、多機能系サービス★、施設系サービス】

- 就労開始から6月未満のEPA介護福祉士候補者及び技能実習生（以下「外国人介護職員」という。）については、日本語能力試験N1又はN2に合格した者を除き、両制度の目的を考慮し、人員配置基準への算入が認められていないが、就労開始から6月未満であってもケアの習熟度が一定に達している外国人介護職員がいる実態なども踏まえ、人員配置基準に係る取扱いについて見直しを行う。

具体的には、外国人介護職員の日本語能力やケアの習熟度に個人差があることを踏まえ、事業者が、外国人介護職員の日本語能力や指導の実施状況、管理者や指導職員等の意見等を勘案し、当該外国人介護職員を人員配置基準に算入することについて意思決定を行った場合には、就労開始直後から人員配置基準に算入して差し支えないこととする。【告示改正】

その際、適切な指導及び支援を行う観点、安全体制の整備の観点から、以下の要件を設ける。

ア 一定の経験のある職員とチームでケアを行う体制とすること。

イ 安全対策担当者の配置、指針の整備や研修の実施など、組織的に安全対策を実施する体制を整備していること。

併せて、両制度の趣旨を踏まえ、人員配置基準への算入の有無にかかわらず、研修又は実習のための指導職員の配置や、計画に基づく技能等の修得や学習への配慮など、法令等に基づき、受入れ施設において適切な指導及び支援体制の確保が必要であることを改めて周知する。

算定要件等

次のいずれかに該当するものについては、職員等の配置の基準を定める法令の適用について職員等とみなしても差し支えないこととする。

- ・ 受入れ施設において就労を開始した日から6月を経過した外国人介護職員
- ・ 受入れ施設において就労を開始した日から6月を経過していない外国人介護職員であって、受入れ施設（適切な研修体制及び安全管理体制が整備されているものに限る。）に係る事業を行う者が当該外国人介護職員の日本語の能力及び研修の実施状況並びに当該受入れ施設の管理者、研修責任者その他の職員の意見等を勘案し、当該外国人介護職員を職員等の配置の基準を定める法令の適用について職員等とみなすこととしたもの
- ・ 日本語能力試験N1又はN2に合格した者



3. (3) ① 管理者の責務及び兼務範囲の明確化

概要

【全サービス】

- 提供する介護サービスの質を担保しつつ、介護サービス事業所を効率的に運営する観点から、管理者の責務について、利用者へのサービス提供の場面等で生じる事象を適時かつ適切に把握しながら、職員及び業務の一元的な管理・指揮命令を行うことである旨を明確化した上で、管理者が兼務できる事業所の範囲について、管理者がその責務を果たせる場合には、同一敷地内における他の事業所、施設等ではなくても差し支えない旨を明確化する。

【省令改正】 【通知改正】

3. (3) ② いわゆるローカルルールについて

概要

【全サービス】


- 都道府県及び市町村に対して、人員配置基準に係るいわゆるローカルルールについて、あくまでも厚生労働省令に従う範囲内で地域の実情に応じた内容とする必要があること、事業者から説明を求められた場合には当該地域における当該ルールの必要性を説明できるようにすること等を求める。【Q&A発出】

3.(3) ⑩ ユニット間の勤務体制に係る取扱いの明確化

概要

【短期入所生活介護★、短期入所療養介護★、介護老人福祉施設、地域密着型介護老人福祉施設入所者生活介護、介護老人保健施設、介護医療院】

- ユニット型施設において、引き続き入居者等との「馴染みの関係」を維持しつつ、柔軟なサービス提供により、より良いケアを提供する観点から、職員の主たる所属ユニットを明らかにした上で、必要に応じてユニット間の勤務が可能であることを明確化する。【通知改正】

1. 地域包括ケアシステムの深化・推進
2. 自立支援・重度化防止に向けた対応
3. 良質な介護サービスの効率的な提供に向けた働きやすい職場づくり
-  4. 制度の安定性・持続可能性の確保
5. その他

各サービスの基本報酬

各サービスの改定事項(再掲)

4.(1)⑨ 多床室の室料負担

概要

【短期入所療養介護★、介護老人保健施設、介護医療院】

- 「その他型」及び「療養型」の介護老人保健施設並びに「II型」の介護医療院について、新たに室料負担（月額8千円相当）を導入する。【告示改正】

単位数

【短期入所療養介護、介護老人保健施設、介護医療院】

<現行>
なし



<改定後>

該当する施設の多床室について、室料相当額控除として▲26単位/日（新設）
該当する施設の多床室における基準費用額（居住費）について+260円/日（新設）

算定要件等

- 以下の多床室（いずれも8㎡/人以上に限る。）の入所者について、基本報酬から室料相当額を控除し、利用者負担を求めることとする。（新設）
 - ・ 「その他型」及び「療養型」の介護老人保健施設の多床室
 - ・ 「II型」の介護医療院の多床室
- ただし、基準費用額（居住費）を増額することで、利用者負担第1～3段階の者については、補足給付により利用者負担を増加させない。

4. (2) ④ 認知症情報提供加算の廃止

概要

【介護老人保健施設】

- 認知症情報提供加算について、算定実績等を踏まえ、廃止する。【告示改正】

単位数

<現行>

認知症情報提供加算 350単位/回



<改定後>

廃止

4. (2) ⑤ 地域連携診療計画情報提供加算の廃止

概要

【介護老人保健施設】

- 地域連携診療計画情報提供加算について、算定実績等を踏まえ、廃止する。【告示改正】

単位数

< 現行 >


地域連携診療計画情報提供加算 300単位/回



< 改定後 >

廃止

1. 地域包括ケアシステムの深化・推進
2. 自立支援・重度化防止に向けた対応
3. 良質な介護サービスの効率的な提供に向けた働きやすい職場づくり
4. 制度の安定性・持続可能性の確保

 5. その他

各サービスの基本報酬

各サービスの改定事項(再掲)

5. ① 「書面掲示」規制の見直し

概要

【全サービス】

- 運営基準省令上、事業所の運営規程の概要等の重要事項等については、原則として事業所内での「書面掲示」を求めている一方、備え付けの書面（紙ファイル等）又は電磁的記録の供覧により、書面による壁面等への掲示を代替できる規定になっているところ、「書面掲示」に加え、インターネット上で情報の閲覧が完結するよう、介護サービス事業者は、原則として重要事項等の情報をウェブサイト（法人のホームページ等又は情報公表システム上）に掲載・公表しなければならないこととする。【省令改正】 【告示改正】 【通知改正】

（※令和7年度から義務付け）

5. ⑦ 基準費用額（居住費）の見直し

概要

【短期入所系サービス★、施設系サービス】

- 令和4年の家計調査によれば、高齢者世帯の光熱・水道費は令和元年家計調査に比べると上昇しており、在宅で生活する者との負担の均衡を図る観点や、令和5年度介護経営実態調査の費用の状況等を総合的に勘案し、基準費用額（居住費）を60円/日引き上げる。【告示改正】
- 基準費用額（居住費）を下記のとおり見直す。
- 従来から補足給付の仕組みにおける負担限度額を0円としている利用者負担第1段階の多床室利用者については、負担限度額を据え置き、利用者負担が増えないようにする。

単位数

【基準費用額（居住費）】

	< 現行 >		< 改定後 >
多床室（特養等）	855円		915円
多床室（老健・医療院等）	377円		437円
従来型個室（特養等）	1,171円	▶	1,231円
従来型個室（老健・医療院等）	1,668円		1,728円
ユニット型個室的多床室	1,668円		1,728円
ユニット型個室	2,006円		2,066円

補足給付（低所得者の食費・居住費の負担軽減）の仕組み（令和6年8月～）

- 食費・居住費について、利用者負担第1～第3段階②の方を対象に、所得に応じた負担限度額を設定。
- **標準的な費用の額（基準費用額）と負担限度額との差額**を、介護保険から特定入所者介護（予防）サービス費として給付。

負担軽減の対象となる低所得者

利用者負担段階	主な対象者		※ 平成28年8月以降は、非課税年金も含む。
			預貯金額（夫婦の場合）（※）
第1段階	・生活保護受給者		要件なし
	・世帯（世帯を分離している配偶者を含む。以下同じ。）全員が市町村民税非課税である 老齢福祉年金受給者		1,000万円（2,000万円）以下
第2段階	・世帯全員が市町村民税非課税	年金収入金額（※）+合計所得金額が80万円以下	650万円（1,650万円）以下
第3段階①		年金収入金額（※）+合計所得金額が80万円超～120万円以下	550万円（1,550万円）以下
第3段階②		年金収入金額（※）+合計所得金額が120万円超	500万円（1,500万円）以下
第4段階	・世帯に課税者がいる者 ・市町村民税本人課税者		

			基準費用額 （日額（月額））	負担限度額（日額（月額））※短期入所生活介護等（日額）【】はショートステイの場合			
				第1段階	第2段階	第3段階①	第3段階②
食費			1,445円（4.4万円）	300円（0.9万円） 【300円】	390円（1.2万円） 【600円（1.8万円）】	650円（2.0万円） 【1,000円（3.0万円）】	1,360円（4.1万円） 【1,300円（4.0万円）】
居住費	多床室	特養等	915円（2.8万円）	0円（0万円）	430円（1.3万円）	430円（1.3万円）	430円（1.3万円）
		老健・医療院等	437円（1.3万円）	0円（0万円）	430円（1.3万円）	430円（1.3万円）	430円（1.3万円）
	従来型個室	特養等	1,231円（3.7万円）	380円（1.2万円）	480円（1.5万円）	880円（2.7万円）	880円（2.7万円）
		老健・医療院等	1,728円（5.3万円）	550円（1.7万円）	550円（1.7万円）	1,370円（4.2万円）	1,370円（4.2万円）
	ユニット型個室的多床室		1,728円（5.3万円）	550円（1.7万円）	550円（1.7万円）	1,370円（4.2万円）	1,370円（4.2万円）
	ユニット型個室		2,066円（6.3万円）	880円（2.6万円）	880円（2.6万円）	1,370円（4.2万円）	1,370円（4.2万円）

補足給付（低所得者の食費・居住費の負担軽減）の仕組み（令和7年8月～）

- 食費・居住費について、利用者負担第1～第3段階②の方を対象に、所得に応じた負担限度額を設定。
- **標準的な費用の額（基準費用額）と負担限度額との差額**を、介護保険から特定入所者介護（予防）サービス費として給付。

負担軽減の対象となる低所得者

利用者負担段階	主な対象者		※ 平成28年8月以降は、非課税年金も含む。
			預貯金額（夫婦の場合）（※）
第1段階	・生活保護受給者		要件なし
	・世帯（世帯を分離している配偶者を含む。以下同じ。）全員が市町村民税非課税である 老齢福祉年金受給者		1,000万円（2,000万円）以下
第2段階	・世帯全員が市町村民税非課税	年金収入金額（※）+合計所得金額が80万円以下	650万円（1,650万円）以下
第3段階①		年金収入金額（※）+合計所得金額が80万円超～120万円以下	550万円（1,550万円）以下
第3段階②		年金収入金額（※）+合計所得金額が120万円超	500万円（1,500万円）以下
第4段階	・世帯に課税者がいる者 ・市町村民税本人課税者		

			基準費用額 （日額（月額））	負担限度額（日額（月額））※短期入所生活介護等（日額）【】はショートステイの場合			
				第1段階	第2段階	第3段階①	第3段階②
食費			1,445円（4.4万円）	300円（0.9万円） 【300円】	390円（1.2万円） 【600円（1.8万円）】	650円（2.0万円） 【1,000円（3.0万円）】	1,360円（4.1万円） 【1,300円（4.0万円）】
居住費	多床室	特養等	915円（2.8万円）	0円（0万円）	430円（1.3万円）	430円（1.3万円）	430円（1.3万円）
		老健・医療院 （室料を徴収する場合）	697円（2.1万円）	0円（0万円）	430円（1.3万円）	430円（1.3万円）	430円（1.3万円）
		老健・医療院等 （室料を徴収しない場合）	437円（1.3万円）	0円（0万円）	430円（1.3万円）	430円（1.3万円）	430円（1.3万円）
	従来型個室	特養等	1,231円（3.7万円）	380円（1.2万円）	480円（1.5万円）	880円（2.7万円）	880円（2.7万円）
		老健・医療院等	1,728円（5.3万円）	550円（1.7万円）	550円（1.7万円）	1,370円（4.2万円）	1,370円（4.2万円）
	ユニット型個室の多床室		1,728円（5.3万円）	550円（1.7万円）	550円（1.7万円）	1,370円（4.2万円）	1,370円（4.2万円）
ユニット型個室		2,066円（6.3万円）	880円（2.6万円）	880円（2.6万円）	1,370円（4.2万円）	1,370円（4.2万円）	

5. ⑧ 地域区分①

概要

令和6年度以降の級地の設定に当たっては、現行の級地を適用することを基本としつつ、公平性を欠く状況にあると考えられる自治体については特例（※1）を設け、自治体に対して行った意向調査の結果を踏まえ、級地に反映する。また、平成27年度介護報酬改定時に設けられた経過措置（※2）については令和5年度末までがその期限となっているが、令和8年度末までの延長を認める。【告示改正】

（※1）

ア 次の場合は、当該地域に隣接する地域に設定された地域区分のうち、一番低い又は高い地域区分までの範囲で引上げる又は引下げることを認める。

- i 当該地域の地域区分よりも高い又は低い地域に全て囲まれている場合。
- ii 当該地域の地域区分よりも高い又は低い級地が設定された地域に複数隣接しており、かつ、その地域の中に当該地域と4級地以上の級地差がある地域が含まれている場合。なお、引上げについては、地域手当の級地設定がある自治体を除く。
- iii 当該地域の地域区分よりも高い又は低い級地が設定された地域に囲まれており、かつ、同じ地域区分との隣接が単一（引下げの場合を除く。）の場合。なお、引上げについては、地域手当の級地設定がある自治体を除く。 **（新設）**

イ 5級地以上の級地差がある地域と隣接している場合について、4級地差になるまでの範囲で引上げ又は引下げを認める。 **（新設）**

（注1）隣接する地域の状況については、同一都道府県内のみの状況に基づき判断することも可能とする。（アiのみ）

（注2）広域連合については、構成自治体に適用されている区分の範囲内で選択することを認めているが、令和5年度末に解散する場合について、激変緩和措置を設ける。

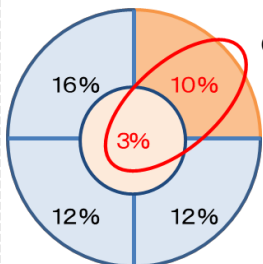
（注3）自治体の境界の過半が海に面している地域にあっては、イの例外として、3級地差以上の級地差であっても2級地差になるまで引上げを認める。

（注4）障害福祉サービス等報酬及び子ども・子育て支援制度における公定価格の両方の地域区分が、経過措置等による特別な事情で介護報酬の級地より高くなっている場合、その範囲内において、隣接する高い級地のうち最も低い区分まで引上げを可能とする。

（※2）

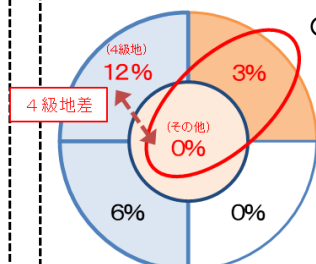
平成27年度の地域区分の見直しに当たり、報酬単価の大幅な変更を緩和する観点から、従前の設定値と見直し後の設定値の範囲内で選択することが可能とするもの。

【ア i に該当する事例】



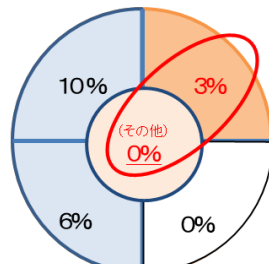
○高い地域区分の地域に全て囲まれている場合
⇒ 6%又は10%を選択可

【ア ii に該当する事例】



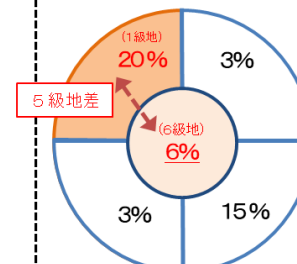
○その他(0%)地域であって、高い地域区分の地域と複数隣接し、その中に4級地以上の級地差がある地域が含まれている場合
⇒ 3%を選択可

【ア iii に該当する事例】 **新設**



○その他(0%)の地域であって、高い地域区分の地域に囲まれており、同一の区分(0%)とは単一の隣接となっている場合
⇒ 3%を選択可

【イ に該当する事例】 **新設**



○5級地以上の級地差がある地域と隣接している場合
⇒ 10%を選択可

5. ⑧ 地域区分②

(別紙) 令和6年度から令和8年度までの間の地域区分の適用地域

自治体：1,741(R5.12.1現在)

上乗せ割合	1級地 20%	2級地 16%	3級地 15%	4級地 12%	5級地 10%	6級地 6%	7級地 3%	その他 0%						
地域	東京都 特別区	東京都 調布市(3) 町田市 狛江市 多摩市 神奈川県 横浜市 川崎市 大阪府 大阪市	埼玉県 さいたま市 千葉県 千葉市 ※※※ 浦安市(4) 東京都 八王子市 武蔵野市 三鷹市 青梅市 府中市 小金井市 小平市 日野市 東村山市 国分寺市 国立市 清瀬市 東久留米市 稲城市 西東京市 神奈川県 鎌倉市 厚木市(4) 愛知県 名古屋市 刈谷市(4) 豊田市(4) 大阪府 守口市 大東市 門真市 兵庫県 西宮市 芦屋市 宝塚市	茨城県 牛久市 埼玉県 朝霞市 志木市 和光市 千葉県 船橋市 成田市 習志野市 東京都 立川市 昭島市 東大和市 神奈川県 相模原市 ※※※ 横浜賀市(5) 藤沢市 逗子市 ※ 三浦市(6) 海老名市 大阪府 豊中市 池田市 吹田市 高槻市 寝屋川市 箕面市 ※ 四條畷市(3) 兵庫県 神戸市	茨城県 水戸市 日立市 龍ヶ崎市の 取手市 つくば市 守谷市 埼玉県 ※※※ 川口市(6) ※※※ 草加市(6) ※※※ 戸田市(6) ※※※ 八潮市(6) ふじみ野市 千葉県 市川市 松戸市 佐倉市 市原市 八千代市 四街道市 ※ 袖ヶ浦市(6) 東京都 福生市 あきる野市 日の出町 神奈川県 平塚市 小田原市 茅ヶ崎市 大和市 伊勢原市 座間市 綾瀬市 ※ 葉山町(6) 愛知県 知立市(6) 豊明市(6) みよし市 滋賀県 大津市 草津市 栗東市 京都府 京都市 長岡京市(6) 大阪府 堺市 枚方市 茨木市 八尾市 松原市 摂津市 高石市 東大阪市 交野市	兵庫県 尼崎市 伊丹市 川西市 三田市 広島県 広島市 府中町 福岡県 春日市 千葉県 市川市 松戸市 佐倉市 市原市 八千代市 四街道市 ※ 袖ヶ浦市(6) 東京都 福生市 あきる野市 日の出町 神奈川県 平塚市 小田原市 茅ヶ崎市 大和市 伊勢原市 座間市 綾瀬市 ※ 葉山町(6) 愛知県 知立市(6) 豊明市(6) みよし市 滋賀県 大津市 草津市 栗東市 京都府 京都市 長岡京市(6) 大阪府 堺市 枚方市 茨木市 八尾市 松原市 摂津市 高石市 東大阪市 交野市	宮城県 仙台市 多賀城市 茨城県 土浦市 古河市 利根町 栃木県 宇都宮市 野木町 群馬県 高崎市 埼玉県 川越市 行田市 所沢市 飯能市 加須市 東松山市 春日部市 狭山市 羽生市 鴻巣市 上尾市 越谷市 蕨市 入間市 桶川市 久喜市 北本市 富士見市 三郷市 蓮田市 坂戸市 幸手市 鶴ヶ島市 吉川市 白岡市 伊奈町 三芳町 宮代町 杉戸町 松伏町 千葉県 ※※※ 木更津市(7) 野田市 茂原市 柏市 流山市 我孫子市 鎌ヶ谷市 白井市 酒々井町	宮城県 仙台市 多賀城市 茨城県 土浦市 古河市 利根町 栃木県 宇都宮市 野木町 群馬県 高崎市 埼玉県 川越市 行田市 所沢市 飯能市 加須市 東松山市 春日部市 狭山市 羽生市 鴻巣市 上尾市 越谷市 蕨市 入間市 桶川市 久喜市 北本市 富士見市 三郷市 蓮田市 坂戸市 幸手市 鶴ヶ島市 吉川市 白岡市 伊奈町 三芳町 宮代町 杉戸町 松伏町 千葉県 ※※※ 木更津市(7) 野田市 茂原市 柏市 流山市 我孫子市 鎌ヶ谷市 白井市 酒々井町	東京都 武蔵村山市 羽村市 貝塚市 奥多摩町 檜原村 秦野市 大磯町 二宮町 ※※ 中井町(他) 清川村 岐阜市 静岡市 静岡市 愛知県 岡崎市 ※ 一宮市(7) 瀬戸市 春日井市 津島市 碧南市 安城市 西尾市 犬山市(7) 江南市(7) 稲沢市 尾張旭市(7) 岩倉市(7) 日進市 愛西市 清須市 北名古屋 弥富市 あま市 弥富市 長久手市 東郷町 大治町 豊江町 蟹山町 飛島村 津市 四日市市 桑名市 鈴鹿市 亀山市 滋賀県 彦根市 守山市 甲賀市 京都府 宇治市 亀岡市 城陽市(7) 向日市 八幡市 京田辺市 木津川市 ※ 大山崎町(7) 精華町	北海道 札幌市 茨城県 結城市 下妻市 常総市 笠間市 ひたちなか市 那珂市 筑西市 坂東市 福敷市 つくばみらい市 大洗町 阿見町 河内町 八千代町 五霞町 境町 栃木県 栃木市 鹿沼市 日光市 小山市 真岡市 大田原市 さくら市 ※※ 下野市(6) 壬生町 群馬県 前橋市 伊勢崎市 太田市 渋川市 ※※ 榛東村(他) ※※ 吉岡町(他) 玉村町 埼玉県 熊谷市 深谷市 日高市 毛呂山町 越生町 滑川町 川島町 吉見町 鳩山町 寄居町 千葉県 東金市 君津市 富津市 八街市 富里市 山武市 大網白里市 長柄町 長南町 神奈川県 ※※ 南足柄市(他) 山北町 箱根町	新潟県 新潟市 富山県 富山市 石川県 金沢市 内灘町 福井県 福井市 山梨県 甲府市 南アルプス市(他) ※※ 南部町(他) 長野県 長野市 扶桑町 阿久比町 東浦町 塩尻市 岐阜県 大垣市 多治見市 ※※ 美濃加茂市(他) 各務原市 可児市 静岡県 浜松市 沼津市 三島市 富士宮市 島田市 富士市 磐田市 焼津市 掛川市 藤枝市 御殿場市 袋井市 裾野市 函南町 日野町 長泉町 小山町 川根本町 森町 滋賀県 長浜市 ※※ 近江八幡市(他) 野洲市 湖南市 高島市 東近江市 日野町 ※※ 竜王町(他) 京都府 久御山町 兵庫県 姫路市 加古川市 三木市 高砂市 稲美町 播磨町	愛知県 豊橋市 半田市 豊川市 蒲郡市 常滑市 小牧市 新城市 東海市 大府市 知多市 高浜市 田原市 大口町 扶桑町 阿久比町 東浦町 ※※ 武豊町(他) 幸田町 設楽町 東栄町 豊根村 三重県 名張市 いなべ市 伊賀市 木曾岬町 東員町 菟野町 朝日町 川越町 滋賀県 長浜市 ※※ 近江八幡市(他) 野洲市 湖南市 高島市 東近江市 日野町 ※※ 竜王町(他) 京都府 久御山町 兵庫県 姫路市 加古川市 三木市 高砂市 稲美町 播磨町	奈良県 ※ 大和高田市(6) 天理市 橿原市 桜井市 御所市 香芝市 葛城市 宇陀市 山添村 平群町 三郷町 斑鳩町 安堵町 川西町 上牧町 三宅町 田原本町 曾爾村 明日香村 上牧町 王寺町 広陵町 河合町 岡山県 岡山市 広島県 東広島市 廿日市市 海田町 ※※ 熊野町(他) 坂町 山口県 周南市 徳島県 徳島市 香川県 高松市 福岡県 北九州市 飯塚市 筑紫野市 古賀市 長崎市	その他の地域
地域数	23(23)	7(6)	29(27)	24(25)	59(51)	137(140)	170(166)	1292(1303)						

※ この表に掲げる名称は、令和6年4月1日においてそれらの名称を有する市、町、村又は特別区の日田における区域によって示された地域。
 ※ 赤字は、級地の変更がある市町村。(※:アiの場合、※※:アiiiの場合、※※※:イの場合、※なし:経過措置・激変緩和措置等)
 ※ 括弧内は、現行(令和3年度から令和5年度までの間)の級地。

令和6年度介護報酬改定の施行時期について（主な事項）

- 令和6年度介護報酬改定の施行時期については、令和6年度診療報酬改定が令和6年6月1日施行とされたこと等を踏まえ、以下のとおりとする。
 - **6月1日施行とするサービス**
 - ・ 訪問看護
 - ・ 訪問リハビリテーション
 - ・ 居宅療養管理指導
 - ・ 通所リハビリテーション
 - **4月1日施行とするサービス**
 - ・ 上記以外のサービス
- 令和6年度介護報酬改定における処遇改善関係加算の加算率の引上げについては、予算編成過程における検討を踏まえ、令和6年6月1日施行とする。これを踏まえ、加算の一本化についても令和6年6月1日施行とするが、現行の処遇改善関係加算について**事業所内での柔軟な職種間配分を認めることとする**改正は、令和6年4月1日施行とする。
- 補足給付に関わる見直しは、以下のとおりとする。
 - **令和6年8月1日施行とする事項**
 - ・ 基準費用額の見直し
 - **令和7年8月1日施行とする事項**
 - ・ 多床室の室料負担

1. 地域包括ケアシステムの深化・推進
2. 自立支援・重度化防止に向けた対応
3. 良質な介護サービスの効率的な提供に向けた働きやすい職場づくり
4. 制度の安定性・持続可能性の確保
5. その他

 各サービスの基本報酬

各サービスの改定事項(再掲)

各サービスの基本報酬

基本報酬の見直し

概要

- 改定率については、介護現場で働く方々の処遇改善を着実に行いつつ、サービス毎の経営状況の違いも踏まえたメリハリのある対応を行うことで、全体で+1.59%を確保。そのうち、介護職員の処遇改善分+0.98%、その他の改定率として、賃上げ税制を活用しつつ、介護職員以外の処遇改善を実現できる水準として+0.61%。
- これを踏まえて、介護職員以外の賃上げが可能となるよう、各サービスの経営状況にも配慮しつつ+0.61%の改定財源について、基本報酬に配分する。

【告示改正】

令和6年度介護報酬改定に関する「大臣折衝事項」（令和5年12月20日）（抄）

令和6年度介護報酬改定については、介護現場で働く方々の処遇改善を着実に行いつつ、サービス毎の経営状況の違いも踏まえたメリハリのある対応を行うことで、改定率は全体で+1.59%（国費432億円）とする。具体的には以下の点を踏まえた対応を行う。

- ・ 介護職員の処遇改善分として、上記+1.59%のうち+0.98%を措置する（介護職員の処遇改善分は令和6年6月施行）。その上で、賃上げ税制を活用しつつ、介護職員以外の処遇改善を実現できる水準として、+0.61%を措置する。
- ・ このほか、改定率の外枠として、処遇改善加算の一本化による賃上げ効果や、光熱水費の基準費用額の増額による介護施設の増収効果が見込まれ、これらを加えると、+0.45%相当の改定となる。
- ・ 既存の加算の一本化による新たな処遇改善加算の創設に当たっては、今般新たに追加措置する処遇改善分を活用し、介護現場で働く方々にとって、令和6年度に2.5%、令和7年度に2.0%のベースアップへと確実につながるよう、配分方法の工夫を行う。あわせて、今回の改定が、介護職員の処遇改善に与える効果について、実態を把握する。
- ・ 今回の報酬改定では、処遇改善分について2年分を措置し、3年目の対応については、上記の実態把握を通じた処遇改善の実施状況等や財源とあわせて令和8年度予算編成過程で検討する。

短期入所療養介護 基本報酬①

単位数

※以下の単位数はすべて1日あたり

○介護老人保健施設（介護予防）短期入所療養介護(Ⅰ)(iii)(多床室)(基本型)

	< 現行 >		< 改定後 >
要支援 1	610単位		613単位
要支援 2	768単位		774単位
要介護 1	827単位		830単位
要介護 2	876単位		880単位
要介護 3	939単位		944単位
要介護 4	991単位		997単位
要介護 5	1,045単位		1,052単位

○介護老人保健施設（介護予防）短期入所療養介護(Ⅰ)(iv)(多床室)(在宅強化型)

	< 現行 >		< 改定後 >
要支援 1	658単位		672単位
要支援 2	817単位		834単位
要介護 1	875単位		902単位
要介護 2	951単位		979単位
要介護 3	1,014単位		1,044単位
要介護 4	1,071単位		1,102単位
要介護 5	1,129単位		1,161単位

短期入所療養介護 基本報酬②

単位数

※以下の単位数はすべて1日あたり

○病院療養病床（介護予防）短期入所療養介護(Ⅰ)(v)(多床室)(療養機能強化型A)(看護6：1、介護4：1)

	< 現行 >		< 改定後 >
要支援 1	626単位		639単位
要支援 2	784単位		801単位
要介護 1	849単位		867単位
要介護 2	960単位		980単位
要介護 3	1,199単位		1,224単位
要介護 4	1,300単位		1,328単位
要介護 5	1,391単位		1,421単位





○病院療養病床（介護予防）短期入所療養介護(Ⅰ)(vi)(多床室)(療養機能強化型B)(看護6：1、介護4：1)

	< 現行 >		< 改定後 >
要支援 1	614単位		627単位
要支援 2	772単位		788単位
要介護 1	837単位		855単位
要介護 2	946単位		966単位
要介護 3	1,181単位		1,206単位
要介護 4	1,280単位		1,307単位
要介護 5	1,370単位		1,399単位

介護老人保健施設 基本報酬

単位数

※以下の単位数はすべて1日あたり

	< 現行 >		< 改定後 >
○介護保健施設サービス費(Ⅰ)(iii)(多床室)(基本型)			
要介護1	788単位		793単位
要介護2	836単位		843単位
要介護3	898単位		908単位
要介護4	949単位		961単位
要介護5	1,003単位		1,012単位
○介護保健施設サービス費(Ⅰ)(iv)(多床室)(在宅強化型)			
要介護1	836単位		871単位
要介護2	910単位		947単位
要介護3	974単位		1,014単位
要介護4	1,030単位		1,072単位
要介護5	1,085単位		1,125単位
○ユニット型介護保健施設サービス費(Ⅰ)(i)(ユニット型個室)(基本型)			
要介護1	796単位		802単位
要介護2	841単位		848単位
要介護3	903単位		913単位
要介護4	956単位		968単位
要介護5	1,009単位		1,018単位
○ユニット型介護保健施設サービス費(Ⅰ)(ii)(ユニット型個室)(在宅強化型)			
要介護1	841単位		876単位
要介護2	915単位		952単位
要介護3	978単位		1,018単位
要介護4	1,035単位		1,077単位
要介護5	1,090単位		1,130単位

1. 地域包括ケアシステムの深化・推進
2. 自立支援・重度化防止に向けた対応
3. 良質な介護サービスの効率的な提供に向けた働きやすい職場づくり
4. 制度の安定性・持続可能性の確保
5. その他

各サービスの基本報酬

 各サービスの改定事項(再掲)

改定事項

- ① 3(2)⑦人員配置基準における両立支援への配慮★
- ② 3(3)①管理者の責務及び兼務範囲の明確化等★
- ③ 3(3)②いわゆるローカルルールについて★
- ④ 5①「書面掲示」規制の見直し★

3. (2)短期入所療養介護

改定事項

- 短期入所療養介護 基本報酬
- ① 1(3)③総合医学管理加算の見直し★
- ② 1(5)④業務継続計画未策定事業所に対する減算の導入★
- ③ 1(6)①高齢者虐待防止の推進★
- ④ 1(6)②身体的拘束等の適正化の推進★
- ⑤ 2(1)⑮訪問系サービス及び短期入所系サービスにおける口腔管理に係る連携の強化★
- ⑥ 2(2)③ユニットケア施設管理者研修の努力義務化★
- ⑦ 3(1)①介護職員処遇改善加算・介護職員等特定処遇改善加算・介護職員等ベースアップ等支援加算の一本化★
- ⑧ 3(2)①テレワークの取扱い★
- ⑨ 3(2)②利用者の安全並びに介護サービスの質の確保及び職員の負担軽減に資する方策を検討するための委員会の設置の義務付け★
- ⑩ 3(2)③介護ロボットやICT等のテクノロジーの活用促進★
- ⑪ 3(2)⑤介護老人保健施設等における見守り機器等を導入した場合の夜間における人員配置基準の緩和★
- ⑫ 3(2)⑧外国人介護人材に係る人員配置基準上の取扱いの見直し★
- ⑬ 3(3)⑩ユニット間の勤務体制に係る取扱いの明確化★

8. (2)介護老人保健施設①

改定事項

- 介護老人保健施設 基本報酬
- ① ○ 1(3)⑱ 所定疾患施設療養費の見直し
- ② ○ 1(3)⑲ 協力医療機関との連携体制の構築
- ③ ○ 1(3)⑳ 協力医療機関との定期的な会議の実施
- ④ ○ 1(3)㉑ 入院時等の医療機関への情報提供
- ⑤ ○ 1(3)㉓ 介護老人保健施設における医療機関からの患者受入れの促進
- ⑥ ○ 1(4)⑦ 介護老人保健施設におけるターミナルケア加算の見直し
- ⑦ ○ 1(5)① 高齢者施設等における感染症対応力の向上
- ⑧ ○ 1(5)② 施設内療養を行う高齢者施設等への対応
- ⑨ ○ 1(5)③ 新興感染症発生時等の対応を行う医療機関との連携
- ⑩ ○ 1(5)④ 業務継続計画未策定事業所に対する減算の導入
- ⑪ ○ 1(6)① 高齢者虐待防止の推進
- ⑫ ○ 1(7)⑤ 認知症対応型共同生活介護、介護保険施設における平時からの認知症の行動・心理症状の予防、早期対応の推進
- ⑬ ○ 1(7)⑥ 介護老人保健施設における認知症短期集中リハビリテーション実施加算の見直し

8. (2)介護老人保健施設②

改定事項

- ⑭ ○ 2(1)②介護保険施設におけるリハビリテーション・機能訓練、口腔、栄養の一体的取組の推進
- ⑮ ○ 2(1)③リハビリテーション・個別機能訓練、口腔管理、栄養管理に係る一体的計画書の見直し
- ⑯ ○ 2(1)⑬介護老人保健施設における短期集中リハビリテーション実施加算の見直し
- ⑰ ○ 2(1)⑱介護保険施設サービスにおける口腔衛生管理の強化
- ⑱ ○ 2(1)㉑退所者の栄養管理に関する情報連携の促進
- ⑲ ○ 2(1)㉒再入所時栄養連携加算の対象の見直し
- ⑳ ○ 2(2)③ユニットケア施設管理者研修の努力義務化
- ㉑ ○ 2(2)④介護老人保健施設における在宅復帰・在宅療養支援機能の促進
- ㉒ ○ 2(2)⑤かかりつけ医連携薬剤調整加算の見直し
- ㉓ ○ 2(3)①科学的介護推進体制加算の見直し
- ㉔ ○ 2(3)②自立支援促進加算の見直し
- ㉕ ○ 2(3)④アウトカム評価の充実のための排せつ支援加算の見直し
- ㉖ ○ 2(3)⑤アウトカム評価の充実のための褥瘡マネジメント加算等の見直し

8. (2)介護老人保健施設③

改定事項

- ②7 ○3(1)①介護職員処遇改善加算・介護職員等特定処遇改善加算・介護職員等ベースアップ等支援加算の一本化
- ②8 ○3(2)①テレワークの取扱い
- ②9 ○3(2)②利用者の安全並びに介護サービスの質の確保及び職員の負担軽減に資する方策を検討するための委員会の設置の義務付け
- ③0 ○3(2)③介護ロボットやICT等のテクノロジーの活用促進
- ③1 ○3(2)⑤介護老人保健施設等における見守り機器等を導入した場合の夜間における人員配置基準の緩和
- ③2 ○3(2)⑧外国人介護人材に係る人員配置基準上の取扱いの見直し
- ③3 ○3(3)⑩ユニット間の勤務体制に係る取扱いの明確化
- ③4 ○4(2)④認知症情報提供加算の廃止
- ③5 ○4(2)⑤地域連携診療計画情報提供加算の廃止