



「みんなにやさしいまち」って どんなまち？

～小学生向け「福祉のまちづくり」啓発用・副読本～

目 次

1. はじめに	1
2. 「みんなにやさしいまち」ってどんなまち？－登場人物紹介－	2
3. 【学習テーマ1】 道	3
4. 【学習テーマ2】 点字ブロック	6
5. 【学習テーマ3】 駐車場	9
6. 【学習テーマ4】 トイレ	12
7. 【学習テーマ5】 助け合い	15
8. 【学習テーマ6】 まちへ出かけよう！	17
9. まとめ	19
10. 参考資料：まちで見られるいろいろなマーク	20

【CD-ROM収録】考えてみようシート 回答例集



「みんなにやさしいまち」って
どんなまちだろう？
いっしょに学びましょう！

～小学生向け「福祉のまちづくり」啓発用・副読本～ 「みんなにやさしいまち」ってどんなまち？

ねらい

この副読本は、障害者への理解を通して、子どもたちに「福祉のまちづくり」の取り組みについて知ってもらうためのものです。

最近では、私たちの生活に身近な道路やさまざまな施設では、障害者や高齢者、妊産婦など、だれもが安心して利用でき、生活できるように工夫されている場所が増えてきています。このように、すべての人が日常生活、社会活動をしていく上での障壁（バリア）となるものを取り除き、社会、文化、経済などあらゆる分野の活動に自らの意思で参加できる、いきいきとした地域社会を築くことを目指したまちづくりを「福祉のまちづくり」といいます。そして、将来にわたり、福祉のまちづくりを進めていくためには、これからのまちづくりを担っていく子どもたちに、障害者の現状や施設等の在り方、その正しい使われ方を学び、理解してもらうことが大切です。

この副読本では、子どもたちに親しみやすいよう「福祉のまち」を「みんなにやさしいまち」と言い換えています。小学生を主人公としたストーリー展開の中で、子どもたちの関心を引きつけ、各テーマの問いの中で、「みんなにやさしいまち」について一人一人が考え、その後、クラスやグループで話し合えるような構成となっています。

この本を、子どもたちの「福祉のまちづくり」を考える、きっかけづくりとしてご活用いただければ幸いです。

構成

小学生と障害者の対話を通して、まち中やまち中の施設に見られる「福祉のまちづくり」に向けた具体的な取り組みを知ってもらい、その中で生じた疑問を、一緒に考えていきます。

■登場人物

まちこちゃん…「みんなにやさしいまちづくり」に興味をもっている小学生。

田中さん……まちこちゃんの近所に住んでいる。足が不自由で車いすを使用しているお兄さん。
2人は仲良し。

■ストーリー

まちこちゃんと田中さんが一緒に買い物に行きます。そのなかで、車いす使用者の田中さんがまち中で、普段どのようなことに困っているのかを学んでいきます。そして、車いす使用者の田中さんをはじめ、障害者や、高齢者、妊産婦などすべての人にとって、どのようなまちが暮らしにくく、どのようなまちが安心して暮らせるまちかを考え、誰にとっても住みやすい「福祉のまちづくり」とはどういうことかを学ぶというストーリーです。

副読本の利用例

学校で・・・道徳の時間、総合的な学習の時間など

地域で・・・障害者及び福祉のまちづくりの啓発や勉強会

副読本の活用方法の例

■副読本利用時間の活用例

- ① 学習テーマ1～5の場面を1回、学習テーマ6を1回の授業（勉強会）で使用する。
- ② 1回の授業（勉強会）で2テーマずつ使用する。

■児童への資料配布例

- ① 予めすべてのページを印刷して配布する。
- ② 「ストーリーシート」と「考えようシート」を印刷して配布し、「ストーリーシート」を説明したあと、「考えようシート」を記入させる。最後に「解説シート」を配布し、児童と一緒に回答について話し合う。
- ③ CD-ROMを活用し、「ストーリーシート」をスクリーンに映して説明したあと、「考えようシート」を配布し記入させる。最後に「解説シート」をスクリーンに映し、児童と一緒に回答について話し合う。

※「考えようシート」の回答例は、CD-ROMに収録しています。

「みんなにやさしいまち」ってどんなまち？

～^{くるま}車^{つか}いす^{をつか}を使^つっている^{たなか}田中^かさんと^い買^いいもの^へへ行^こう！～

あなたが^すくらし^すている^すまちには、^すどんな^す住^すみ^すやす^すい^すところ^すや、^す住^すみに^すく^すい^すと^すころ^すがある^すで^すしょう^すか？^{たなか}田中^{たなか}さん^や、^{まち}まち^こち^ゃん^とい^っし^ょに^{まち}ま^ちへ^で出^でて^さが^がして^まし^よう！

この^{はなし}お^{はなし}話^{はなし}に^{はなし}で^{はなし}て^{はなし}く^{はなし}る^{はなし}登^{とう}場^{じょう}人^{じん}物^{ぶつ}



しょうがくせい
小学生の
まちこちゃん

みなさんこんにちは！

わたしは^{しょうがくせい}小学生^のの^{まち}まち^こです[。]。

今日は、^{きょう}近^{きん}所^{じょ}に^す住^すんで^いる^なな^かよ^しの

^{たなか}田中^のの^{いえ}家^のに^{あそ}遊^ぶび^にき^まし^た！

^{たなか}田中^はは^{あし}足^が不^ふ自^じ由^なな^のので、^{くるま}車^いす

^{をつか}を^{つか}使^って^{せいかつ}生^か活^して^いま^す。

みなさんこんにちは！^{たなか}田中^{です}です[。]。
^{くるま}車^いす^{をつか}を^{つか}使^って^{まち}ま^ちへ^でか^けると、^{みち}道^やお^み店^の、^の乗^り物^など^でい^ろい^ろと^こま^ると^きが^ある^んだ^よ。
ど^んな^こと^でこ^まっ^てい^るか、^しみ^んな^にも^し知^って^もら^いた^いな[。]。



きんじょす
近所に住む
たなか
田中さん

^{たなか}田中^{さん}は^ふだ^ん、^どん^なこ^とで^こま^って^いる^のだ^らう[。]……
^し知^りた^いな[。]。



^{きょう}今日は、^{たなか}田中^{さん}と^{いっ}し^ょに^{まち}ま^ちへ^で出^でか^けて^みま^しよ^う！

CD-ROM【登場人物紹介】

がくしゅう みち
【学習テーマ1】道

CD-ROM【学習テーマ1】

まちこちゃんは、^{たなか}田中さんといっしょにでかけました。
お店へ行く道は、^{みせ}せまいし、^いなんだか^{みち}でこぼこしています。
あ!!^{たなか}田中さんが、^{ころ}だんさで^{ころ}転びそうに……。



がくしゅう みち かんが
【学習テーマ1】道：考えてみよう!

- ① この写真を見て、気づいたことをかいてみましょう!
- ② 田中さんは、歩道を通行中に車いすがだんさにあたって転びそうになりました。ほかにも道を通行中に、こまったり、きけんだと思ったりするときがあるそうです。どんな道だと、車いすを使っている田中さんは、こまるでしょうか?
- ③ ②にあげたような道でこまってしまうのは、車いすを使っている人だけではありません。みなさんも、道を歩いていてだんさで転びそうになったことはありませんか? 車いすを使っている人のほかには、どんな人にとってきけんでしょうか? そうぞうしてみましょう。
- ④ どんな道であれば、車いすを使っている田中さんや③でそうぞうしたような人たちにとって、やさしい道になると思いますか?



せまい^{ほどう}歩道



でこぼこ^{ほどう}な歩道

でこぼこ^{みち}した道^{ちい}だったら、小さな
こどもは、つまずきそう...
それに、せまい^{みち}道だと車^{くるま}いすだけ
でなくベビーカーやつえを使っ
ている人^{ひと}も、通り^{とお}にくくて、こま
りますね。



ひろ^{ほどう}い歩道



だんさ^{ほどう}のない歩道



車^{くるま}いすが、だんさ^{ころ}にぶつ^{ころ}かって転^{ころ}んだことがあるよ。
その時^{とき}は、とてもこわかったんだ。だから、だんさ
のない、こんな^{みち}道^{みち}だったらうれしいな!
だんさ^{ころ}で転^{ころ}ぶこともないし、道^{みち}がひろ^{ひろ}ければ反対^{はんたい}がわ
から人^{ひと}がきても、すれちがうことができるよね。

【学習テーマ2】点字ブロック

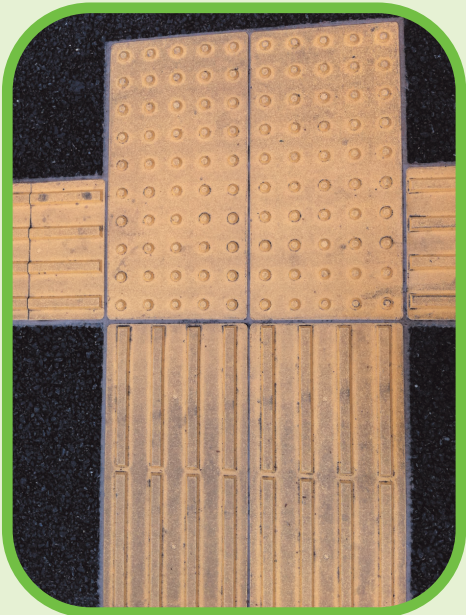
CD-ROM【学習テーマ2】

みんなが安全・安心に歩ける道が、どんな道なのかわかったまちこちゃん。
こんどは、道にそって黄色のブロックがつづいていることに気づきました。
いままでも見かけたことがあったけど、そういえばあれはなんだろう？
田中さんにきいてみることにしました。



がくしゅう てんじ かんが
【学習テーマ2】点字ブロック：考えてみよう!

- ① この写真を見て、気づいたことをかいてみましょう!
- ② 点字ブロックをまちで見かけたことはありますか？どこで見ましたか？
- ③ 点字ブロックは、だれのためにあるのでしょうか？またどのように使われているか知っていますか？
- ④ 点字ブロックの上に、自転車や物をおいたり、広がって歩いたりすると、ブロックをたよりに歩いている人にはとてもきげんです。どうしてきげんかわかりますか？
- ⑤ そのほかに、目の不自由な人が外出するときの手助けとなるものを知っていますか？



これは点字ブロックというんだよ！目の不自由な
 人に道をおしえる手助けをしているんだ。
 目の不自由な人は、白杖という白いつえを使って、
 点字ブロックをかくにんしながら
 ら歩くんだよ。

だから、もしブロックの上に物
 をおいたり、広がって歩いたり
 したら、ぶつかってしまうから、
 とってもきけんなんだ！



たしかに、点字ブロックの上に自転車や物
 をおいたり、広がって歩いていたら、目の
 不自由な人は、気づかずにぶつかって、け
 がをしてしまいますね。とてもあぶないで
 す。

ぜったいにもものをおいてはダメですね！



★その他には……

盲導犬



全な道を歩くためのお手つだいをします。

目の不自由な人が
 外を歩くととき、盲
 導犬というつくべ
 つなくれんをう
 けた犬をつれて歩
 く人もいます。盲
 導犬は、しょうが
 いぶつをさけたり、
 だんさや曲がり角
 をおしえたり、安

音響信号機



や音声であんないするのが、音響信号機です。

目の不自由な人は、
 しんごうの色をはん
 だんするのがむずし
 く、しんごうがかわ
 ったことに気がつか
 ず、きけんです。そ
 こで、しんごうの色
 がかわったときに音

がくしゅう ちゅうしゃじょう
【学習テーマ3】 駐車場

CD-ROM【学習テーマ3】

ふたり みせ みせ いりぐち ちか ちゅうしゃじょう くるま か
2人はお店につきました。お店の、入口に近い駐車場に、車いすマークが書かれていることに気づきました。



くるま
車いすマーク

※「しょうがいしゃのための
こくさい
国際シンボルマーク」とい
います。

ちゅうしゃじょう
まちこちゃん。この駐車場は、
だれのためのスペースか知って
いるかな？
くるま つか
わたしのように車いすを使っ
て
いる人も、あんぜん、あんしん、
ちゅうしゃじょう
駐車場をりようすることができ
るよ!どことなくふうがあるかわ
かるかな？



【学習テーマ3】 駐車場：考えてみよう!

① この写真を見て、気づいたことをかいてみましょう!
ほかの駐車場と何がちがうか、わかりますか?

② ここはだれのための駐車場でしょうか?

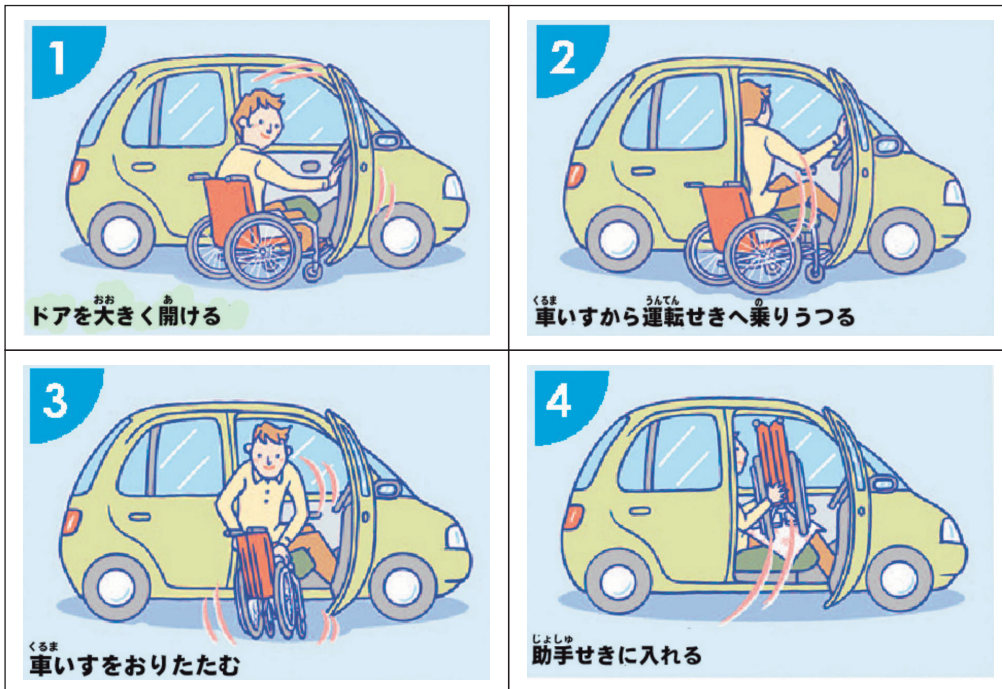
③ 車いすを使っている人は、下のイラストのようなじゅんばんで車を取りおきます。

■もし駐車場がせまかったらどうですか?

■雨のときはどうなるでしょうか?

■では、どんな駐車場があればよいでしょうか?

くるまの 車いすでの取りおりのじゅんばん

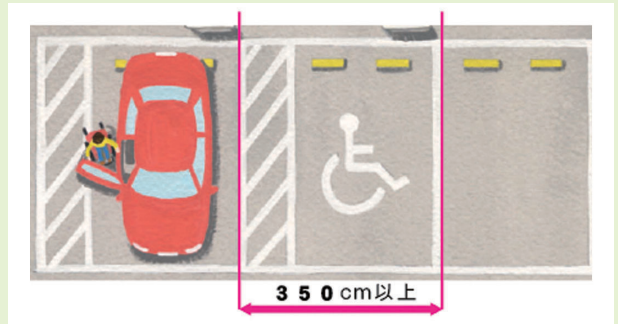


くるま ちゅうしゃじょう 車いすマークがついている駐車場とは？

くるま つか ひと くるま の ひと いじょう ひろ
車いすを使っている人など、車の乗りおりがむずかしい人のために、350cm以上の広いはばが
あり、いどう もの いりぐち ちか
移動がしやすいように、たて物の入口の近くにあります。また、かささせない人のため、
やね
屋根がついているところもあります。



ぜんかい くるま
ドアを全開にして、車いす
からくるまの
車へ乗りうつるために、
ひろ
広いスペースがひつような
んですね！



ちゅうしゃじょう
※いっぱんの駐車場はおよそ250cmです。



ステッカー

ちゅうしゃじょう ひだり
さらに駐車場のなかには、この左の
しゃしん
写真のステッカーがはってあるところ
もあるよ。

ちゅうしゃじょう
「ふくおか・まごころ駐車場」とい
って、りようしょう
利用証というカードをもって
いるひと くるま
人が車をとめることができるよ！
いりぐち ちか ひろ ぼしょ
入口に近くて広い場所がひつような
ひと
人たちのためのちゅうしゃじょう
駐車場なんだ！



ちゅうしゃじょう ★ふくおか・まごころ駐車場ってなあに？

へいせい ねん せしれき ねん がつ せいど
平成24年（西暦2012年）2月にはじまった制度です。

しょうがいがあるひと や、お年より、おなかに赤ちゃんがいるひと など、くるまの
乗りおりのと
きに、ひろ いりぐち ちか ぼしょ ひと りようしょう
広くて入口に近い場所がひつような人が、利用証というカードを車の見えやすい
ところにおいて、「ふくおかまごころ駐車場」のステッカーがはってある駐車場に車をと
めま。りようしょう
利用証をもたない人は、このスペースに車をとめないようにおねがいしています。



あか いろ
赤色

しょうがいがあつて
くるま つか ひと
車いすを使う人で、
じぶん うんでん ひと
自分で運転をする人



みどり いろ
緑色

しょうがいがある人、
お年より、なんびょう ひと
難病の人



あか いろ
オレンジ色

おなかに赤ちゃんが
いるひと など にんさんぶ
妊産婦）
けが人



りようしょう
利用証

がく しゅう
【学習テーマ4】 トイレ

CD-ROM【学習テーマ4】

ふたり みせ はい 2人はお店へ入りました。お店の入口は、自動ドアでだんさもなく、田中さんはうれし
そうです。田中さんはまず、トイレへ行きたいようです。



トイレにもくふうがあるんだよ！
このトイレだったら、くるま^{くるま}をつか^{つか}って
いる私も使いやすいのだけれど、どん^{わたし}なつか^{つか}
なくふうがあるかわかるかな？



がくしゅう かんが
【学習テーマ4】トイレ：考えてみよう！

- ① この写真を見て、気づいたことをかいてみましょう！
このトイレはほかのトイレと少しちがうようです。何がちがっていますか？

- ② だれのためのトイレでしょうか？どんなくふうがあるでしょうか？

多目的トイレとは？

しょうがいがある人やお年より、赤ちゃんをつれた人などが使いやすいように考えられたトイレのことです。

て 手すりがあると、お年よりや体の不
じゆう ひと 自由な人はつかまることができて、
た 立ったりすわったりしやすいですね！
せんめんたい した くうかん 洗面台の下に空間が
あると、くるま ひと のひざが入るので、
つか 使いやすいです。



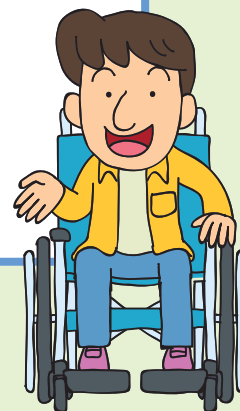
て せんめんたい
手すりのついた洗面台



ひろ
広いスペース

いりぐち ひろ 入口が広いトイレはとても
たす 助かるよ！

また、スペースが
ひろ 広いからくるま
でも楽に、いどうが
できるよ！



あか ベビーチェアがあると赤
ひと ちゃんをつれた人も、あん
しん い 心してトイレに行くこと
ができますね。
それから、ベビーベッド
があると、おむつ
をかえることもで
きるの、とても
べんりです！



ベビーチェア



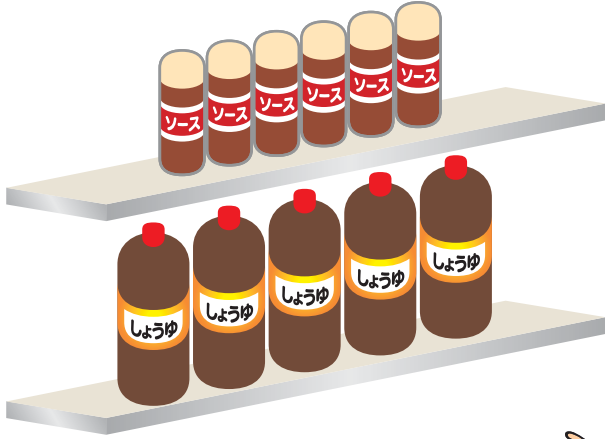
ベビーベッド

がく しゅう たす あ
【学習テーマ5】 助け合い

CD-ROM 【学習テーマ5】

トイレをすませた2人は、食りよう品売り場へむかいました。お肉や野さい、たまごなどをかごに入れます。田中さんはソースも買いたいようです。

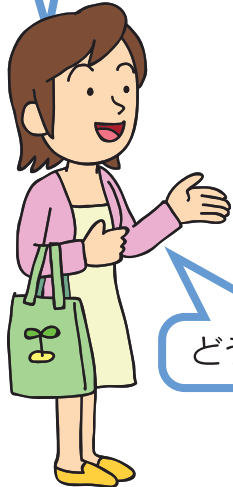
たす
助けたいけれど、
わたしも身長がひ
くくて、とどきま
せん……



あのソースがほしいな。でも
たか ばしよ
高い場所にあつて、とれないよ。
こまったな。



なに て
何かお手つだいしましょうか？
ソースをとりたいのですね！



とお ひと
通りすがりの人

とてもこまっていたんです。
ありがとうございます!!

どういたしまして!



【学習テーマ5】^{がくしゅう}助け合い：^{たす}考えてみよう！^あ^{かんが}

① ストーリーシートをみて、^{おも}思ったことをかいてみましょう！

② まち中^{なか}や、学校^{がっこう}で、田中^{たなか}さんのようにこまっている人^{ひと}を見^みかけたことはあ
りませんか？どこで見^みかけましたか？

③ その人^{ひと}はなぜこまっていたか？

④ こまっている人^{ひと}を見^みかけたら、あなたはどうしますか？

がく しゅう
【学習テーマ6】 まちへ出かけよう!

CD-ROM【学習テーマ6】

まちこちゃんは、家へ帰って田中さんとお昼ごはんのじゅんびをしています。
じゅんびをしながら、田中さんに今日のことを話しています。



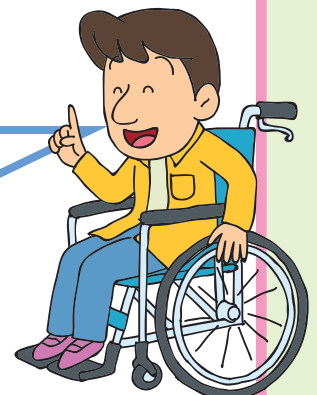
田中さん。今日は、今まで知らなかったことがたくさん
わかりました!
わたしたちの住んでいるまちは、みんなにとって住みや
すいまちになるよう、いろいろなくふうがされているん
ですね!

そうだよ!まだまだ、ふべんなところ
もあるけれど、少しずつ「みんなに
やさしいまち」をめざして、まちの
中がかわってきているんだよ!



あたら はっけん
新しい発見がたくさんありました!
これからはもっと、まち中のいろんなところに気をつけ
て見てみます。
それから、こまっている人がいたらゆう気を出して声を
かけてみようと思いました!

そうだね!今日は、通りすがりの人に親切にしてもらって
とてもうれしかった!まち中には、まちこちゃんの「何か
お手つだいしましょうか?」の一言を待っている人がい
るかもしれないよ。



がくしゅう
【学習テーマ6】まちへ出かけよう!

- ① 今^{いま}まで見^みてきた「みんなにやさしいまちづくり」、あなた^すの住^すむまちには、どんな「やさしい」くふうがされていますか？また、もう少^{すこ}しくふうしてほしいところはどこですか？じっさいにまちへ出^でて調^{しら}べてみよう!

■やさしいくふうがあるところ

■くふうがひつようなところ

- ② くふうがひつようなところは、ど^んなくふうをすれば「やさしく」なる？

- ③ まちには、「みんなにやさしいまち」を表^{あらわ}すマークがたくさんあります。あなた^すの住^すむまちにもありますか？ど^んなところにありますか？自^じ分^{ぶん}の住^すむまちでさがしてみよう!

「みんなにやさしいまちづくり」ってどんなことかわかったかな？
どんなまちだったらみんなが住みやすいまちかを、みんなで話し合
ってみよう！どんな道、どんな駐車場、どんな学校、どんなお店？
住んでいる人はどんな人たち？



★話し合ってみよう！

① みんながまちで見えてきたことをクラスで話し合ってみましょう！

② 人への思いやりのことで、これからやってみよう！と思うことはなんですか？

【参考資料】 まちで見られるいろいろなマーク

もじ つか ものごと あらわ え もじ
文字を使わずに、物事を表す絵文字のことを“ピクトグラム”といいます。このピクトグラムをみれば、そこがだれのための設備をもった施設なのかが分かります。



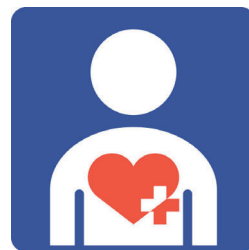
しょうがいしゃのための国際シンボルマーク
しょうがいしゃが利用しやすい、建物・施設で
あることを表すための世界共通のマーク



みみ
耳マーク
聞こえが不自由なことを表し、耳にしょうがいの
ある人のためのサービスがある場所を表すマーク



もうじん
盲人のための国際シンボルマーク
目の不自由な人が安全に利用できる施設や、
設備を表す国際シンボルマーク



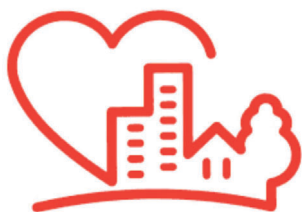
ハートプラスマーク
「身体の内部にしょうがいがある人」を
表すマーク



ほじょ犬
ほじょ犬マーク
レストランや病院などの施設を、ほじょ犬(もうどう
犬など)といっしょに利用できることを表すマーク



マタニティマーク
おなかに赤ちゃんがいる人等(妊産婦)
を表すマーク



ふくおかけんない ふくおかし
福岡県内(福岡市をのぞく)にある「安全で利用
しやすい建物」を表すマーク



ふくおかし
福岡市にある「安全で利用しやすい建物」
を表すマーク

巻末の参考資料を児童へ配布し、自分たちの住むまちではどんなところ・施設にマークがみられるかを発見してもらいましょう!



～写真協力・提供～

公益財団法人九州盲導犬協会
TOTO株式会社
マックスバリュ九州株式会社

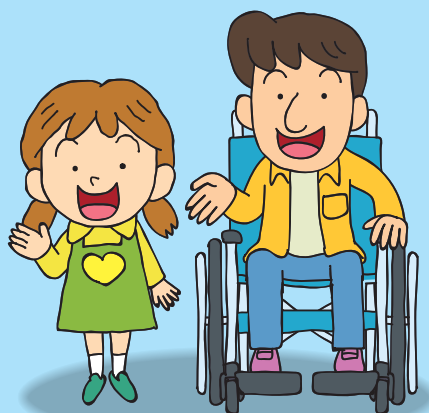
～平成23年度発行～

小学生向け「福祉のまちづくり」啓発用・副読本
「みんなにやさしいまち」ってどんなまち?

発行／福岡県福祉労働部障害者福祉課
福岡市博多区東公園7-7 TEL：092-643-3264
HP：http://www.pref.fukuoka.lg.jp/

編集／特定非営利活動法人グラウンドワーク福岡
福岡市博多区美野島2-16-8 4F TEL：092-414-1234
HP：http://www.h3.dion.ne.jp/~gw-fuku/

「みんなにやさしいまち」って
どんなまち？



～小学生向け「福祉のまちづくり」啓発用・副読本～

考えようシート・回答例

学習テーマ1から6の解説・回答例を記載しています。ここに載せている回答例以外にもさまざまなアイデアや回答があります。この回答例やその他の文献を参考にして、児童たちへの理解を深めてください。

【学習テーマ1】道

- ① この写真を見て、気づいたことをかいてみましょう！

※児童に自由に回答してもらおう。

- ② 田中さんは、歩道を通行中に車いすがだんさにあたって転びそうになりました。ほかに道を通行中に、こまったり、きけんだと思ったりするときがあるそうです。どんな道だと、車いすを使っている田中さんは、こまるでしょうか？

・でこぼこの道 ・狭い道 ・じゃり道

- ③ ②にあげたような道でこまってしまうのは、車いすを使っている人だけではありません。みなさんも、道を歩いていてだんさで転びそうになったことはありませんか？車いすを使っている人のほかには、どんな人にとってきけんでしょうか？そうぞうしてみましよう。

・お年より ・おなかに赤ちゃんがいる人（妊婦） ・ベビーカーを使っている人
・けが人 ・杖を使っている人 ・小さな子ども ・目の不自由な人 ・足が不自由な人

- ④ どんな道であれば、車いすを使っている田中さんや③でそうぞうしたような人たちにとって、やさしい道になると思いますか？

・段差がなく平らな道

→車いすや杖を使っている人、目の不自由な人、ベビーカーを使っている人などが、つまずかずに安心して通行できる。

・歩道が広い道

→車いすやベビーカーを使っても十分に通れる幅がある。

・明るい道

→道に街灯があり、夜に通行しても、足元に気をつけて安全に通行ができる。

※段差について

視覚障害者の方は、段差を白杖や靴の裏で感じることによって、歩道と車道の区別をしている場合があり、故意に少しの段差を残してある場所もあります。

【学習テーマ2】点字ブロック

- ① この写真を見て、気づいたことをかいてみましょう！

※児童に自由に回答してもらおう。

- ② 点字ブロックをまちで見かけたことはありますか？どこで見ましたか？

・通学路 ・横断歩道 ・駅 ・病院の中 など

- ③ 点字ブロックは、だれのためにあるのでしょうか？またどのように使われているか知っていますか？

○だれのためにあるのでしょうか？

・目の不自由な人のため。

○どのように使われているか知っていますか？

・曲がり角、横断歩道や階段の場所、進む方向などを、目の不自由な人に示す役割をしている。

また、駅のホームにある点字ブロックは、ホームを歩く目の不自由な人が、転落してしまうことがないように、設置してある。

・目の不自由な人は、白い杖を使って、ブロックの上をたどって歩く。

・色が黄色なのは、目の不自由な人が、道路との区別をしやすくするため。

④ 点字ブロックの上に、自転車や物をおいたり、広がって歩いたりすると、ブロックをたよりに歩いている人にはとてもきげんです。どうしてきげんかわかりますか？

・目の不自由な人は、自転車や物が置かれているのに気付かずにぶつかったり、転んだりして、けがをしてしまう。目の不自由な人は簡単に物をよけることができない。そのため、点字ブロックの上に、物や自転車を置いたら大変危険である。

⑤ そのほかに、目の不自由な人が外出するときの手助けとなるものを知っていますか？

・音響信号機 ・盲導犬 ・白杖（はくじょう）

【学習テーマ3】 駐車場

① この写真を見て、気づいたことをかいてみましょう！
ほかの駐車場と何がちがうか、わかりますか？

・幅が広い。 ・入口に近い。 ※児童に自由に回答してもらおう。

② ここはだれのための駐車場でしょうか？

・車の乗り降りをする時に、ドアを全開にする必要がある人。
→車いすを使っている人など、体が不自由な人。

・長い距離を歩くことが困難なため、入口に近い駐車場が必要な人。
→お年より、おなかに赤ちゃんがいる人（妊婦）、けがをして杖を使っている人。

③ 車いすを使っている人は、下のイラストのようなじゅん番で車を乗りおりします。

■もし駐車場がせまかったらどうですか？

・車いすを使っている人は、ドアを少ししか開けられず降りにくい。もしくは、降りられない。
・隣の車にドアがぶつかってしまうかもしれない。

■雨のときはどうなるでしょうか？

・車いすを使っている人は、傘をさすことが難しいため、屋根のついた駐車場でなければ、濡れてしまう。
もしそのような駐車場がある施設では、そのスペースは、車いすを使っている人のために空けておく。

■では、どんな駐車場があればよいでしょうか？

・ドアを全部開けることができる広さがある。
・施設の入口に近い。
・屋根がある。
→雨が降っても傘をささなくてよい。
・施設の入口まで移動する際に、段差がない。

【学習テーマ4】 トイレ

① この写真を見て、気づいたことをかいてみましょう！
このトイレはほかのトイレと少しちがうようです。何がちがっていますか？

・広い。 ・手すりがある。 ・手洗い以外の流しがついている（写真左）
※児童に自由に回答してもらおう。

② だれのためのトイレでしょうか？ どんなくふうがあるでしょうか？

○だれのためのトイレでしょうか？

・お年より ・おなかに赤ちゃんがいる人（妊婦）
・車いすを使用している人 ・けがをした人 ・オストメイト

○どんなくふうがあるでしょうか？

・車いすやつえを使っている人が、入ることのできる十分な広さがある。
・力の弱いお年よりや妊婦が手すりにつかまって、立ったり座ったりしやすくなる。

オストメイト対応トイレ

病気などを治すための手術で、お腹に人工の肛門や人工の膀胱を作った人をオストメイトといいます。オストメイトは、排泄物をためる袋をお腹につけていて、溜まった排泄物を流すため、トイレに行ったときにこの袋を洗います。オストメイト対応トイレには、袋を洗うためのお湯が出る流し台があります（写真左の流し）。立ったまま使いやすいう、便器よりも高い位置にあります。

【学習テーマ5】助け合い

- ① ストーリーシートをみて、思ったことをかいてみましょう！

※児童に自由に回答してもらおう。

- ② まち中や、学校で、田中さんのようにこまっている人を見かけたことはありませんか？どこで見かけましたか？

- ・電車の中で座る席がなく、立っているお年より。
- ・道で迷っている人。
- ・段差を上げられず困っている、車いすを使っている人。
- ・エレベーターの前で、人が多くて乗れずにこまっている、ベビーカーを使っている人。（あるいは、車いすを使っている人・足をけがをした人など、階段を使えない人。）

- ③ その人はなぜこまっていたか？

- ・電車で揺られて立っているのがたいへんそう。
- ・道が分からなくて、行ったり来たりしている。
- ・段差でつまずいてけがしそう。車いすが段差にぶつかりそう。
- ・ベビーカーを使っている階段を使えないため、エレベーターに乗りたいたのに、人がたくさん乗っているから、なかなか乗れないみたい。

- ④ こまっている人を見かけたら、あなたはどうしますか？

- ・席をゆずる。 ・道をおしえる。
- ・段差があるので気をつけてくださいと声をかける。
- ・エレベーターはベビーカーや車いすを使っている人、妊婦、けが人に譲って階段やエスカレーターを使う。
- ・自分で助けられないときは、周りの大人に手伝いをお願いする。

【学習テーマ6】まちへ出かけよう！

- ① 今まで見てきた「みんなにやさしいまちづくり」、あなたの住むまちには、どんな「やさしい」くふうがされていますか？また、もう少しくふうしてほしいところはどこですか？じっさいにまちへ出て調べてみよう！

■やさしいくふうがあるところ

- ・学校の入口に階段や段差がない。
- ・駅前の交差点には音の出る信号機（音響信号機）がある。

■くふうがみつようなところ

- ・家の前の道がでこぼこで、雨の日はみずたまりがたくさんできる。
- ・通学路で、道が狭いところに電柱があり、車いすでは通れない。

- ② くふうがみつようなところは、どんなくふうをすれば「やさしく」なる？

- ・道が平らであれば、雨の日にもみずたまりができないので、みんなが安心して通行できる。
- ・道が広ければ、車いすを使っている人も、ベビーカーを使っている人も通りやすい。

- ③ まちには、「みんなにやさしいまち」を表すマークがたくさんあります。あなたの住むまちにもありますか？どんなところにありますか？自分の住むまちでさがしてみよう！

（巻末のマークのイラストのページを参照。児童に配布。）

※まとめのページ（P19）については、回答例は掲載していません。