



一歩、踏み出してみない？

可

可能性を 掴み取れ

福岡県の職業訓練 入校料・授業料無料

※テキスト代等は自己負担になります。
負担額は訓練コースによって異なります。

- ▷ 福岡県立高等技術専門校
福岡・戸畑・小倉・久留米・大牟田・田川・小竹
- ▷ 福岡障害者職業能力開発校



ハロートレーニング
～急がば学べ～

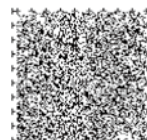
<http://www.fukuoka-kunren.ac.jp/>

福岡県の職業訓練

検索 

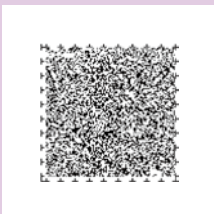


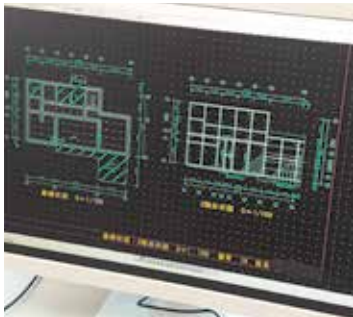
福岡県の職業訓練
広報室長 じよぶまる。



このマークは目の不自由な方などが
使用する音声コードです。

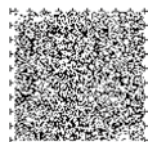
就職・転職・再就職したいアナタを 福岡県が応援します!!





CONTENTS

福岡県立高等技術専門校とは	P.3
よくあるご質問	P.4
専門校・科目一覧	P.6
福岡高等技術専門校	P.7
自動車整備科	建築科
プログラム設計科	ロボット溶接技術科
総合印刷システム科	デジタルエンジニアリング科
空調設備科	アパレルサービス科
電気設備科	
戸畑高等技術専門校	P.11
3D-CAD機械システム科	
溶接科	
介護サービス科	
小倉高等技術専門校	P.13
OA事務科	建築科
エクステリア左官科	アパレルサービス科
久留米高等技術専門校	P.15
ものづくり×プログラム科	建築科
自動車整備科	介護サービス科
大牟田高等技術専門校	P.17
電気設備科	ITエンジニア科
OA事務科	ロボット溶接技術科
田川高等技術専門校	P.19
OA事務科	木工家具科
電気工事科	エクステリア左官科
自動車整備科	
小竹高等技術専門校	P.21
プログラム設計科	建築科
自動車整備科	デザイン塗装科
機械加工エンジニア科	介護サービス科
福岡障害者職業能力開発校とは	P.24
3D-CAD科	流通ビジネス科
プログラム設計科	流通ビジネス科音声パソコンコース
商業デザイン科	総合実務科
OA事務科	職域開発科
修了生インタビュー	P.27
ハローワーク一覧・委託訓練	P.29
ホームページについて	P.30



福岡県立高等技術専門校とは

県が運営する高等技術専門校は、県内7か所にあり、

就職・転職・再就職を希望する方が有利な条件で就職できるよう、確かな知識と技能を身に付けるための訓練を実施し、就職支援まで行います。

情報処理、自動車整備、機械・メカトロニクス、建築・木工、電気、金属加工、社会福祉など、さまざまな訓練科目があります。

5つの特徴(入校するメリット)

Point.1

入校料・授業料無料

ただし、教科書代や作業服代、資格取得受験料等は自己負担になります。また、教科書代等について入校時にご納入いただくこともあります。

Point.2

雇用保険が受給できる

雇用保険の受給資格がある方でハローワークの指示を受けて入校した場合は、訓練終了まで受給期間が延長されます。

Point.3

各種手当が受給できる

雇用保険が受給できない離転職者等の方で、一定の要件に該当する場合、各種手当を受給しながら訓練を受講できます。

Point.4

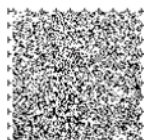
充実した設備

ICT 機器や NC 加工機など、各訓練科には実際の現場で使用される最新の機器・設備が備わっています。実習重視のカリキュラムにより実践的な技能・技術を身に付けることができます。

Point.5

きめ細かな就職支援

履歴書の書き方や面接指導など就職支援担当者と担当科の指導員が連携して、就職までしっかりとサポートします。



よくあるご質問

Q1 入校選考の内容について

筆記試験(国語・数学)と面接を行います。一般入校試験のサンプル問題を「福岡県の職業訓練」ホームページに掲載しています。



Q2 追加募集はあるの?

募集を行った結果、定員に満たない訓練科については、追加募集を実施する場合があります。追加募集を実施する場合は、各ハローワークや「福岡県の職業訓練」ホームページ等を通じてお知らせします。



Q3 就職支援について

訓練生一人ひとりの希望に合わせ、就職支援担当者や担当科の指導員が、ハローワーク・関係機関(福岡県若者就職支援センター・福岡県中高年就職支援センター、福岡県子育て女性就職支援センターなど)と連携して、就職までしっかりサポートします。




Q4 入校する前に、訓練の様子を見学できますか?

オープンキャンパスを実施しています。事前に見学希望校へお問い合わせください。企業の皆さんも随時受け付けています。



Q5 小さい子どもがいるのですが…

訓練コースによっては、指定の民間託児施設での託児サービスを無償で利用できます。(ミルク、おむつ代等は自己負担になります。)
託児サービスは校内ではなく、県の委託先の託児施設で行うため、送迎が必要です。託児サービスの実施科目は、 託児サービス マークがあるものが対象です。

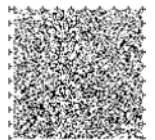


Q6 希望する学科の経験がなくても、大丈夫ですか?

経験不問です。どの科を選択されても担当科の指導員がわかりやすく指導するので基礎から学べるようになっています。



上記をご覧になっても疑問が解決しない場合は、各校に直接お問い合わせください。(裏表紙参照)

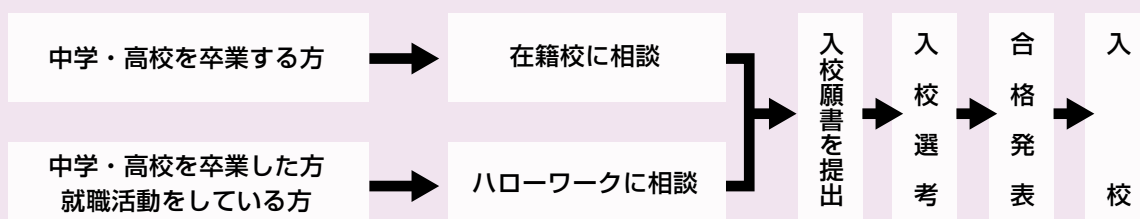


応募対象者

- 中学校・高等学校を卒業する方(新規学卒者)で、訓練受講後、関連職種への就職を希望される方
 - 離転職者(離転職者のほか、初めて就職を希望される方及び短期大学、大学を卒業する方を含まず)で、ハローワーク所長から受講あっせんを受けることができ、訓練受講後、関連職種への就職を希望される方
- ※訓練科目により、応募対象者、応募要件(年齢・学歴)が異なります。詳しくはP6をご覧ください、各校にお問い合わせください。

申込方法

- 居住地を管轄するハローワーク(公共職業安定所)で必ず職業相談を行った上、お申し込みください。申込書類はハローワークにあります。
 - 中学卒業見込(新規中卒)・高校卒業見込(新規高卒)の方は、出身学校で取りまとめのうえ、学校所在地を管轄するハローワークへ提出してください。
- ※福岡県のハローワーク一覧はP29に掲載しております。



OPEN CAMPUS に行ってみよう!

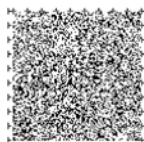
オープンキャンパスの概要

- 学科のカリキュラムの詳細
- 学校の雰囲気・機器・設備の見学
- 指導員への質疑応答

- ※各校のオープンキャンパスの日程は、福岡県の職業訓練ホームページをご覧ください。
- ※事前予約が必要です。各校へお問い合わせください。
- ※一部、オンラインオープンキャンパスも実施しています。

福岡県の職業訓練
オープンキャンパスページ
はこちらから

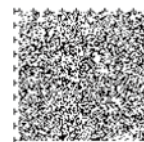
随時開催中



専 門 校 ・ 科 目 一 覧

地区	校 名	訓 練 科 目 名	訓練期間	定員 (名)	応募対象者			応募要件			
					離職者等	新規 中卒	新規 高卒	年齢 ※1	備考		
福岡地区	福岡 高等技術専門学校	自動車整備科	2年	20	○		○	18歳以上30歳以下	高等学校卒業以上 ※2		
		プログラム設計科	2年	20	○		○				
		総合印刷システム科	1年	20	○		○				
				空調設備科	1年	20	○		○	18歳以上40歳以下	
				電気設備科	1年	30	○		○		
				建築科	1年	30	○	○	○	要件なし	
				ロボット溶接技術科	1年	10	○	○	○	概ね55歳未満	企業実習付訓練コース
					1年	10	○		○		
				デジタルエンジニアリング科	1年	30	○	○	○	要件なし	
		アパレルサービス科	1年	20	○	○	○	要件なし			
北九州地区	戸畑 高等技術専門学校	3D-CAD機械システム科	2年	20	○		○	18歳以上30歳以下			
		溶 接 科	6か月(4・10)	15・15	○		○	○	要件なし		
			6か月(4・10)	5・5	○				概ね55歳未満	企業実習付訓練コース	
			介護サービス科	1年	30	○	○	○	要件なし	※3	
	小倉 高等技術専門学校	OA事務科	1年	20	○		○	18歳以上35歳以下			
		エクステリア左官科	1年	20	○	○	○	要件なし			
		建築科	1年	30	○	○	○				
アパレルサービス科		1年	20	○	○	○					
筑後地区	久留米 高等技術専門学校	ものづくり×プログラム科	2年	20	○		○	18歳以上30歳以下	高等学校卒業以上 ※2		
		自動車整備科	2年	20	○		○				
		建築科	1年	30	○	○	○	要件なし	※3		
		介護サービス科	1年	30	○	○	○				
	大牟田 高等技術専門学校	電気設備科	1年	20	○		○	18歳以上40歳以下			
		OA事務科	1年	20	○		○	18歳以上35歳以下			
		ITエンジニア科	1年	20	○		○	18歳以上30歳以下			
ロボット溶接技術科		1年	20	○	○	○	要件なし				
筑豊地区	田川 高等技術専門学校	OA事務科	1年	20	○		○	18歳以上35歳以下			
		電気工事科	1年	20	○	○	○				
		自動車整備科	1年	30	○	○	○	要件なし			
		木工家具科	1年	30	○	○	○				
		エクステリア左官科	1年	30	○	○	○				
	小竹 高等技術専門学校	プログラム設計科	2年	20	○		○	18歳以上30歳以下	高等学校卒業以上 ※2		
		自動車整備科	2年	20	○		○				
		機械加工エンジニア科	1年	20	○	○	○	要件なし			
		建築科	1年	20	○	○	○				
		デザイン塗装科	1年	20	○	○	○				
介護サービス科	1年	30	○	○	○		※3				
				830							
福岡障害者 職業能力開発校	3D-CAD科	1年	20	○		○	18歳以上	身体・精神・発達・難病・ 高次脳機能障がい等のある方対象 ※流通ビジネス科については、 定員30名のうち5名は視覚 障がいのある方対象			
	プログラム設計科	2年	20	○		○					
	商業デザイン科	1年	20	○		○					
	OA事務科	1年	20	○		○					
	流通ビジネス科	1年	30	○	○	○	要件なし	知的障がいのある方対象 精神・発達・高次脳機能障がいのある方対象			
	総合実務科	1年	15	○	○	○					
	職域開発科	6か月(4・10)	10・10	○	○	○					
				145							

- 訓練期間の()内は入校月で、記載のない科目は4月入校です。
- 応募対象者のうち「離職者等」とは、離職者の他、初めて就職を希望をされる方をいいます。
- ※1 年齢は入校年の4月1日時点の年齢です。
- ※2 高等学校卒業以上または高等学校卒業程度認定試験合格者の学歴が必要です。(2級自動車整備士養成課程)
- ※3 介護サービス科は、次の資格をお持ちでない方に限ります。
看護師・准看護師・介護福祉士・社会福祉士・ケアマネジャー(介護支援専門員)・実務者研修課程・
介護職員基礎研修課程・ホームヘルパー(訪問介護員)1級課程の免許
- 上記訓練のほか、民間教育機関や大学等に委託して職業訓練を実施しています。
詳しくはP29をご覧ください。





福岡高等技術専門校

住所 〒813-0044
福岡市東区千早4丁目24番1号

TEL 092-681-0261

FAX 092-681-0263

アクセス JR鹿児島本線：「千早駅」下車徒歩5分
西鉄貝塚線：「西鉄千早駅」下車徒歩5分
西鉄バス：「名香野駅」下車徒歩2分

動画視聴できます



PR動画 <https://youtu.be/PcsLldRu5ts>

自動車整備科

■ 訓練期間／2年 ■ 定員／20名

「2級自動車整備士」の資格取得を目指して、電子制御システム化された自動車の分解、組み立て、調整、検査に係る理論と実技を関連づけながら学習し、自動車整備に必要不可欠な知識と技能を習得します。

加えて電気自動車と燃料電池車を導入し、電動化や自動運転技術に対応できる次世代自動車整備士育成カリキュラムも実施しています。

主な就職先

国産車系ディーラー／輸入車系ディーラー／トラックディーラー／
一般自動車整備工場／産業・建設・農業機械整備工場

入校経費(概算)

1年次：80,000円
2年次：15,000円 ※資格試験受験料が別途必要

主な取得可能資格

在校中

電気自動車等の整備業務に係る特別教育

修了後

2級ガソリン自動車整備士実技試験免除

2級ジーゼル自動車整備士実技試験免除



ハイブリッド車に特化した実習



実習車両 (左からFCV、EV、HV)

プログラム設計科

■ 訓練期間／2年 ■ 定員／20名

国家資格である「基本情報技術者」の資格取得を目指して、情報処理に関する基礎知識と、アルゴリズム等によるプログラムの処理の流れや、各種プログラミング言語によるプログラムの作り方、考え方、システム設計等を学びます。また、組み込みプログラムと Web アプリケーション開発を学び、企業から求められる IT エンジニアの育成を行っています。

主な就職先

プログラマー／システムエンジニア

入校経費(概算)

1年次：31,000円
2年次：33,000円 (資格試験受験料含)

主な取得可能資格

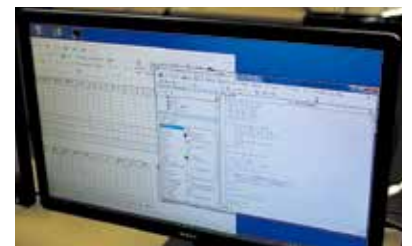
在校中

基本情報技術者

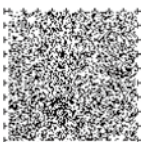
応用情報技術者



プログラム作成実習



プログラムと実行画面



総合印刷システム科

■ 訓練期間／1年 ■ 定員／20名

カタログ、ポスター、書籍などの身近な印刷物作成について、DTPソフトを用いた編集レイアウトから、印刷機操作、その後の仕上げまで一連の印刷工程に関する技能を学びます。さらに色彩やグラフィックデザインに関する専門知識を習得し、幅広い分野で活躍できる印刷技術者の育成を行っています。

主な就職先

DTPオペレーター／印刷機オペレーター／製本オペレーター／印刷材料メーカー／その他印刷関連企業（パッケージ、サイン（看板）デザイン）

入校経費（概算）

55,000円

※資格試験受験料が別途必要

主な取得可能資格

在校中
修了後

DTPエキスパート・マイスター
グラフィックデザイン検定
色彩検定

技能検定2級受検資格（オフセット印刷・DTP）



レイアウトデザイン実習



印刷機械操作実習

空調設備科

■ 訓練期間／1年 ■ 定員／20名

オフィスビルや商業施設、病院、工場などのあらゆるところで、快適性や品質を保つために冷凍空調設備が利用されています。空調設備の設計・施工管理・メンテナンスに関する知識や技能を学びます。必要とされる関連資格の取得を目指し、空調メンテナンス技術者の育成を行っています。

主な就職先

冷凍空調設備の設計・設置工事、施工管理（現場監督）、メンテナンスなどを行う設備工事関連企業／ビルの設備機器を管理するビルメンテナンス関連企業

入校経費（概算）

65,000円

※資格試験受験料が別途必要

主な取得可能資格

在校中

2級管工事施工管理技術検定（第一次検定）
第二種電気工事士
第三種冷凍機械責任者
ガス溶接技能講習
アーク溶接特別教育



空調設備運転実習



空調設備運転実習

電気設備科

■ 訓練期間／1年 ■ 定員／30名

電気工事は資格が必要な仕事です。工事手法、設計知識、測定技術、電気関係法令や技術基準を学び、幅広い電気分野で活躍する技術者の育成を行っています。なお、修了すると第二種電気工事士免状を取得でき、また訓練期間を電気工事施工管理技士の受検に必要な実務経験年数に算入できます。

主な就職先

電気工事／設備保守・点検／制御盤組立て

入校経費（概算）

60,000円

※資格試験受験料が別途必要

主な取得可能資格

在校中

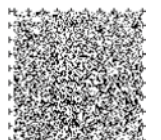
第一種電気工事士※免状取得には実務経験が必要
第二種電気工事士（修了時には、全員取得）
低圧電気取扱業務特別教育



動力配線工事実習



電気工事材料の取扱実習



木造住宅の建築や不動産サービスに必要な法律・建物のしくみ・CAD製図・道具の使い方などの基礎を学び、最終的には、実物大の家を自分達で考えながら「企画・提案」や「いえづくり」ができることを目標として、建築技術者等の育成を行っています。高校卒の方は、建築科を修了すると、その年から2級建築士を受験できます。2級建築施工管理技士については、実務経験を1年短縮できます。

主な就職先

設計 / CADオペレーター / 施工管理 / 不動産業 / 大工 / 内装大工 / 宮大工

入校経費(概算)

68,000円 ※資格試験受験料が別途必要

主な取得可能資格

在校中

2級建築施工管理技士補 (17歳以上) 建築CAD検定 技能士(建築大工技能士3級、2級) 宅地建物取引士 福祉住環境コーディネーター2級
※任意受験のため、授業中に資格対策は行っていませんが授業内容に出題分野の一部が含まれています。

修了後

2級建築士受検資格(※1) 2級建築施工管理技士受検資格(※2) 技能検定受検資格(建築大工2級)

※1 高校卒業の学歴を有する方は、修了した年から受験可。中学校卒業の学歴を有する方は、修了後2年の実務経験で受験可。 ※2 修了後の実務経験が必要。訓練期間の1年が実務経験に算入可。



CAD操作実習



実習場訓練

ロボット溶接技術科 託児サービス

金属加工に必要な溶接の知識と技能を学びます。手作業による溶接技能のみならず、溶接の自動化に対応した溶接ロボットやレーザー加工機の操作等も学び、溶接技術者の育成を行っています。企業実習付訓練コースでは、9か月間の校内の訓練後、3か月間の企業実習にてさらに理解を深め、本人の適性にマッチングした実習先企業に就業を目指します。

主な就職先

金属加工業 (造船、車両、建築、製缶、精密板金、配管等)

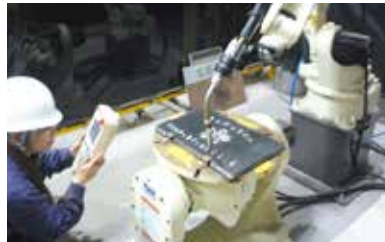
入校経費(概算)

50,000円 ※資格試験受験料が別途必要

主な取得可能資格

在校中

ガス溶接技能講習※ アーク溶接特別教育 自由研削といし特別教育 産業用ロボット教示特別教育 JIS溶接技能者評価試験に基づく適格性証明書 (手溶接、半自動溶接、ステンレス溶接)
※在校時に取得可能ですが、18歳以上で有効の資格となります。



ロボット溶接作業



TIG溶接実習

デジタルエンジニアリング科 託児サービス

パソコン、カメラなどの家電や自動車など、その多くは3DCADデータを基に高度な機械加工技術により製作されています。2DCAD、3DCADや各種工作機械、3Dプリンタなどのデジタルエンジニアリングに必要な知識・技術を学び、ものづくりの高度化に対応できる機械エンジニアの育成を行っています。

主な就職先

自動車関連製造業 / 機械製品製造業 / ものづくり関連事業所 (NCオペレータ、マシニスト) / 機械・設備系設計事務所 (CADオペレータ、設計補助)

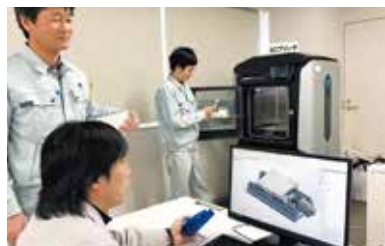
入校経費(概算)

60,000円 (資格試験受験料含)

主な取得可能資格

在校中

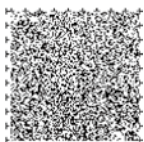
3次元CAD利用技術者試験 (1級・準1級・2級) 技能検定3級 機械・プラント製図 (2次元CAD) 技能検定3級 機械加工



3D-CADを活用した設計演習



NC工作機械実習



婦人既製の製造に必要な縫製技術や製図等の基礎を学びます。実習では工業用ミシンや特殊ミシン、アパレル CAD を操作し、製品製作実習を通して服の構成技術を習得します。アパレルの専門知識や技能を身につけた技術者を育成するとともに、販売や色彩に関する資格取得も目指します。

主な就職先

婦人服縫製／リフォーム縫製／アパレル販売

入校経費(概算)

56,000円 ※資格試験受験料が別途必要

主な取得可能資格

在校中
修了後

リテールマーケティング（販売士）検定3級
色彩検定3級

技能検定2級受検資格（婦人子供服製造）



工業ミシンによる縫製作業



アパレル CAD 演習

Pick up!

先輩 VOICE



デジタルエンジニアリング科（20代）

自分のやりたい仕事を探して

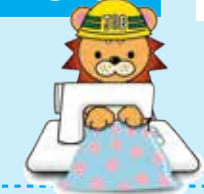
正社員未経験で、「働く」というイメージが確立できなかったのですが、自分の好きなことや気質からものづくりに関わりたい、じっくり経験を深めていく仕事がしたいと思うようになりました。この学科ではそのための勉強ができたと思います。



[取得資格] 3次元 CAD 利用技術者試験1級、機械設計技術者試験3級、技能検定プラント製図3級

Pick up!

先輩 VOICE



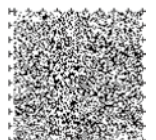
アパレルサービス科（30代）

自分の進みたい道を進むための再スタート地点です。

『趣味』や『自己流』だった縫製技術を理論的に基礎から学び直すことで就職に繋げることができました。



[取得資格] リテールマーケティング3級





戸畑高等技術専門校

住所 〒804-0031

北九州市戸畑区東大谷2丁目1番1号

TEL 093-882-4306

FAX 093-881-3393

アクセス JR鹿児島本線：「戸畑駅」下車
西鉄バス：戸畑駅前【猪倉行き（44）】
「西大谷1丁目」下車すぐ

動画視聴できます



PR動画 <https://youtu.be/EDr9WHlstSg>

3D-CAD 機械システム科

■ 訓練期間/2年 ■ 定員/20名

設計から製造、制御、保全等のものづくりに関する知識を幅広く学びます。CAD（2次元・3次元）による設計・製図、3Dプリンタによる製品試作、CAM支援によるNC切削加工、シーケンス制御、機械・電気保全等の実習を通じ、専門性を高め、地場企業の要望に応えられる総合エンジニアの育成を行っています。

主な就職先

自動車関連製造業/機械製品製造業/ものづくり関連業（設計・CADオペレータ・製造・組立・機械工・NCオペレータ）/
電気設備・保全業（配線設計・配線工事・設備保守）/
機械・設備設計業（設計・CADオペレータ）

入校経費(概算)

1年次：55,000円

2年次：15,000円 ※資格試験受験料が別途必要

主な取得可能資格

在校中

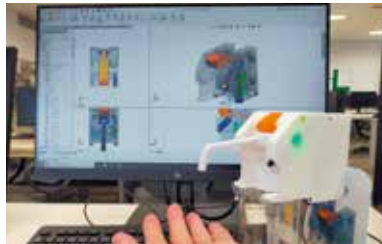
技能検定

（普通旋盤、機械検査、機械系保全、電気系保全、機械製図CAD、シーケンス制御）

3次元CAD利用技術者 第二種電気工事士

ガス溶接技能講習 玉掛け技能講習

アーク溶接特別教育 クレーン運転特別教育 産業用ロボット教示特別教育



3DCAD設計



NC工作機械操作

溶接科 託児サービス

■ 訓練期間6か月(4月・10月入校) ■ 定員/15名
【企業実習付訓練コース】 ■ 訓練期間6か月(4月・10月入校) ■ 定員/5名

金属加工に必要な溶接や切断の知識と技能を学びます。基本技能習得後は、関連企業で必要とされる応用的な溶接技術者の育成を行っています。企業実習付訓練コースでは、校内の訓練後、約1か月間の企業実習にてさらに理解を深め、本人の適性にマッチングした実習先企業に就業をめざします。

主な就職先

金属加工業（造船、車両、建築、製缶、精密板金、配管等）

入校経費(概算)

50,000円 ※資格試験受験料が別途必要

主な取得可能資格

在校中

ガス溶接技能講習※ アーク溶接特別教育

自由研削といし特別教育 クレーン運転特別教育※

玉掛け技能講習※ 産業用ロボット教示特別教育

JIS溶接技能者評価試験（手溶接、半自動溶接、ステンレス鋼溶接）

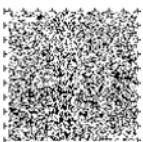
※在校時に取得可能ですが、18歳以上で有効の資格となります。



ロボット溶接作業



半自動溶接作業



高齢や心身の障がいなどにより、日常生活に支援を必要とする人に対し、尊厳ある自立した生活を送ることができるよう心身の状況に応じた介護の知識と技能について学びます。また、介護施設などにおける系統的な実習を通して、即戦力として就業できる介護人材の育成を行っています。一年訓練の利点を生かして、介護福祉士実務者研修課程の知識・技能だけでなく受験を念頭においた訓練を実施します。

主な就職先

高齢者施設／通所事業所／障がい者支援施設／訪問介護事業所／その他福祉関係事業所

入校経費(概算)

50,000円 (資格試験受験料含)

主な取得可能資格

在校中

介護福祉士実務者研修、地域レクリエーション指導員資格、強度行動障害支援者養成研修、認知症サポーター

修了後

介護福祉士 (介護福祉士実務者研修修了に加えて、介護や障がい者支援等における実務経験3年以上が必要)



調理実習



高齢者疑似体験

Pick up!

先輩 VOICE



3D-CAD 機械システム科 (20代)

自分の可能性を広げてくれる場所

全くの未経験でしたが、優しく丁寧な指導を受け、たくさんの資格を取得でき、第一志望の企業に内定(採用)をいただくことができました。ものづくりに関する幅広い分野を学ぶことができ、自分に合った職を見つけられる点がこの科の魅力だと思います。



[取得資格]

3次元CAD利用技術者1級(最高得点者表彰) 第二種電気工事士
技能検定普通旋盤3級 技能検定機械系保全3級 技能検定機械製図CAD2級
ガス溶接技能講習 アーク溶接特別教育 玉掛け技能講習 クレーン特別教育

Pick up!

先輩 VOICE



介護サービス科 (40代)

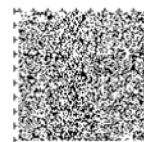
一念発起!!

クラスメイトと励ましあいながら就職に役立つ資格が無事に取れました。勉強だけでなく就職活動にあたり、先生方がとても親身に相談に乗ってくれました。



[取得資格]

介護福祉士実務者研修、地域レクリエーション指導員、認知症サポーター



小倉高等技術専門校

住所 〒802-0822
北九州市小倉南区横代東町1丁目4番1号

TEL 093-961-4002

FAX 093-961-5031

アクセス JR日豊本線：「安部山公園駅」下車徒歩15分
JR日田彦山線：「石田駅」下車徒歩20分
西鉄バス：「農事センター入口」下車徒歩4分
「横代北町二丁目」下車徒歩7分
「湯川中学校前」下車徒歩10分

動画視聴できます

PR動画 <https://youtu.be/vVBXxeBrBj8>



OA 事務科

■ 訓練期間 / 1年 ■ 定員 / 20名

簿記会計やビジネスマナーなど事務における一般常識から、事務の効率化に必要とされるエクセル、ワードなどのアプリケーションソフトの活用方法について学び、資格取得を目指します。

主な取得可能資格

簿記検定
パソコン検定（ワード、エクセル2級）
電卓計算検定
社会人常識マナー検定
計算実務検定



学科(簿記)の訓練風景



パソコン実習

主な就職先

営業事務 / 総務事務などの一般事務 / 経理事務 / 税理士事務補助 / 販売員

入校経費(概算)

50,000円 ※資格試験受験料が別途必要

エクステリア左官科 託児サービス

■ 訓練期間 / 1年 ■ 定員 / 20名

建物の壁や床など左官に関する知識と技能を学びます。土壁や珪藻土などの天然素材を活かした壁塗りトレーニングにより、未経験から1年でプロの道へ。エクステリア業界の営業や設計に必要なプランニング・プレゼンに加え、ドローン操作など主体的な実習を通して、資格取得を目指し、左官やエクステリア業界で活躍できる人材の育成を行っています。

主な取得可能資格

技能検定3級(左官)
2級エクステリアプランナー
技能検定2級受検資格(左官)



エクステリアプランニング



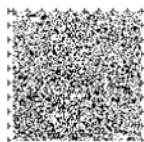
壁塗り実習

主な就職先

左官工事業 / 内装工事業 / 外構工事業 / 一般土木建築業 / 建築工事業

入校経費(概算)

55,000円 ※資格試験受験料が別途必要



木造住宅の建築や不動産サービスに必要な法律・建物のしくみ・CAD製図・道具の使い方などの基礎を学び、最終的には、実物大の家を自分達で考えながら「企画・提案」や「いえづくり」ができることを目標として、建築技術者等の育成を行っています。高校卒の方は、建築科を修了すると、その年から2級建築士を受験できます。2級建築施工管理技士については、実務経験を1年短縮できます。

主な就職先

住宅設計／CADオペレーター／施工管理／
不動産業／大工・内装大工・宮大工

入校経費(概算)

68,000円 ※資格試験受験料が別途必要

主な取得可能資格

- 在校中** 2級建築施工管理技士補(17歳以上) 建築CAD検定 技能士(建築大工技能士3級、2級) 宅地建物取引士 福祉住環境コーディネーター2級
※任意受験のため、授業中に資格対策は行っておりませんが授業内容に出題分野の一部が含まれています。
- 修了後** 2級建築士受験資格(※1) 2級建築施工管理技士受験資格(※2) 技能検定受験資格(建築大工2級)
※1 高校卒業の学歴を有する方は、修了した年から受験可。中学校卒業の学歴を有する方は、修了後2年の実務経験で受験可。
※2 修了後の実務経験が必要。訓練期間の1年が実務経験に算入可。



模範家屋の設計・施工



設計・模型作成作業

アパレルサービス科

婦人既製服の製造に必要な縫製技術や製図等の基礎を学びます。実習では工業用ミシンや特殊ミシン、アパレルCADを操作し、製品製作実習を通して服の構成技術を習得します。アパレルの専門知識や技能を身につけた技術者を育成するとともに、販売や色彩に関する資格取得も目指します。

主な就職先

婦人服縫製／リフォーム縫製／アパレル販売

入校経費(概算)

56,000円 ※資格試験受験料が別途必要

主な取得可能資格

- 在校中** リテールマーケティング(販売士)検定3級 色彩検定3級
- 修了後** 技能検定2級受験資格(婦人子供服製造)



工業用ミシンによる縫製作業



服飾製図実習



建築科 (20代)

希望の会社に内定できました！

全くの未経験でしたが、先生方や同級生の助けもあり、資格を取り、内定をいただくことができました。修了後は、働きながら上位資格を目指して頑張ります。



[取得資格] 2級建築施工管理技士補



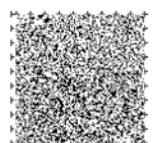
左官科 (現エクステリア左官科) (10代)

進路に迷って左官の道へ

興味があった左官技能に加え、3DCADやドローンなど幅広くスキルを身につけることができました。



[取得資格] 3級左官技能士





久留米高等技術専門校

住所 〒839-0861
久留米市合川町1786番地2

TEL 0942-32-8795

FAX 0942-32-8793

アクセス 西鉄天神大牟田線：「久留米駅」下車
西鉄バス：「百年公園」下車すぐ
「久留米総合庁舎前」下車徒歩8分

動画視聴できます



PR動画 <https://youtu.be/FszfUpD4qoU>



久留米

ものづくり×プログラム科

■ 訓練期間/2年 ■ 定員/20名

製造業に必要な設計、組立の技能や各分野に必要なプログラムを学びます。機械分野ではCAD/CAM技術など、電気分野ではシーケンス制御技術や電気工事など、電子分野では、マイコン(C言語プログラム)を通じた制御技術や通信施工に関する実技を通して、ものづくりの一連の流れを学ぶことができ、ものづくり分野で活躍できる技術者の育成を行っています。
※アプリ開発・ホームページ作成などはいりません。

主な就職先

自動車関連製造業/機械製品製造業/ものづくり関連事業所 (NCオペレータ、機械工、機械設計、保全職)/設備工事業/産業用機械・装置製造業 (電気工事、電気通信工事、設備設計、自動化システム設計・製造、制御盤組立て)

入校経費(概算)

1年次：65,000円 2年次：30,000円
※資格試験受験料が別途必要(1年次5万円程度、2年次3万円程度)

主な取得可能資格

在
校
中
第一種電気工事士 (任意受験)
第二種電気工事士
第2級デジタル通信工事担任者資格
技能検定3級 (機械加工、電子機器組立て、電気機器組立て)
技能検定2級 (機械加工)
産業用ロボット教示特別教育修了証



3次元CADによる設計



応用課題 [ロボットハンド製作]

自動車整備科

■ 訓練期間/2年 ■ 定員/20名

「2級自動車整備士」の資格取得を目指して、電子制御システム化された自動車の分解、組み立て、調整、検査に係る理論と実技を関連づけながら学習し、自動車整備に必要な不可欠な知識と技能を習得します。

加えて電気自動車と燃料電池車を導入し、電動化や自動運転技術に対応できる次世代自動車整備士育成カリキュラムも実施しています。

主な就職先

国産車系ディーラー/輸入車系ディーラー/トラックディーラー/一般自動車整備工場/産業・建設・農業機械整備工場

入校経費(概算)

1年次：80,000円
2年次：15,000円※資格試験受験料が別途必要

主な取得可能資格

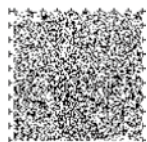
在
校
中
電気自動車等の整備業務に係る特別教育
修
了
後
2級ガソリン自動車整備士実技試験免除
2級ジーゼル自動車整備士実技試験免除



エンジン整備実習



FCV車、EVを導入



木造住宅の建築や不動産サービスに必要な法律・建物のしくみ・CAD 製図・道具の使い方などの基礎を学び、最終的には、実物大の家を自分達で考えながら「企画・提案」や「いえづくり」ができることを目標として、建築技術者等の育成を行っています。高校卒の方は、建築科を修了すると、その年から 2 級建築士を受験できます。2 級建築施工管理技士については、実務経験を 1 年短縮できます。

主な就職先

住宅設計 / リフォームアドバイザー / CAD オペレーター / 不動産業 / 大工・内装大工・宮大工 / 現場管理 / 家具製造・木工

入校経費(概算)

68,000 円 ※資格試験受験料が別途必要

主な取得可能資格

在校中

2 級建築施工管理技士補 (17 歳以上) 建築 CAD 検定 技能士 (建築大工技能士 3 級、2 級) 宅地建物取引士 福祉住環境コーディネーター 2 級
※任意受験のため、授業中に資格対策は行っておりませんが授業内容に出題分野の一部が含まれています。

修了後

2 級建築士受験資格 (※1) 2 級建築施工管理技士受験資格 (※2) 技能検定受験資格 (建築大工 2 級)

※1 高校卒業の学歴を有する方は、修了した年から受験可。中学校卒業の学歴を有する方は、修了後 2 年の実務経験で受験可。
※2 修了後の実務経験が必要。訓練期間の 1 年が実務経験に算入可。



建築 CAD での設計製図



住宅を設計して建築する

介護サービス科

高齢や心身の障がいなどにより、日常生活に支援を必要とする人に対し、尊厳ある自立した生活を送ることができるよう心身の状況に応じた介護の知識と技能について学びます。また、介護施設などにおける系統的な実習を通して、即戦力として就業できる介護人材の育成を行っています。一年訓練の利点を生かして、介護福祉士実務者研修課程の知識・技能だけでなく受験を念頭においた訓練を実施します。

主な就職先

高齢者施設 / 通所事業所 / 障がい者支援施設 / 訪問介護事業所 / その他福祉関係事業所

入校経費(概算)

50,000 円 (資格試験受験料含)

主な取得可能資格

在校中

介護福祉士実務者研修、地域レクリエーション指導員資格、強度行動障害支援者養成研修、認知症サポーター

修了後

介護福祉士 (介護福祉士実務者研修修了に加えて、介護や障がい者支援等における実務経験 3 年以上が必要)



入浴実習



調理実習

Pick up!
先輩
VOICE

自動車整備科 (20 代)

入校して良かったこと

久留米高等技術専門学校は最大 20 名と、少人数で授業を受けることができます。特に実習では実車に触れる機会が多く、理解や知識を深めることができました。その他資格取得を目指して 2 年間有意義な時間を過ごしてください。

[取得資格]

電気自動車等の整備に係る特別教育



Pick up!
先輩
VOICE

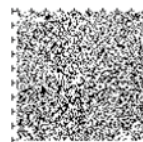
介護サービス科 (50 代)

かけがえのない時間！！

訓練 6 か月間、介護の基礎から生活全般の技術を教わり、得るものは大きく就職に向け前向きに取り組めました。

[取得資格]

介護福祉士実務者研修修了、地域レクリエーション指導員



大牟田高等技術専門校



住所 〒837-0924
大牟田市大字歴木475番地

TEL 0944-54-0320

FAX 0944-54-0321

アクセス 西鉄天神大牟田線：「新栄町駅」下車
西鉄バス：旭町バス停【三池中町行き】または【久福木団地行き】「御幸返橋(おこかえりばし)」下車すぐ
JR 鹿児島本線「大牟田駅」下車
～駅前バス停より上記と同様の順路

動画視聴できます



PR動画 <https://youtu.be/2qmzaGXL-Tw>

電気設備科

■ 訓練期間／1年 ■ 定員／20名

電気工事は資格が必要な仕事です。工事手法、設計知識、測定技術、電気関係法令や技術基準を学び、幅広い電気分野で活躍する技術者の育成を行っています。なお、修了すると第二種電気工事士免状を取得でき、また訓練期間を電気工事施工管理技士の受験に必要な実務経験年数に算入できます。

主な取得可能資格

在校中

第一種電気工事士※免状取得には実務経験が必要
第二種電気工事士（修了時には、全員取得）
低圧電気取扱業務に係る特別教育

主な就職先

電気工事／設備保守・点検

入校経費(概算)

60,000円

※資格試験受験料が別途必要



合成樹脂管工事業業



電気工事士試験練習作業

OA事務科

■ 訓練期間／1年 ■ 定員／20名

簿記会計やビジネスマナーなど事務における一般常識から、事務の効率化に必要とされるエクセル、ワードなどのアプリケーションソフトの活用方法について学び、資格取得を目指します。

主な取得可能資格

在校中

簿記検定（日商、建設業経理士）
表計算（Excel）検定
ワープロ（Word）検定
秘書検定
電卓技能検定
計算実務検定

主な就職先

総務事務などの一般事務／経理事務／営業事務／税理士事務補助／販売員

入校経費(概算)

50,000円

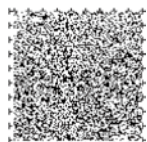
※資格試験受験料が別途必要



ビジネスマナー実習（電話応対）



パソコン実習



IT エンジニア科

■ 訓練期間／1年 ■ 定員／20名

コンピュータに関する基礎知識、JavaScript・PHP、その他のプログラム言語や Web システム管理に必要な知識を学びます。レンタルサーバーの設定やショッピングサイトなどの管理運営ができる人材になることを目標とします。

主な就職先

ショッピングサイト運営会社／これから IT 化を進める企業／システム開発会社／情報処理サービス会社

入校経費(概算)

30,000 円

※資格試験受験料が別途必要

主な取得可能資格

ITパスポート
情報セキュリティマネジメント
基本情報技術者試験

在校中



授業風景



ホームページ作成実習

ロボット溶接技術科



■ 訓練期間／1年 ■ 定員／20名

金属加工に必要な溶接の知識と技能を学びます。手作業による溶接技能のみならず、溶接の自動化に対応した溶接ロボットの操作等も学び、溶接技能者の育成を行っています。

主な就職先

金属加工業務
(製缶、建築鉄骨、造船、非鉄金属、シートメタル製品など)

入校経費(概算)

50,000 円

※資格試験受験料が別途必要

主な取得可能資格

ガス溶接技能講習※ 玉掛け技能講習※
アーク溶接特別教育 自由研削といし特別教育
産業用ロボット教示特別教育
クレーン運転特別教育※
JIS 溶接技能者評価試験に基づく適格性証明書
※在校時に取得可能ですが、18歳以上で有効の資格となります。

在校中



製品加工実習



溶接ロボットティーチング実習



電気設備科 (20代)

やる気！元気！電気！！

初心者で入校した私でも資格取得できました。指導も丁寧で就職支援も充実しているので、不安なく集中して取り組みました。

【取得資格】 第二種電気工事士、第一種電気工事士（試験合格）、低圧電気取扱特別教育

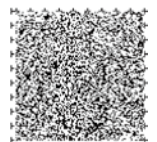


ロボット溶接技術科 (20代)

将来のために

就職先を模索していたところ溶接の道を決意し受講しました。溶接技術が日々向上し溶接業界で活躍できる自信ができました。

【取得資格】 ガス溶接技能講習、玉掛け技能講習、アーク溶接特別教育、自由研削といし特別教育、クレーン運転特別教育、産業用ロボット特別教育、JIS 溶接技能者評価試験に基づく適格性証明書（手溶接、半自動、ステンレス鋼溶接）





田川高等技術専門校

住所 〒825-0005
田川市大字楠2059番地

TEL 0947-44-1676

FAX 0947-44-8525

アクセス 平成筑豊鉄道：「田川市立病院駅」下車徒歩10分
西鉄バス：後藤寺バスセンター【金田原団地行き】
「田川市立病院バス停」下車徒歩5分

動画視聴できます



PR動画 <https://youtu.be/d7AAimNHZ5M>

OA 事務科

■ 訓練期間／1年 ■ 定員／20名

簿記会計やビジネスマナーなど事務における一般常識から、事務の効率化に必要とされるエクセル、ワードなどのアプリケーションソフトの活用方法について学び、資格取得を目指します。

主な取得可能資格

在校中	簿記検定	電卓計算検定
	計算実務検定	秘書検定
	ワープロ検定	表計算 (Excel) 検定
	技能士補	

主な就職先

営業事務／総務事務などの一般事務／経理事務／
税理士事務補助／販売員

入校経費(概算)

50,000円 ※資格試験受験料が別途必要



パソコン実習



接遇実習

電気工事科 託児サービス

■ 訓練期間／1年 ■ 定員／20名

電気工事は資格が必要な仕事です。工事手法、設計知識、測定技術、電気関係法令や技術基準を学び、幅広い電気分野で活躍する技術者の育成を行っています。なお、修了すると第二種電気工事士免状を取得でき、また訓練期間を電気工事施工管理技士の受検に必要な実務経験年数に算入できます。

主な取得可能資格

在校中	第一種電気工事士※免状取得には実務経験が必要
	第二種電気工事士(修了時には、全員取得)
	低圧電気取扱業務に係る特別教育

主な就職先

電気工事／設備保守・点検／制御盤組立て

入校経費(概算)

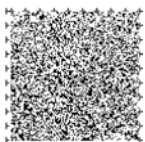
56,000円
※資格試験受験料が別途必要



電気メーターの検査実習



スイッチ取付実習



Pickup!
先輩 VOICE

OA 事務科 (30代)

事務職への第一歩は、関連資格を取得することです。専門校では、簿記など多くの資格を取得でき、何といても自分に自信が持てるようになります。

[取得資格] 日商簿記2級 全経簿記1級 電卓7段 計算実務1級 ワープロ1級 表計算 (EXCEL) 1級



自動車整備科 託児サービス

■ 訓練期間／1年 ■ 定員／30名

自動車に興味がある方なら、4種類の「3級自動車整備士」の資格取得を目指すことができます。自動車整備の基礎を学び、知識と技能を身につけましょう。

また、自動車業界に訪れつつある新しい時代に対応できる実習車両として、ハイブリッド自動車に加え、電気自動車と燃料電池自動車を導入して訓練を実施しています。

主な就職先

乗用車系ディーラー／トラック・バス系ディーラー／
一般自動車整備工場／産業・建設・農業機械整備工場

入校経費(概算)

55,000円 (資格試験受験料含)

主な取得可能資格

在校中

電気自動車等の整備業務に係る特別教育

修了後

3級自動車ガソリン・エンジン整備士実技試験免除
3級自動車ジーゼル・エンジン整備士実技試験免除
3級自動車シャシ整備士実技試験免除
3級二輪整備士実技試験免除



電装整備実習



実習車両

木工家具科 託児サービス

■ 訓練期間／1年 ■ 定員／30名

家具製作関連企業へ就職するための訓練を主体とし、基礎となる手工具(かんな・のみ・のこなど)・手加工を学びます。また、応用として、木工機械の取扱いや家具製作等を行い、現場に必要な技能・知識を身に付けます。

主な就職先

家具・建具・店舗什器などの製造／家具販売／内装設計

入校経費(概算)

70,000円

主な取得可能資格

在校中

自由研削用といしの取替え業務等の特別教育

修了後

技能検定2級受検資格(家具手加工作業・木製建具手加工作業)



のこぎり工作基本実習



椅子製作実習

エクステリア左官科 託児サービス

■ 訓練期間／1年 ■ 定員／30名

建物の壁や床など左官に関する知識と技能を学びます。土壁や珪藻土などの天然素材を活かした壁塗りトレーニングにより、未経験から1年でプロの道へ。エクステリア業界の営業や設計に必要なプランニング・プレゼンに加え、ドローン操作など主体的な実習を通して、資格取得を目指し、左官やエクステリア業界で活躍できる人材の育成を行っています。

主な就職先

左官工事業／内装工事業／外構工事業／
一般土木建築業／建築工事業

入校経費(概算)

45,000円 ※資格試験受験料が別途必要

主な取得可能資格

在校中

2級エクステリアプランナー 技能検定3級(左官)
自由研削用といしの取替え業務等の特別教育

修了後

技能検定2級受検資格(左官)



3次元CADを活用した設計

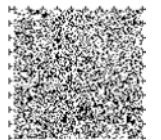


ドローン飛行実習

Pick up!
先輩
VOICE

木工家具科 (40代)

子育てを終え、自分の好きな事を仕事にしたいと思い入校しました。未経験でしたが基礎から教えて頂き、技術を身につけ、家具製作会社に入社し今が本番と思い日々頑張っております。



小竹高等技術専門校



住所 〒820-1104
鞍手郡小竹町大字新多514番地2

TEL 0949-62-6441

FAX 0949-62-6453

アクセス JR筑豊本線：「小竹駅」下車
小竹町無料
巡回バス：「小竹技専校前」下車徒歩3分

動画視聴できます



PR動画 <https://youtu.be/U5X0m9codME>

プログラム設計科

■ 訓練期間／2年 ■ 定員／20名

コンピュータに関する基本知識、C 言語・Java・Python 等のプログラム作成を学びます。Python で作成したプログラムで実際にドローンを制御するなど、実践的な演習を通して力をつけることができます。また、プログラム言語を使用して、3D / VR ゲーム作成・スマートフォンアプリ開発・Web アプリ開発なども行います。

主な就職先

プログラマー/システムエンジニア/その他 ITエンジニア

入校経費(概算)

1年次：40,000円 (資格試験受験料含)
2年次：20,000円

主な取得可能資格

基本情報技術者
応用情報技術者
プログラミング能力に関する検定

在校中



授業風景



3Dゲーム開発

自動車整備科

■ 訓練期間／2年 ■ 定員／20名

「2級自動車整備士」の資格取得を目指して、電子制御システム化された自動車の分解、組み立て、調整、検査に係る理論と実技を関連づけながら学習し、自動車整備に必要な不可欠な知識と技能を習得します。

加えて電気自動車と燃料電池車を導入し、電動化や自動運転技術に対応できる次世代自動車整備士育成カリキュラムも実施しています。

主な就職先

国産車系ディーラー/輸入車系ディーラー/トラックディーラー/
一般自動車整備工場/産業・建設・農業機械整備工場

入校経費(概算)

1年次：80,000円
2年次：15,000円 ※資格試験受験料が別途必要

主な取得可能資格

電気自動車等の整備業務に係る特別教育
2級ガソリン自動車整備士実技試験免除
2級ジーゼル自動車整備士実技試験免除

在校中

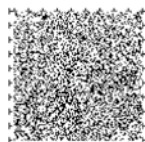
修了後



電気自動車の実習



燃料電池車の実習



機械加工エンジニア科

■ 訓練期間／1年 ■ 定員／20名

製品の金型の製作に必要な機械加工技術を学びます。パソコン、カメラなどの家電や自動車など、その多くは3DCADデータを基に高度な機械加工技術により製作されています。3DCADや各種工作機械、3Dプリンタなどのデジタルエンジニアリングに必要な知識・技術を学び、ものづくりの高度化に対応できる機械エンジニアの育成を行っています。

主な就職先

自動車関連製造業／機械製品製造業／
ものづくり関連事業所（機械工、NCオペレータ、CADオペレータ）

入校経費(概算)

27,000円 ※資格試験受験料が別途必要

主な取得可能資格

3次元CAD利用技術者試験（1級・準1級・2級）
技能検定3級（機械加工・機械検査）

在校中



2D・3DCAD実習



機械工作実習

建築科

■ 訓練期間／1年 ■ 定員／20名

住宅の建築や不動産サービスに必要な法律・建物のしくみ・CAD製図・道具の使い方などの基礎を学び、最終的には、実物大の家を自分達で考えながら「企画・提案」や「いえづくり」ができることを目標として、建築技術者等の育成を行っています。高校卒の方は、建築科を修了すると、その年から2級建築士を受験できます。2級建築施工管理技士については、実務経験を1年短縮できます。

主な就職先

設計監理／CADオペレーター／不動産業／
マンション管理会社／建築施工管理／建築大工

入校経費(概算)

68,000円 ※資格試験受験料が別途必要

主な取得可能資格

2級建築施工管理技士補（17歳以上）建築CAD検定 技能士（建築大工技能士3級、2級）
宅地建物取引士 福祉住環境コーディネーター2級
※任意受験のため、授業中に資格対策は行っておりませんが授業内容に出題分野の一部が含まれています。

2級建築士受検資格（※1） 2級建築施工管理技士受検資格（※2）
技能検定受検資格（建築大工2級）

※1 高校卒業の学歴を有する方は、修了した年から受験可。中学校卒業の学歴を有する方は、修了後2年の実務経験で受験可。
※2 修了後の実務経験が必要。訓練期間の1年が実務経験に算入可。

在校中

修了後



木工加工実習



製図

デザイン塗装科

■ 訓練期間／1年 ■ 定員／20名

塗装材料の特性を学び、環境配慮型塗料を使用した塗装機器の取扱いと塗装方法を習得し、金属塗装・木工塗装・建築塗装・自動車塗装技術を学びます。塗膜はく離、素地調整から上塗りまでの一連の塗装工程を学ぶと共に、補修塗装や色彩・デザインに関する専門知識・技能を習得します。

主な就職先

自動車板金塗装業／自動車部品関連企業／
工業製品加工企業／建築塗装業／家具・工芸企業

入校経費(概算)

25,000円 ※資格試験受験料が別途必要

主な取得可能資格

危険物取扱者（乙種第4類） レタリング検定
有機溶剤作業主任者 POP検定
技能検定3級（塗装）
色彩検定
カラーコーディネーター検定

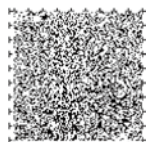
在校中



色彩効果を活かしたオートバイタンク



エアスプレーガン塗装



高齢や心身の障がいなどにより、日常生活に支援を必要とする人に対し、尊厳ある自立した生活を送ることができるよう心身の状況に応じた介護の知識と技能について学びます。また、介護施設などにおける系統的な実習を通して、即戦力として就業できる介護人材の育成を行っています。一年訓練の利点を生かして、介護福祉士実務者研修課程の知識・技能だけでなく受験を念頭においた訓練を実施します。

主な就職先

高齢者施設 / 通所事業所 / 障がい者支援施設 / 訪問介護事業所 / その他福祉関係事業所

入校経費(概算)

54,000 円 (資格試験受験料含)

主な取得可能資格

在校中

介護福祉士実務者研修、地域レクリエーション指導員資格、強度行動障害支援者養成研修、認知症サポーター

修了後

介護福祉士 (介護福祉士実務者研修修了に加えて、介護や障がい者支援等における実務経験 3 年以上が必要)



調理実習



介護実習

Pick up!
先輩
VOICE



プログラム設計科 (20代)

訓練で自信を付け未経験の業界へ転職!

未経験のIT業界への転職は不安でしたが、訓練校で学ぶ事で自信が持て、スタートラインに立つことができました。



[取得資格] 基本情報技術者試験

Pick up!
先輩
VOICE



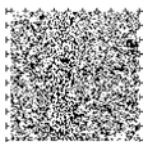
塗装科(現デザイン塗装科) (30代)

世界に一つだけの塗装作品作り
「カスタムカー制作」が楽しいぞー

技能習得・資格取得に加え、世界に一つだけの塗装作品作りができます。デザイン塗装している時の充実感をぜひ体験してください。



[取得資格] 危険物取扱者乙種第4類、有機溶剤作業主任者



福岡障害者職業能力開発校とは

県が運営する福岡障害者職業能力開発校は、身体障がい、知的障がい、精神障がい、発達障がい、高次脳機能障がい、難病のある方を対象とした訓練を実施し、職業に必要な能力を開発することを目的としています。校内には精神保健福祉士・保健師の資格を持った職員や生活指導員などの職員を配置しており、訓練や就職または健康面に関することなどのサポートを行っています。

また、本校以外の施設を利用した委託訓練も実施しています。

P3に記載の
5つの特徴
(入校するメリット)
も御覧ください

応募対象者

- 公共職業安定所長から受講あっせんを受けることができる方
- 訓練を受講して関連職種への就職を希望される方
- 訓練を受講する上で健康面と集団生活に支障の無い方

応募訓練科別要件

普通課程

新規高等学校卒業生、高等学校卒業程度又はこれと同等の学力を有する18歳以上の方
※年齢は入校年の4月1日時点の年齢です。

▶3D-CAD科・プログラム設計科・商業デザイン科・OA事務科を希望される方

身体障がい、精神障がい、発達障がい、高次脳機能障がい、難病などのある方(手帳の有無を問いません)

短期課程

新規中学校卒業生、義務教育修了者又はこれと同等の学力を有する方

▶流通ビジネス科を希望される方

身体障がい、精神障がい、発達障がい、高次脳機能障がい、難病などのある方(手帳の有無を問いません)

▶流通ビジネス科(音声パソコンコース)を希望される方

視覚障がいのある方(手帳の有無を問いません)

▶総合実務科を希望される方

知的障がいのある方で支援者(保護者含む)がいる方(支援者の協力が必要なため)

・療育手帳を取得されている方、又は選考日前日までに手帳を取得できる方

・児童相談所・障がい者更生相談所・障害者職業センター等で知的障がいのある方と認める判定書を提出できる方

入寮生は、生活・就業訓練のため休校日前日から帰省できる方

▶職域開発科を希望される方

精神障がい、発達障がい、高次脳機能障がいのある方(手帳の有無を問いません)

訓練を受講するため通校できる方(職域開発科は毎日の通校も訓練と位置づけているため、入寮はできません)

障害者校

寮について

通校が困難な方には校内に寮設備があります。一定の要件を満たす方は寮を利用できます。詳しくは本校までお問い合わせください。障がい診断書(本校様式)で入寮可否を判断します。



【寮棟】



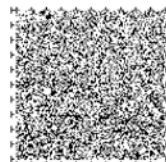
【寮室】



【浴場】



【食堂】



福岡障害者職業能力開発校



住所 〒808-0122 あますみ
北九州市若松区大字蛸住1728番地1

TEL 093-741-5431

FAX 093-741-1340

3D-CAD科

■ 訓練期間/1年 ■ 定員/20名

機械設計・製図に必要な知識・技能について訓練を行います。

設計に必要な規格や製図の関連知識について学びます。また、2次元・3次元CADの操作方法をマスターし、3Dデータから3Dプリンタでの試作やプレゼンテーション資料の作成ができるように指導を行います。

主な取得可能資格

技能士補、機械製図技能士、機械検査技能士、2次元及び3次元CAD利用技術者試験

主な就職先

空研ホールディングス(株)、ジャパンエンジニアリング(株)、クアーズテック長崎(株)



3次元CAD実習風景

プログラム設計科

■ 訓練期間/2年 ■ 定員/20名

IT業界に必要な専門知識・技能について訓練を行います。

プログラマ・SEを目指し、1年次には情報処理技術者試験に向けてIT・プログラミングの基礎知識が習得できるよう指導を行います。2年次には就職に向けて実践的な技術を学び、即戦力となる技能の習得ができるように指導を行います。

主な取得可能資格

技能士補、基本情報技術者(午前問題免除講座修了試験も含む。)、各種プログラミング検定

主な就職先

(株)旭化成アビリティ、ホンダ太陽(株)、凸版印刷(株)西日本事業部



開発した携帯用アプリ実機転送風景

商業デザイン科

■ 訓練期間/1年 ■ 定員/20名

印刷物制作に必要な知識・技能について訓練を行います。

商業印刷物作成時に必要なデザイン、色彩表現、印刷から製本までの商業印刷全般の基礎知識とDTP(パソコンによる編集作業)を主体とした技能が習得できるように指導を行います。

主な取得可能資格

技能士補、色彩検定、グラフィックデザイン検定、Illustrator検定、Photoshop検定

主な就職先

福岡コロニー印刷、TOTO(株)、サンクスラボ(株)



デザイン基本実習風景

OA事務科

■ 訓練期間/1年 ■ 定員/20名

事務職として必要な基本的知識・技能について訓練を行います。

事務職の基本となる簿記会計やビジネスマナー、電卓計算、会計ソフトなどを学ぶと同時に、ワード・エクセルなどのアプリケーションソフトを中心としたパソコン操作についても、基礎から応用まで、幅広い事務能力が習得できるように指導を行います。

主な取得可能資格

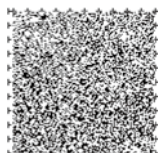
技能士補、簿記検定、表計算(EXCEL)検定、ワープロ検定、電卓計算検定、計算実務検定

主な就職先

日鉄高炉セメント(株)、九州地理情報(株)、北九州市教育委員会、日本通運(株)福岡航空支店、JR九州エンジニアリング(株)、光和精鉱(株)



簿記訓練風景



総合実務科(10代)

自分に合った仕事を見つけるために入校しました。訓練では就業を想定した作業を繰り返し行うことや、体力作りの訓練もあり、体力に自信ができました。

【就職先】 工場補助作業員



アクセス JR鹿児島本線：「折尾駅」下車
北九州市営バス：折尾駅発【二島駅行き】
「原牟田バス停」下車すぐ

動画視聴できます



PR動画 <https://youtu.be/GPiZUoV4-IU>



流通ビジネス科

■ 訓練期間／1年 ■ 定員／25名

流通や販売・事務補助職に必要な知識・技能について訓練を行います

商品の流通やサービスの提供、物流ネットワークに関する知識とそれに伴うパソコンの基礎やワード、エクセルの技能の習得、簿記・電卓等幅広く学び適性にあった就職の機会拡大を図れるように指導を行います。

主な取得可能資格

簿記検定、ワープロ検定、表計算（EXCEL）検定、計算実務検定、販売士検定

主な就職先

九州地理情報㈱、J R九州エンジニアリング㈱、北九州市教育委員会、九州機電㈱、下関市役所



マネジメント概論訓練風景

流通ビジネス科 音声パソコンコース

■ 訓練期間／1年 ■ 定員／5名

スクリーンリーダーを利用したパソコン操作の訓練を行います。

ワード・エクセル・インターネット検索など仕事をする上で必要なIT知識・技能をスクリーンリーダーを活用して操作できるように指導し、就職を目指します。また、福祉機器操作、点字、テープ起こしなど、幅広い職種に対応できるように指導を行います。

主な取得可能資格

音声パソコンコースは視覚障がいのある方を対象としたコースです。

日商PC検定文書作成3級、日商PC検定データ活用3級

主な就職先

㈱よろこびAZUL、(有)下関レンタカー、ATUホールディングス㈱



音声パソコン操作実習風景

総合実務科

■ 訓練期間／1年 ■ 定員／15名

就職可能な職種幅を広げる訓練を行います。

販売、清掃、物流、製造、事務補助などの訓練を通して就職可能な職域の幅を広げる訓練を行います。その他にも職業人として必要なビジネスマナーを学び、社会的能力の向上のためSST（ソーシャルスキルトレーニング）の指導も行います。また就職後も仕事を継続していただけるよう農作業を含めた運動を毎日行い、体力向上に努めます。

主な就職先

総合実務科は知的障がいのある方を対象とした科目です。

東京製鐵㈱九州工場、JR九州エンジニアリング㈱、NSハートフルサービス九州㈱、日本ビジネスシステムズ㈱、㈱デザートランド



食品製造実習風景

職域開発科

■ 訓練期間／6か月（4月・10月入校） ■ 定員／10名

個々の適性を把握し就職可能な職種幅を広げる訓練を行います。

安定して就労できるよう、生活リズムを整え、ビジネスマナー、コミュニケーションスキルを中心に様々な基礎学習をします。適性を踏まえて実習内容を決めていき就職へとつなげて行きます。訓練は短時間からスタートして徐々に時間を延ばしていきます。通校することから訓練としているため、入寮はできません。

主な就職先

精神障がい・発達障がい・高次脳機能障がいのある方を対象とした科目です。

JR九州エンジニアリング㈱、若戸病院、㈱フードウェイ、㈱ぶんコーポレーション

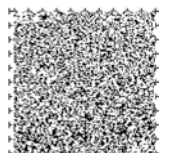


製造基礎実習風景（電気部品組立）

Pick up!
先輩 VOICE

職域開発科（20代）

訓練は、自分の適性に合った職種を選択することができ充実した内容だと感じました。6か月という短い期間でしたが、就職も決まり学んだことを生かせるように頑張りたいです。



【就職先】 病院（看護助手）

様々な年齢層の方と訓練を受けるため、社会性や協調性を身に付けることができるのも、専門校の魅力です。

戸畑高等技術専門校
令和2年度修了生

3D-CAD機械システム科

井上 真吾さん

INOUE SINGO [21歳]



01

question

どんなお仕事をしていますか？

半 導体製造装置で使う部品を2D-CADや3D-CADを使って設計・製図しています。また、設計スキル向上のため、メーカーが実施している様々なセミナーを受講しています。



02

question

入校してよかったことは？

CADの基本操作を一から学んだおかげで、CAD製図を難なくこなせるようになり、現在の仕事に活きています。



03

question

入校を考える方へひとこと

資 格も専門知識もありませんでしたが、取得した資格を活かせる仕事に就くことができました。資格取得はもちろん、履歴書の書き方など、就職面でも手厚くサポートしていただけるので安心です。

企業様からの声
VOICE

入社し、早2年が経とうとしています。入社後の製造グループでの研修も頑張ってくれました。当社はまだ2D-CADの比率が大きく専門校での技能が十分に発揮できていませんが、これから3D-CADを早く軌道にのせ、多くの技術を吸収し一人前の設計者になることを期待します。



岡住工業株式会社

〒807-0831

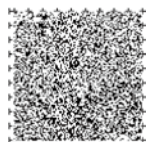
福岡県北九州市八幡西区則松5丁目20番13

TEL:093-601-5511

■事業内容

電気機械器具製造業

半導体搬送検査装置設計・製造 等



修了生の声

暮らしに欠かせない仕事、
それこそが電気工事士の魅力です！

大牟田高等技術専門学校
令和元年修了生

電気設備科

角 昂洋さん
SUMI TAKAHIRO [22歳]



01

question

どんなお仕事をしていますか？

工場などの新築現場や既存の改修工事など様々な現場で電気工事をしています。

今後は、施工管理などの資格取得を目指し、さらに活躍したいです。



02

question

入校してよかったことは？

電気工事について、一から学べ、就職に必要な資格を取得することができたことです。

また、電気工事は、正確さが大切になってきます。訓練の中で一つ一つを理解することができ、正確にこなす技術は今の現場で役に立っています。



03

question

入校を考える方へひとこと

未経験でも、指導員の先生から丁寧なサポートがあり、安心して学べる場所だと思います。専門学校で学ぶ知識や技能は、働くうえで自分の糧になりますので、一度足を止めて、学び直してみるのもよいと思います。

企業様からの声

VOICE

専門校で基礎を学んで入社以来、仕事に真摯に取り組む経験を重ねています。業務に対する積極的な姿勢の持ち主ですので、今後に期待できる人材です。



川浪電気工事株式会社

〒830-0044

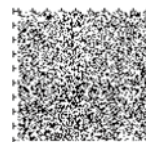
福岡県久留米市本町12番地16

TEL:0942-38-5678

■事業内容

電気設備工事全般

九州電力送配電(株)配電委託工事



委 託 訓 練

福岡県では、民間の専修学校・大学・教育訓練機関等に委託して行う委託訓練を県内各地域で実施しています。訓練期間は3か月から8か月です。(ただし、短大・専門学校に委託して行う介護福祉士養成科、社会福祉士養成科、保育士養成科、美容師養成科、測量技術師養成科、栄養士養成科については1年間から2年間の訓練となります。)また、子育て中でも受講しやすい受講期間が比較的短時間、託児付で学べる訓練も実施しています。

主な訓練科目

- 一般事務：パソコン初級・中級連続養成科 など ■会計事務：OA簿記初級・中級連続養成科 など
- 医療・福祉介護：医療事務科、介護福祉士養成科、社会福祉士養成科、保育士養成科 など
- その他：ファイナンシャルプランナー科、宅地建物取引士養成科、美容師養成科、測量技術士養成科 など

障がいのある方を対象とした訓練科目

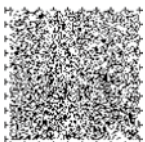
- 事務系：パソコンビジネス科、オフィスソフト活用科 など
- ※上記の他、倉庫内軽作業、クリーニング軽作業、清掃などの民間事業所で実際の作業をしながら、就職に必要な技能を学ぶとともに、社会人として必要な常識やマナーを身につける訓練も行っています。

委託訓練に関するお問い合わせ先：福岡県福祉労働部労働局職業能力開発課 (092-643-3604)

詳しい訓練の日程・場所・内容等については「福岡県の職業訓練ホームページ」(<http://www.fukuoka-kunren.ac.jp/>)をご覧ください。募集案内、募集チラシは、県内ハローワークなどで配布しています。

ハローワーク(公共職業安定所)一覧

	公共職業安定所名	所在地	電話番号	管轄・区域
福岡地区	福岡中央	〒810-8609 福岡市中央区赤坂1-6-19	092-712-8609	福岡市中央区、博多区、城南区、早良区 南区(那の川1~2丁目)、糟屋郡(志免町、須恵町、宇美町)
	福岡東	〒813-8609 福岡市東区千早6-1-1	092-672-8609	福岡市東区、宗像市、古賀市、福津市 糟屋郡(篠栗町、新宮町、久山町、粕屋町)
	福岡南	〒816-8577 春日市春日公園3-2	092-513-8609	福岡市南区(那の川1~2丁目を除く) 筑紫野市、春日市、大野城市、太宰府市、那珂川市
	福岡西	〒819-8552 福岡市西区姪浜駅南3-8-10	092-881-8609	福岡市西区、糸島市
北九州地区	八幡(本庁舎)	〒806-8509 北九州市八幡西区岸の浦1-5-10	093-622-5566	北九州市八幡東区、八幡西区 中間市、遠賀郡
	黒崎駅前庁舎 (コムシティ庁舎)	〒806-0021 北九州市八幡西区黒崎3-15-3 コムシティ6F	093-622-5566	
	戸畑分庁舎	〒804-0067 北九州市戸畑区汐井町1-6 ウェルとばた8F	093-871-1331	北九州市戸畑区
	若松出張所	〒808-0034 北九州市若松区本町1-14-12	093-771-5055	北九州市若松区
	小倉	〒802-8507 北九州市小倉北区萩崎町1-11	093-941-8609	北九州市小倉北区、小倉南区
	門司出張所	〒800-0004 北九州市門司区北川町1-18	093-381-8609	北九州市門司区
	行橋	〒824-0031 行橋市西宮市5-2-47	0930-25-8609	行橋市、京都郡、築上郡(築上町)
豊前出張所	〒828-0021 豊前市大字八屋322-70	0979-82-8609	豊前市、築上郡(吉富町、上毛町)	
筑後地区	久留米	〒830-8505 久留米市諏訪野町2401	0942-35-8609	久留米市(城島町を除く)、小郡市、うきは市、三井郡
	大川出張所	〒831-0041 大川市大字小保614-6	0944-86-8609	久留米市(城島町)、大川市、三潞郡
	大牟田	〒836-0047 大牟田市大正町6-2-3	0944-53-1551	大牟田市、柳川市、みやま市
	八女	〒834-0023 八女市馬場514-3	0943-23-6188	八女市、筑後市、八女郡
	朝倉	〒838-0061 朝倉市菩提寺480-3	0946-22-8609	朝倉市、朝倉郡
筑豊地区	飯塚	〒820-8540 飯塚市芳雄町12-1	0948-24-8609	飯塚市、嘉麻市、嘉穂郡
	直方	〒822-0002 直方市大字頓野3334-5	0949-22-8609	直方市、宮若市、鞍手郡
	田川	〒826-8609 田川市弓削田184-1	0947-44-8609	田川市、田川郡



ホームページについて

高等技術専門学校及び障害者職業能力開発校の募集や各学科に関する情報を掲載しています。動画をを使用した特設サイト(YouTube)も随時公開していますので、最新情報をホームページでご覧ください。

The screenshot shows the homepage layout with several callout boxes:

- 訓練の様子を知りたい!** (I want to know about the training!) - YouTubeページ (YouTube page)
- パンフレットを見たい!** (I want to see the brochure!) - 画像をダブルクリックするとPDFで確認できます。印刷も可能です。(Double-clicking the image allows you to check the PDF. Printing is also possible.)
- 最新情報について知りたい!** (I want to know about the latest information!) - 募集案内、イベント合格発表 等 (Recruitment information, event exam results, etc.)
- 募集要領について知りたい!** (I want to know about the recruitment requirements!) - 募集要領の詳細追加募集 (Detailed recruitment requirements, additional recruitment)
- 各校について知りたい!** (I want to know about each school!) - 各校の訓練科目の詳細を確認できます。(You can check the details of the training subjects for each school.)
- オープンキャンパスについて** (About Open Campus) - 日程等の詳細 (Details of the schedule, etc.)
- 福岡障害者職業能力開発校について知りたい!** (I want to know about the Fukuoka School for the Development of Vocational Ability for the Disabled!) - 訓練科目の詳細を確認できます。(You can check the details of the training subjects.)
- 民間委託訓練について知りたい!** (I want to know about private commission training!) - 訓練科目の詳細を確認できます。(You can check the details of the training subjects.)

<http://www.fukuoka-kunren.ac.jp/>

福岡県の職業訓練

検索



YouTube にて
動画配信中!!



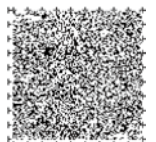
じょぶまる。



福岡県の職業訓練

福岡県立高等技術専門学校/福岡障害者職業能力開発校

福岡県 福祉労働部 労働局 職業能力開発課
〒812-8577
福岡県福岡市博多区東公園7番7号
TEL.092-643-3602 FAX.092-643-3605

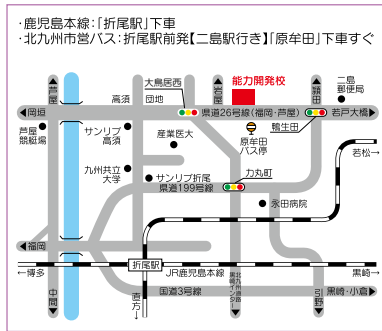


訓練の状況・施設見学を随時受け付けております。
 詳しくは見学希望校へお尋ねください。企業の皆様もお待ちしております。

高等技術専門学校・障害者職業能力開発校案内図



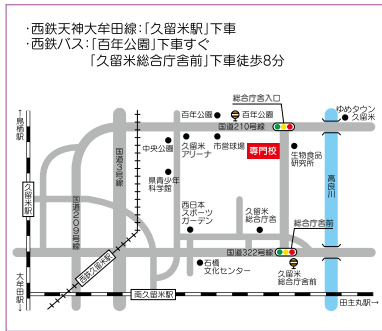
〒813-0044 福岡市東区千早4丁目24番1号
福岡高等技術専門学校
 TEL:092-681-0261
 FAX:092-681-0263
 MAIL:fukuoka-sot@pref.fukuoka.lg.jp



〒808-0122 北九州市若松区大字蟹住1728番地1
福岡障害者職業能力開発校
 TEL:093-741-5431
 FAX:093-741-1340
 MAIL:shougaisanoukai@pref.fukuoka.lg.jp



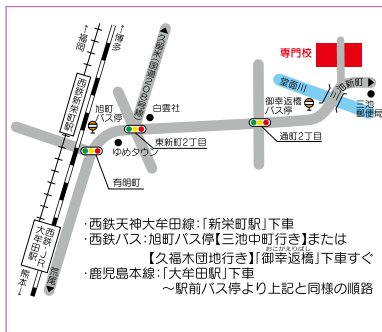
〒804-0031 北九州市戸畑区東大谷2丁目1番1号
戸畑高等技術専門学校
 TEL:093-882-4306
 FAX:093-881-3393
 MAIL:tobata-sot@pref.fukuoka.lg.jp



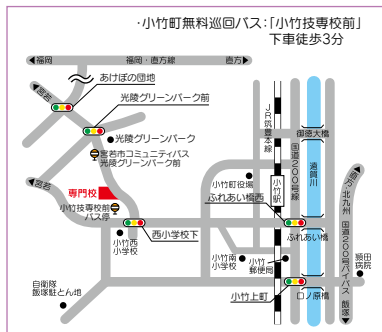
〒839-0861 久留米市合川町1786番地の2
久留米高等技術専門学校
 TEL:0942-32-8795
 FAX:0942-32-8793
 MAIL:kurume-sot@pref.fukuoka.lg.jp



〒802-0822 北九州市小倉南区横代東町1丁目4番1号
小倉高等技術専門学校
 TEL:093-961-4002
 FAX:093-961-5031
 MAIL:kokura-sot@pref.fukuoka.lg.jp



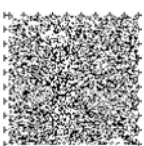
〒837-0924 大牟田市大字歴木475番地
大牟田高等技術専門学校
 TEL:0944-54-0320
 FAX:0944-54-0321
 MAIL:oomuta-sot@pref.fukuoka.lg.jp



〒820-1104 鞍手郡小竹町大字新多514番地2
小竹高等技術専門学校
 TEL:0949-62-6441
 FAX:0949-62-6453
 MAIL:kotake-sot@pref.fukuoka.lg.jp



〒825-0005 田川市大字楠2059番地
田川高等技術専門学校
 TEL:0947-44-1676
 FAX:0947-44-8525
 MAIL>tagawa-sot@pref.fukuoka.lg.jp



福岡県の職業訓練 で 検索

<http://www.fukuoka-kunren.ac.jp/>