

福岡県の給与・定員管理等について

1 総括

(1) 人件費の状況（普通会計決算）

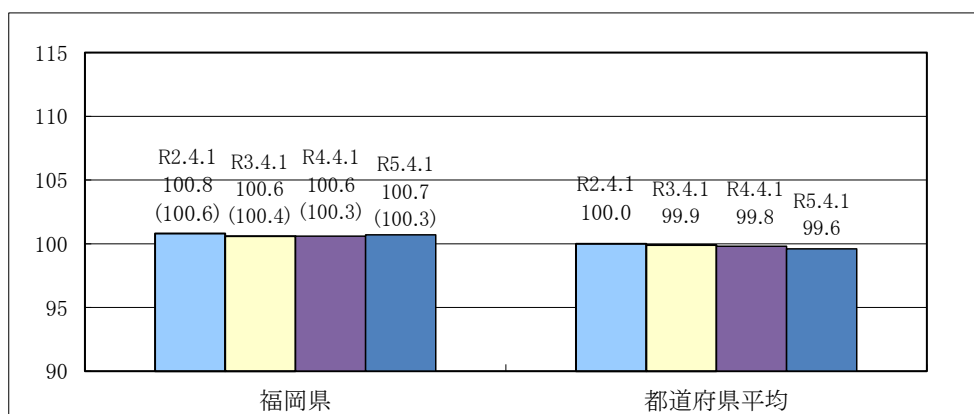
区分	住民基本台帳人口 (5年1月1日)	歳出額 A	実質収支	人件費 B	人件費率 B/A	(参考) 3年度の人件費率
4年度	人 5,104,921	千円 2,203,057,341	千円 30,196,599	千円 384,029,775	% 17.4	% 15.6

(2) 職員給与費の状況（普通会計決算）

区分	職員数 A	給与費				(参考)一人当たり 給与費 B/A	(参考)都道府県平均 一人当たり給与費
		給料	職員手当	期末・勤勉手当	計 B	千円	千円
4年度	人 41,505	千円 179,222,048	千円 41,468,228	千円 72,721,949	千円 293,412,225	千円 7,069	千円 6,819

- (注) 1 職員手当には退職手当を含みません。
 2 職員数は令和4年4月1日現在の人数で、電気事業・工業用水道事業・工業用地造成事業・病院事業・流域下水道事業・県営埠頭施設整備運営事業職員（計121人）及び任期付短時間勤務職員、再任用職員（短時間勤務）、会計年度任用職員を除きます。
 3 給与費については、再任用職員（短時間勤務）の給与費が含まれていますが、会計年度任用職員の給与費は含んでいません。

(3) ラスパイレス指数の状況



- (注) 1 ラスパイレス指数とは、全地方公共団体の一般行政職の給料月額を同一の基準で比較するため、国の職員数（構成）を用いて、学歴や経験年数の差による影響を補正し、国の行政職俸給表（一）適用職員の俸給月額を100として計算した指数です。
 2 () 書きの数値は、地域手当補正後ラスパイレス指数です。地域手当補正後ラスパイレス指数とは、地域手当を加味した地域における国家公務員と地方公務員の給与水準を比較するため、地域手当の支給率を用いて補正したラスパイレス指数です。
 (補正前ラスパイレス指数×(1+福岡県の地域手当支給率) / (1+国の指定基準に基づく地域手当支給率) により算出。)

※ 令和5年4月1日のラスパイレス指数が、100を超えている理由

ラスパイレス指数が100を超えている主な理由は、職員の初任給の水準を、県内の民間事業所と均衡させているためです。本県では、平成28年4月から職員の給料が職務と職責に応じてより一層適切に決定されるよう給料表を見直しております。

(4) 給与改定の状況

①月例給

区分	人事委員会の勧告				給与改定率	(参考) 国の改定率
	民間給与 A	公務員給与 B	較差 A-B	勧告 (改定率)		
5年度	円 368,011	円 364,055	3,956円 (1.09%)	% 1.08	% 1.08	% 1.1

(注) 「民間給与」、「公務員給与」は、人事委員会勧告において公民の4月分の給与額をラスパイレス比較した平均給与月額です。

②特別給（期末・勤勉手当）

区分	人事委員会の勧告				年間支給月数	(参考) 国の年間 支給月数
	民間の支給割合 A	公務員の支給月数 B	較差 A-B	勧告 (改定月数)		
5年度	月 4.50	月 4.40	月 0.10	月 0.10	月 4.50	月 4.50

(注) 「民間の支給割合」は民間事業所で支払われた賞与等の特別給の年間支給割合、「公務員の支給月数」は期末手当及び勤勉手当の年間支給月数です。

(5) 給与制度の総合的見直しの実施状況について

【概要】国の給与制度の総合的見直しにおいては、俸給表の水準の平均2%の引下げ及び地域手当の支給割合の見直し等に取り組みとされている。

① 給料表の見直し

[実施]

実施内容

(給料表の改定実施時期)
平成27年4月1日

(内容)
行政職の給料表について、国の見直し等を踏まえ、高齢層を中心に平均2%引下げ。激変緩和のため、5年間(令和2年3月31日まで)の経過措置(現給保障)を実施。他の給料表については、行政職給料表との均衡を踏まえて見直しを実施。

② 地域手当の見直し

実施内容

(単位：%)

(支給割合)	平成26年度の支給割合	平成27年度の支給割合		平成28年度の支給割合	平成29年度の支給割合	平成30年度の支給割合		令和元年度の支給割合	見直し後の支給割合 (R2.4.1)
		4月1日時点	遡及改定後			4月1日時点	遡及改定後		
国基準による支給割合									
福岡市	10	10	10	10	10	10	10	10	10
春日市、福津市	3	5	7	10	10	10	10	10	10
大野城市、太宰府市、糸島市、那珂川市、志免町、新宮町、粕屋町	3	4	5	6	6	6	6	6	6
北九州市、筑紫野市、古賀市、宇美町、篠栗町、須恵町、久山町	3	3	3	3	3	3	3	3	3
上記以外	0	0	0	0	0	0	0	0	0
福岡県の支給割合									
福岡市	4.75	5	5.2	5.4	5.4	5.4	5.4	5.4	5.4
福岡市以外	3.5	3.75	4	4.25	4.25	4.6	4.63	5	5.4

(実施時期)
平成27年4月1日より実施。制度完成時まで段階的に引上げ。

③ その他の見直し内容

管理職員特別勤務手当及び単身赴任手当について、国と同様に見直しを実施(平成27年4月1日実施)

2 職員の平均給与月額、初任給等の状況

(1) 職員の平均年齢、平均給料月額及び平均給与月額の状況（5年4月1日現在）

①一般行政職

区分	平均年齢	平均給料月額	平均給与月額	平均給与月額 (国比較ベース)
福岡県	41.8 歳	315,847 円	408,007 円	356,998 円
国	42.4 歳	322,487 円	—	404,015 円
都道府県平均	42.5 歳	319,151 円	407,064 円	360,813 円

(注) 1 「平均給料月額」とは、5年4月1日現在における各職種ごとの職員の基本給の平均です。
 2 「平均給与月額」とは、給料月額と毎月支払われる扶養手当、地域手当、住居手当、時間外勤務手当などすべての諸手当の額を合計したものであり、地方公務員給与実態調査において明らかにされているものです。
 また、「平均給与月額(国比較ベース)」は、比較のため、国家公務員と同じベース(=時間外勤務手当等を除いたもの)で算出しています。

(以下同じ)

②技能労務職

区 分	公 務 員					民 間			参 考 A/B
	平均年齢	職員数	平均給料月額	平均給与月額 (A)	平均給与月額 (国比較ベース)	対応する民間の 類似職種	平均年齢	平均給与月額 (B)	
福岡県	57.6 歳	337 人	318,211 円	368,250 円	346,981 円	—	—	—	—
うち用務員	56.4 歳	113 人	332,596 円	376,098 円	362,666 円	他に分類されない運搬・ 清掃・包装等従事者	49.1 歳	241,700 円	1.56
うち自動車運転士	59.4 歳	53 人	290,328 円	355,170 円	313,229 円	乗用自動車運転手 (タクシー運転手除く)	58.4 歳	237,200 円	1.50
うち守衛	59.4 歳	4 人	369,525 円	459,444 円	399,202 円	警備員	52.2 歳	248,400 円	1.85
うちその他技能労務職	57.8 歳	167 人	316,097 円	364,921 円	345,829 円	—	—	—	—
国	51.2 歳	1,941 人	286,942 円	—	329,178 円				
都道府県平均	54.0 歳	157 人	309,751 円	363,470 円	340,288 円				

(注) 1 民間データは、賃金構造基本統計調査において公表されているデータ(令和2年～令和4年の3ヶ年平均)から総務省が算出したものです。
 2 民間データは、調査対象従業員の勤務日数や勤務時間が多様(本県職員は週38.75時間)で、年金受給中の方や短期契約の方なども含まれ、本県技能労務職員と単純な比較はできませんが、参考に掲載しています。

区 分	参 考		
	年収ベース(試算値)の比較		
	公務員 (C)	民間 (D)	C/D
福岡県	—	—	—
うち用務員	6,113 千円	3,254 千円	1.88
うち自動車運転士	5,426 千円	3,112 千円	1.74
うち守衛	7,229 千円	3,259 千円	2.22
うちその他技能労務職	5,813 千円	—	—

(注) 年収ベースの「公務員(C)」及び「民間(D)」のデータは、それぞれ平均給与月額を12倍したものに、公務員においては前年度に支給された期末・勤勉手当、民間においては前年に支給された年間賞与の額を加えた試算値です。

③高等(特別支援)学校教育職

区分	平均年齢	平均給料月額	平均給与月額
福岡県	45.9 歳	365,394 円	429,545 円
都道府県平均	44.8 歳	369,044 円	430,934 円

④小・中学校教育職

区分	平均年齢	平均給料月額	平均給与月額
福岡県	41.3 歳	352,602 円	393,444 円
都道府県平均	41.8 歳	353,669 円	409,129 円

⑤警察職

区分	平均年齢	平均給料月額	平均給与月額	平均給与月額 (国比較ベース)
福岡県	39.4 歳	328,762 円	459,857 円	370,912 円
国	41.6 歳	323,004 円	—	382,749 円
都道府県平均	38.9 歳	328,653 円	472,237 円	378,067 円

(2) 職員の初任給の状況（5年4月1日現在）

区 分		福 岡 県	国
一般行政職	大学卒	191,400 円	185,200 円
	高校卒	158,600 円	154,600 円
技能労務職	高校卒	152,300 円	— 円
	中学卒	140,000 円	— 円
高等学校教育職	大学卒	213,900 円	— 円
	高校卒	170,200 円	— 円
小・中学校教育職	大学卒	213,900 円	— 円
	高校卒	— 円	— 円
警 察 職	大学卒	211,700 円	214,900 円
	高校卒	180,800 円	178,000 円

(3) 職員の経験年数別・学歴別平均給料月額状況（5年4月1日現在）

区 分		経験年数10年	経験年数20年	経験年数25年	経験年数30年
一般行政職	大学卒	265,674 円	360,418 円	385,246 円	405,246 円
	高校卒	233,868 円	319,850 円	362,386 円	381,010 円
技能労務職	高校卒	— 円	286,500 円	327,417 円	344,100 円
	中学卒	— 円	— 円	— 円	— 円
高等学校教育職	大学卒	313,604 円	392,534 円	423,194 円	436,673 円
	高校卒	253,733 円	298,420 円	359,383 円	395,333 円
小・中学校教育職	大学卒	322,175 円	402,603 円	426,071 円	440,361 円
	高校卒	— 円	— 円	— 円	— 円
警 察 職	大学卒	276,855 円	375,982 円	406,237 円	416,828 円
	高校卒	261,532 円	337,277 円	380,785 円	399,420 円

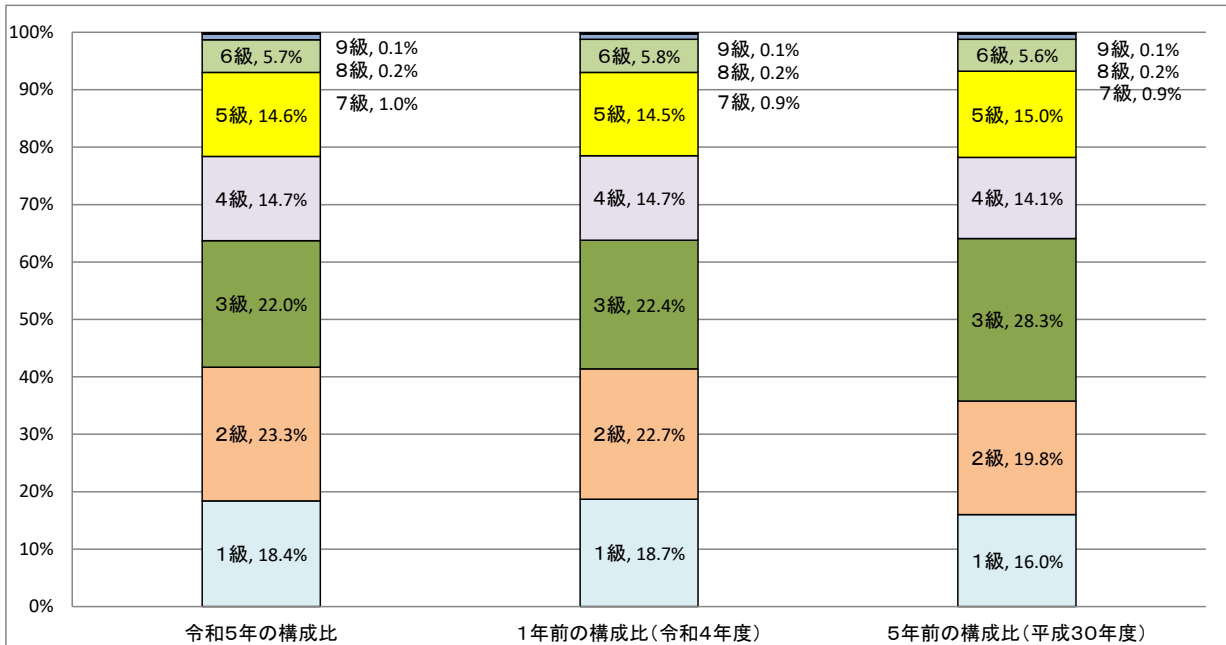
—：該当職員なし

3 一般行政職の級別職員数等の状況

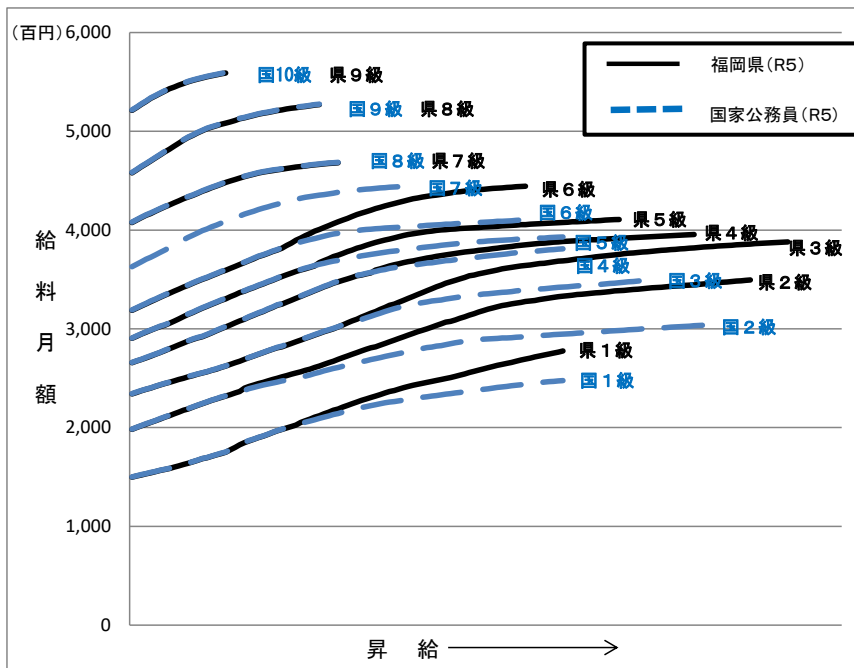
(1) 一般行政職の級別職員数及び給料表の状況（5年4月1日現在）

区 分	標準的な職務内容	職員数（構成比）	給料月額
1 級	主事 技師	1,485 人（18.4 %）	149,800 円 ～ 277,600 円
2 級	主任	1,873 人（23.3 %）	198,200 円 ～ 349,500 円
3 級	主査	1,772 人（22.0 %）	234,100 円 ～ 388,000 円
4 級	本庁の係長	1,185 人（14.7 %）	265,700 円 ～ 395,500 円
5 級	本庁の課長補佐	1,179 人（14.6 %）	290,400 円 ～ 410,700 円
6 級	本庁の課長	460 人（5.7 %）	318,700 円 ～ 444,400 円
7 級	本庁の次長	77 人（1.0 %）	407,600 円 ～ 468,100 円
8 級	本庁の事務局長	15 人（0.2 %）	457,900 円 ～ 527,000 円
9 級	本庁の部長	11 人（0.1 %）	521,200 円 ～ 559,000 円

(注) 1 福岡県職員の給与に関する条例に基づく給料表の級区分による職員数です。
2 標準的な職務内容とは、それぞれの級に該当する代表的な職務です。



(2) 国との給料表カーブ比較表（一般行政職）（5年4月1日現在）



(3) 昇給への人事評価の活用状況（福岡県 一般行政職）

令和4年4月2日から令和5年4月1日 までにおける運用	管理職員		一般職員	
	昇給可能な区分	昇給実績がある区分	昇給可能な区分	昇給実績がある区分
イ 人事評価を活用している	○		○	
活用している昇給区分				
上位、標準、下位の区分	○		○	○
上位、標準の区分				
標準、下位の区分		○		
標準の区分のみ(一律)	△		△	
ロ 人事評価を活用していない				
活用予定時期				

4 職員の手当の状況

(1) 期末手当・勤勉手当

福岡県	国
1人当たり平均支給額(4年度決算) 期末・勤勉手当 1,592 千円	(非公表)
(4年度支給割合) 期末手当 2.40 月分 (1.35) 月分 勤勉手当 2.00 月分 (0.95) 月分	(4年度支給割合) 期末手当 2.40 月分 (1.35) 月分 勤勉手当 2.00 月分 (0.95) 月分
(加算措置の状況) 職制上の段階、職務の級等による加算措置 ・役職加算 5～20% ・管理職加算 10～25%	(加算措置の状況) 職制上の段階、職務の級等による加算措置 ・役職加算 5～20% ・管理職加算 10～25%

(注) ()内は、再任用職員に係る支給割合です。

○勤勉手当への人事評価の活用状況(福岡県 一般行政職)

令和5年度中における運用	管理職員		一般職員	
イ 人事評価を活用している	○		○	
活用している成績率	支給可能な成績率	支給実績がある成績率	支給可能な成績率	支給実績がある成績率
上位、標準、下位の成績率	○	○	○	○
上位、標準の成績率				
標準、下位の成績率				
標準の成績率のみ(一律)				
ロ 人事評価を活用していない				
活用予定時期				

(2) 退職手当(5年4月1日現在)

福岡県			国		
(支給率)	自己都合	定年・早期退職募集による退職	(支給率)	自己都合	定年・応募認定
勤続20年	19.6695 月分	24.586875 月分	勤続20年	19.6695 月分	24.586875 月分
勤続25年	28.0395 月分	33.27075 月分	勤続25年	28.0395 月分	33.27075 月分
勤続35年	39.7575 月分	47.709 月分	勤続35年	39.7575 月分	47.709 月分
最高限度	47.709 月分	47.709 月分	最高限度	47.709 月分	47.709 月分
その他の加算措置	—	定年前早期退職特例措置 (割増率2%～45%)	その他の加算措置	—	定年前早期退職特例措置 (割増率2%～45%)
1人当たり平均支給額	1,438 千円	22,106 千円	1人当たり平均支給額	(非公表)	

(注) 退職手当の1人当たり平均支給額は、4年度に退職した全職種に係る職員に支給された平均額です。

(3) 地域手当 (5年4月1日現在)

支給実績(4年度決算)	7,641,926 千円		
支給職員1人当たり平均支給年額(4年度決算)	167,183 円		
支給対象地域	支給率	支給対象職員数	国の制度(支給率)
東京都特別区	20 %	45 人	20 %
大阪市	16 %	6 人	16 %
府中市、名古屋市	15 %	3 人	15 %
福岡市、春日市、福津市	5.4 %	12,272 人	10 %
大野城市、太宰府市、糸島市、那珂川市、志免町、新宮町、粕屋町	5.4 %	4,497 人	6 %
北九州市、筑紫野市、古賀市、宇美町、篠栗町、須恵町、久山町	5.4 %	6,713 人	3 %
その他の県内市町村	5.4 %	18,503 人	0 %
医師・歯科医師	16 %	38 人	16 %
平均支給率	5.40 %	—	5.77 %

- (注) 1 医師及び歯科医師の支給率は、東京都特別区の場合を除き支給対象地域にかかわらず16%です。
2 「平均支給率」は、一般行政職の職員に当てはめて加重平均し算出した率です。
3 教育職給料表(三)が適用される職員は県内一律1.8%です。

(4) 特殊勤務手当（5年4月1日現在）

支給実績(4年度決算)		2,198,969 千円			
支給職員1人当たり平均支給年額(4年度決算)		82,628 円			
職員全体に占める手当支給職員の割合(4年度)		58.2 %			
手当の種類(手当数)		47			
区分	手当の名称	主な支給対象職員	主な支給対象業務	支給実績(4年度決算)	左記職員に対する支給単価
一般職員	防疫等作業手当	保健福祉環境事務所等職員	①狂犬病予防注射・犬の捕獲 ②感染症患者等の救護、病原体付着物件の処理、その他特定感染症等のまん延を防止するために行う作業(③を除く)、検疫作業、細菌検査又はウイルス検査 ③口蹄疫、鳥インフルエンザ等のまん延防止のために行う特定家畜伝染病にかかっている疑いのある動物の調査、家畜のと殺、家畜の死体の焼却・埋却、畜舎の消毒の作業	1,913 千円	①日額300円 ②日額290円 ③日額380円 (作業が著しく危険な場合は760円)
	放射線取扱手当	放射線技術職員	有害放射線の影響を受ける作業	312 千円	日額300円
	危険業務手当	県土整備事務所、水産海洋技術センター、農林業総合試験場、計量検定所職員、業務課職員	①坑内のトンネル掘り作業、水面下4m以上の深所作業、高所作業、大型農業機械作業、爆発物立入検査 ②圧搾空気内作業、潜水作業 ③毒物劇物立入検査	852 千円	①日額140円～560円 ②1時間210円～1,500円 ③日額300円
	社会福祉業務手当	保健福祉環境事務所等、障がい者更生相談所、女性相談所職員	①援護の措置を要する者等を訪問し面接して行う指導等、精神障がいのある人の訪問指導、要保護女子に関する相談・指導・一時保護 ②肢体不自由児の日常生活介助	17,222 千円	①日額450円、570円 ②日額230円
	種雄牛取扱等作業手当	農林業総合試験場職員	種雄牛又は種雄豚を御する作業、牛馬の直腸検査	117 千円	日額230円
	有害物取扱手当	保健環境研究所、工業技術センター、農林業総合試験場職員	有害農薬使用の農作物害虫等防除、有害ガス発生を伴う業務又は特に危険な薬品の取扱業務	472 千円	日額130円～290円
	県税事務手当	県税職員	県税の賦課及び徴収	66,073 千円	日額650円、800円
	夜間看護等手当	こども療育センター新光園の看護師	①正規の勤務時間による勤務の一部又は全部が深夜において行われる看護業務 ②正規の勤務時間外の救急医療等業務	9,308 千円	①1回3,100円～7,300円 ②1回1,240円
	犯則取締等手当	漁業取締業務に従事する職員、麻薬取締員	海上被疑者追跡又は取調、麻薬取締業務、航海中の船舶調査等、現業職員の5トン未満の船舶運転	574 千円	日額280円～550円
	特殊現場作業手当	保健福祉環境事務所等、保健環境研究所、流域下水道事務所職員 児童福祉施設等に勤務する職員	①し尿処理施設、化製場・死亡獣畜取扱場及び下水道処理施設立入検査 ②産業廃棄物処理施設立入検査 午前4時から午前6時までの間に勤務時間の始期が定められている勤務に従事	492 千円	①日額230円 ②日額290円 1回120円、230円
	用地交渉手当	農林水産部、県土整備部、建築都市部等職員	用地交渉業務	6,669 千円	日額700円、1,050円
	訓練指導手当	消防学校職員	教育訓練業務	571 千円	日額720円
	災害応急作業手当	県土整備事務所職員	警報発令中等の異常な気象状況等のもとの、災害の未然防止、応急処置	68 千円	日額480円～1,095円
	道路上作業手当(道路上等作業手当)	県土整備事務所職員	交通量の頻繁な道路上で、交通を遮断することなく行う道路維持修繕	4,336 千円	日額300円 ①日額160円 ②日額230円
	は場等管理業務手当	農林業総合試験場職員	①農業機械等を操作するは場等管理業務 ②ふん尿収集、は場散布	679 千円	①日額120円 ②日額230円
	動物等保護管理作業手当	動物愛護管理技術員	①負傷動物の収容作業 ②動物死体の収容作業	45 千円	①日額260円 ②日額230円
	教育職員の兼務手当	教育職員	全日制教育職員が本務の勤務時間を超えて夜間定時制の授業を行った場合又はその逆の場合	0 千円	授業1時間2,790円
	夜間定時制勤務手当	事務職員、技術職員及びその他の職員	高等学校又は中等教育学校の後期課程の夜間定時制課程で始業時刻以後に2時間以上業務に従事	1,488 千円	日額340円 (事務長は日額220円)
	多学年学級担当手当	主幹教諭、指導教諭、教諭、助教諭、講師	小学校、中学校、義務教育学校又は中等教育学校の前期課程の2の学年の児童又は生徒で編制されている学級を担当し授業又は指導に従事	1,574 千円	日額290円
	通信教育指導手当	①通信教育を行う学校の教育職員(本務職員を除く。) ②通信教育を行う学校及び協力校の教育職員(本務職員を除く。)	①添削指導 ②面接指導	0 千円	①1通当たり100円 ②1時間2,790円
実習船乗船手当	①水産高等学校の教育職員 ②水産高等学校の職員	実習船に乗り組み、漁ろうを伴う航海において従事する以下の業務 ①生徒の実習指導等 ②船員法第82条の2第4項に規定する業務	654 千円	①日額3,000円 ②日額180円	
有害農薬による害虫等防除作業手当	農業高等学校の教育職員	有害農薬使用の害虫等防除	0 千円	1級 日額290円 2級 日額250円	
教員特殊業務手当	主幹教諭、指導教諭、教諭、養護教諭、栄養教諭、助教諭、養護助教諭、講師、実習助手、寄宿舎指導員	1号 学校の管理下の非常災害時等の緊急業務 イ…非常災害時の児童・生徒の保護又は緊急の防災・復旧の業務 ロ…児童・生徒の負傷、疾病等に伴う救急の業務 ハ…児童・生徒に対する緊急の補導業務 2号 修学旅行等の引率・指導業務で宿泊を伴うもの 3号 対外運動競技等の引率・指導業務で宿泊を伴うもの等 4号 部活動の指導業務で週休日等に行うもの 5号 入学試験の監督、採点等	898,602 千円	日額 1号イ … 8,000 円 1号イ(特に甚大な災害) … 16,000 円 1号ロ … 7,500 円 1号ハ … 7,500 円 2号 … 5,100 円 3号 … 5,100 円 4号 … 2,700 円 5号 … 900 円	
補導業務手当	児童又は生徒の補導を本務とする教育職員	児童又は生徒の補導業務に従事	4,332 千円	日額200円	

教育公務員	教育業務連絡指導手当	教務主任 3学級以上の学校の *生徒指導主事 *進路指導主事 (高等学校、中等教育 学校及び特別支援学 校の高等部に置かれ るもの) *学科主任 *農場長 *寮務主任 *学年主任 (一の学年が3学級以 上の学年に置かれる もの)	主任等に発令された指導教諭又は教諭が、当該担当に係る業務に従事	81,949 千円	日額200円
警察職員	主として私服員の従事する犯罪の予防及び捜査並びに被疑者逮捕の作業	警察職員	犯罪の予防及び捜査並びに被疑者逮捕等	245,650 千円	日額320円、560円
	留置施設看守及び被疑者(被告人その他法令により拘禁されている者を含む。)護送の作業	警察職員	留置施設看守及び被疑者護送	39,645 千円	日額230円、240円
	交通捜査作業	警察官(警部以下の階級にある者に限る。)	高速道路等における事故捜査・交通違反取締り等	79,913 千円	日額310円～840円
	犯罪鑑識作業	警察職員	現場等における犯罪鑑識	16,267 千円	日額280円、560円
	交通取締用自動車その他特殊自動車の運転、警備用船舶運行及び自動車の検査に関する作業	警察職員	交通指導取締、犯罪捜査等を目的とした、交通取締用無線自動車及び捜査専用車等の運転等	75,602 千円	日額250円～560円
	暴力団犯罪対策及び凶器等犯罪捜査の作業	警察官	銃器を使用した現場等における犯人の逮捕等	4,282 千円	日額560円～1,640円
	結核患者接触作業	保健師	結核患者に接触して行う治療に関する諸注意、情報提供等	0 千円	日額230円
	死体処理作業	警察職員	人の死体の解剖・検視・実況見分等直接死体に接触する作業	102,983 千円	1体当たり1,600円、3,200円
	坑内作業	警察職員	鉱山の坑内又は掘削中のトンネルの坑内で、ガス爆発、火災、出水、落盤等の災害があったときに、当該坑内で行う災害関連作業	0 千円	日額1,900円
	航空機の操縦及び航空機に搭乗して行う操縦以外の作業	警察職員	①航空機の操縦作業 ②航空機に搭乗して行う整備作業 ③航空機に搭乗して行う操縦及び整備以外の作業	17,962 千円	①1時間5,100円 ②1時間2,200円 ③1時間1,900円
	警ら作業	警察官(警部以下の階級にある者に限る。)	警ら作業	185,147 千円	日額340円
	爆発物の取締り及び処理の作業	警察職員	①爆発物取締作業 ②爆発物処理作業	197 千円	①日額300円、460円 ②1件当たり5,200円
	夜間特殊業務に従事する作業	警察職員	正規の勤務時間において従事する作業(指定されたものに限る。)の時間帯が深夜の一部又は全部を含むとき	304,208 千円	1回410円、730円
	救難救助作業(そのための訓練の作業を含む。)	警察職員	①危険を伴う山岳地遭難者の救難救助又は天災地変若しくは水難、火災、危険物の爆発事故その他異常な事態における救難救助 ②福島原発の敷地内及びその周辺の区域で行う業務	2,817 千円	①日額410円、840円、1,680円 ②日額660円 ～40,000円
	夜間緊急処理作業	警察職員(管理職手当受給者を除く。)	突発的発生業務の処理のために、正規の勤務時間外の時間において緊急の呼び出しにより勤務することを命ぜられて作業に従事し、その時間帯の一部又は全部が夜間であるとき	2,696 千円	1回1,240円
	遠隔地水上警戒作業	警察職員	遠隔地の離島周辺海域において海上保安庁の巡視船に乗り組んで行う水上警戒の作業	0 千円	日額1,100円
	潜水作業	警察官	潜水器具着用による潜水作業	44 千円	1時間310円～1,500円
	国際緊急援助作業	警察官	海外地域での国際緊急援助隊の派遣に関する法律第2条に規定する国際緊急援助活動の作業	0 千円	日額4,000円
	サリンその他の特殊危険物質の処理等の作業	警察職員	特殊危険物質等の発生している状況下、現場で行う救助又は捜査等	0 千円	日額250円～4,600円
	海外犯罪情報収集作業	警察官	日本国外において従事する犯罪の捜査情報収集(人事委員会が定める場合に限る。)	0 千円	日額1,100円
身辺警護等作業	警察職員	天皇・皇后等の皇族及び警護対象者の身辺警護若しくは身辺警護	948 千円	日額640円、1,150円	
防疫等作業手当	新型コロナウイルス防疫等作業に従事した職員	新型コロナウイルス感染症の軽症患者等が療養する宿泊施設において行う次の業務 ① 軽症患者等の身体に直接接触して又はこれらの者に接して行う作業 ② 軽症患者等が使用した物件の処理、軽症患者等の生活支援、関係機関との連絡調整	21,426 千円	①日額4,000円 ②日額3,000円	
		新型コロナウイルス感染症の拡大を防止するために行う次の業務 ① 患者等の救護(移送及び入院を含む。)、疫学調査、検体の採取 ② 患者等の移送に使用した物件の処理、移送後における車両の消毒 ③ 検体の搬送		①日額2,000円 ②日額1,500円 ③日額290円	

(5) 時間外勤務手当(全職員)

支給実績(4年度決算)	9,313,679 千円
職員1人当たり平均支給年額(4年度決算)	442 千円
支給実績(3年度決算)	9,904,999 千円
職員1人当たり平均支給年額(3年度決算)	471 千円

(注) 職員1人当たりの平均支給額を算出する際の職員数は、「支給実績(4年度決算)」と同じ年度の4月1日現在の総職員数(管理職員、教育職員等、制度上時間外勤務手当の支給対象とはならない職員を除く。)であり、短時間勤務職員を含みます。

(6) その他の手当 (5年4月1日現在)

手当名	内容及び支給単価	国の制度との異同	国の制度と異なる内容	支給実績 (4年度決算)	支給職員1人当たり 平均支給年額 (4年度決算)	
扶養手当	○扶養親族のある職員に対して支給 ・配偶者、父母等 1人につき 6,500円 ※ 行政職給料表7級、研究職給料表5級及び 特定獣医師職給料表7級 の職員 3,500円 ・子 1人につき 10,000円 ・16歳になる年度初めから22歳になった年度末まで の子の加算 5,200円	異なる	16歳になる年度初めから22歳になった年度末までの子の加算額は、国は5,000円	4,767,519 千円	253,066 円	
住居手当	○自ら居住するため住宅を借り受け、家賃を支払っている職員 ・家賃27,000円以下 家賃－16,000円 ・家賃27,000円超 11,000円+(家賃－27,000円)×1/2 (支給限度額28,000円) ○単身赴任手当を支給されている職員の配偶者が居住する住居 ・上記額の1/2	同じ	—	3,759,140 千円	278,517 円	
通勤手当	○交通機関、交通用具(自動車等)を使用して通勤している職員に支給 ・運賃等相当額(原則として6箇月定期券の額) ・交通用具使用額 通勤距離に応じ2,000円～ ・新幹線等利用者の特別料金等加算 (県外上限41,000円)	異なる	(国の制度) ・運賃等相当額の支給 限度額 55,000円 ・交通用具利用者の支給額 2,000円～31,600円 ・新幹線等利用者の特別 料金等加算 特別料金等×1/2 (上限2万円)	5,485,901 千円	132,178 円	
初任給調整手当	○専門的知識を必要とし、かつ、欠員補充が困難である職について、民間企業等の給与水準と調整するために支給 ・医師、歯科医師 309,400円以下(35年) ・研究員 100,000円以下(10年) ・獣医師 49,500円以下(20年)	異なる	(国の制度) ・医師、歯科医師 414,800円以下 (35年) ・獣医師への支給なし	138,070 千円	585,042 円	
単身赴任手当	○異動又は公署の移転を原因として単身赴任となった職員に対し支給 ・30,000円～100,000円	同じ	—	72,628 千円	372,451 円	
宿日直手当	○宿日直勤務を行った職員に支給 ・通常 5,300円 ・医師、歯科医師 21,000円 ・生活指導 7,400円 ・寄宿舎指導 6,100円	異なる	国は通常の宿日直は4,400円	1,488,318 千円	182,661 円	
管理職員特別勤務手当	○週休日等又は平日深夜において勤務した管理職員に職の区分等に応じて支給 週休日等 1回 4,000円～12,000円 平日深夜 1回 2,000円～6,000円 (週休日等の従事時間が6時間を超える場合は、1.5倍)	異なる	区分や支給額が異なる	75,280 千円	166,181 円	
夜間勤務手当	○深夜にわたる正規の勤務時間に勤務した職員に対して支給 ・勤務1時間当たりの給与額×25/100×午後10時から翌日の午前5時までの勤務時間	異なる	勤務1時間当たりの給与額の算出方法が異なる	965,084 千円	89,351 円	
休日勤務手当	○祝日等における正規の勤務時間に勤務した職員に対して支給 ・勤務1時間当たりの給与額×135/100×勤務時間数	異なる	勤務1時間当たりの給与額の算出方法が異なる	2,129,510 千円	168,968 円	
管理職手当	○管理又は監督の地位にある一定範囲の職員に対して支給 ・給料表・職務の級・職の区分別に定めた額 (42,100円～139,100円)	異なる	区分や支給額が異なる	1,776,909 千円	749,434 円	
農林漁業普及指導手当	○農林漁業等の普及指導に従事する職員に対して支給 ・給料月額×8% (管理職手当受給者は4%)			80,676 千円	301,030 円	
警察	特勤勤務手当	○生活が著しく不便な地に所在する公署に勤務する職員に対して支給 ・(給料の月額+扶養手当)×級地区別支給割合－地域手当 * 級地区別支給割合 4%～25%	同じ	—	35,031 千円	263,391 円
	特勤勤務手当に準ずる手当	○特勤公署又は特勤公署に準ずる公署に勤務するために住居を移転した職員に支給 ・(給料の月額+扶養手当)×支給率 * 支給率 異動後4年間 4%～6%、 5年目4%、6年目2%(最高6年)	同じ	—		
学校	へき地手当	○交通条件及び自然的、経済的、文化的諸条件に恵まれない地域に所在するへき地高等学校に勤務する職員に対して支給 ・(給料の月額+教職調整額+扶養手当)×級地区別支給割合－地域手当 * 級地区別支給割合 6%～22%			35,031 千円	263,391 円
	へき地手当に準ずる手当	○へき地高等学校に勤務するためにへき地高等学校が所在する市町村内に住居を移転した職員に支給 ・(給料の月額+教職調整額+扶養手当)×支給率 * 支給率 異動後5年間 4% その後1年間 2%				

義務教育等教員特別手当	○義務教育等諸学校に勤務する教育職員に支給 ・月額8,000円を超えない範囲内で、職務の級、号給別に定めた額 ・産業教育手当、定時制通信教育手当の支給を受ける期間は調整支給する。 * 夜間定時制、通信教育に係る定時制通信教育手当又は農業、水産に係る産業教育手当の支給期間:定額の3/4の額 * 上記以外の者:定額の2/4の額			1,341,059 千円	57,103 円
産業教育手当	○農業、水産、工業の教科の授業及び実習を担当する教育職員に支給 ・(給料月額+教職調整額)×5% (定時制通信教育手当受給者、管理職手当受給者は3%)			118,821 千円	190,724 円
定時制通信教育手当	○定時制課程及び通信制課程に勤務する教育職員に支給 ・(給料月額+教職調整額)×3~5% *校長、副校長、教頭 3% 夜間定時制教育に従事する職員 5% 昼間定時制教育、通信教育に従事する職員 3%			69,777 千円	166,136 円

5 特別職の報酬等の状況（5年4月1日現在）

区分		給料月額等		
給料	知事	1,350,000	円	
	副知事	1,080,000	円	
報酬	議長	1,110,000	円	
	副議長	980,000	円	
	議員	890,000	円	
期末手当	知事	(4年度支給割合)		
	副知事	3.30	月分	
	議長	(4年度支給割合)		
	副議長	3.30	月分	
退職手当	知事	(算定方式)	(1期の手当額)	(支給時期)
	副知事	135万円×在職月数×0.519	33,631,200円	(任期毎)
		108万円×在職月数×0.394	20,424,960円	(任期毎)
地域手当	知事	支給率 5.4%		
	副知事			

(注) 退職手当の「1期の手当額」は、4月1日現在の給料月額及び支給率に基づき、1期(4年=48月)勤めた場合における退職手当の見込額です。

6 職員数の状況

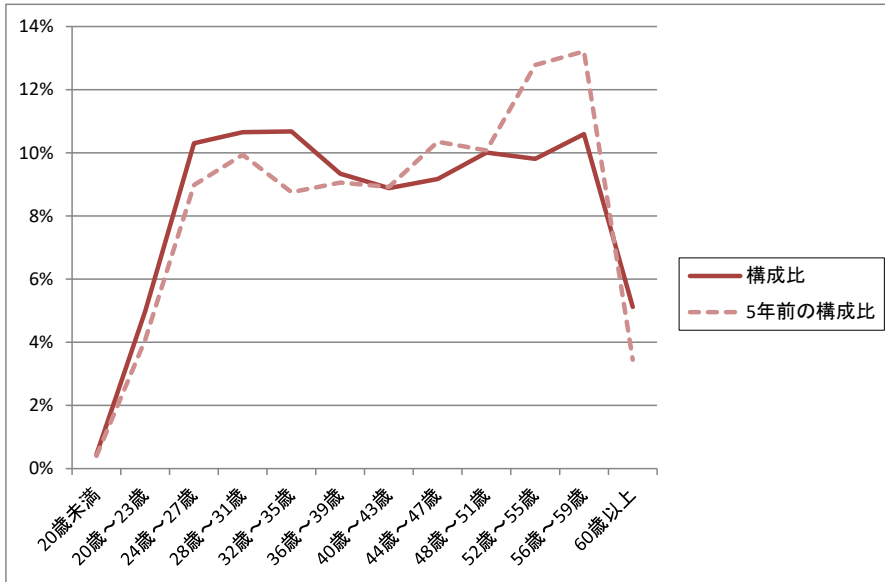
(1) 部門別職員数の状況と主な増減理由

(各年4月1日現在)

部門	職員数		対前年増減数	主な増減理由
	令和5年	令和4年		
知事部局	7,567	7,547	20	児童相談所の体制強化など (参考:人口10万当たり職員数148.23人)
教育委員会	21,859	21,706	153	小・中学校の学級増など (参考:人口10万当たり職員数428.19人)
その他	12,325	12,373	△48	定数外職員の減 (参考:人口10万当たり職員数241.43人)
合計	41,751	41,626	125	(参考:人口10万当たり職員数817.86人)

(注) 職員数は、一般職に属する職員数で、部門のその他は、各種委員会(教育委員会を除く。)、警察本部、議会事務局、企業局です。

(2) 年齢別職員構成の状況（5年4月1日現在）



区分	20歳未満	20歳～23歳	24歳～27歳	28歳～31歳	32歳～35歳	36歳～39歳	40歳～43歳	44歳～47歳	48歳～51歳	52歳～55歳	56歳～59歳	60歳以上	計
職員数	187	2,085	4,302	4,449	4,458	3,898	3,708	3,829	4,178	4,097	4,424	2,136	41,751

(3) 職員数の推移

(単位:人・%)

部門	平成30年	令和元年	令和2年	令和3年	令和4年	令和5年	過去5年間の増減数(率)
知事部局	7,585	7,564	7,542	7,479	7,547	7,567	△18 (△0.2)
教育委員会	20,745	21,160	21,461	21,667	21,706	21,859	1,114 (5.4)
その他	12,069	12,349	12,400	12,386	12,373	12,325	256 (2.1)
計	40,399	41,073	41,403	41,532	41,626	41,751	1,352 (3.3)

(注) 職員数は、一般職に属する職員数で、部門のその他は、各種委員会(教育委員会を除く。)、警察本部、議会事務局、企業局です。

7 公営企業職員の状況

(1) 職員給与費の状況

決算

区分	総費用 A	純損益又は 実質収支	職員給与費 B	総費用に占める 職員給与費比率 B/A	(参考) 3年度の総費用に占 める職員給与費比率
4年度	千円	千円	千円	%	%
電気事業	447,963	30,954	153,668	34.3	34.7
工業用水道事業	1,628,021	590,302	206,756	12.7	13.1
工業用地造成事業	421,751	12,482	24,902	5.9	1.8

区分	職員数 A	給与費				一人当たり給与費 B/A
		給料	職員手当	期末・勤勉手当	計 B	
4年度	人	千円	千円	千円	千円	千円
電気事業	13	56,922	13,399	21,295	91,616	7,047
工業用水道事業	20	74,714	20,626	32,108	127,448	6,372
工業用地造成事業	6	23,402	3,533	11,453	38,388	6,398

(注) 1 職員手当には退職手当を含みません。
2 職員数は、5年3月31日現在の人数です。
3 職員数及び給与費については、会計年度任用職員を含まない。

(2) 職員の平均年齢、基本給及び平均月収額の状況（5年4月1日現在）

・電気事業

区分	平均年齢	基本給	平均月収額
福岡県	44.4 歳	362,300 円	571,486 円
団体平均	45.3 歳	350,867 円	545,019 円

・工業用水道事業

区分	平均年齢	基本給	平均月収額
福岡県	41.1 歳	332,394 円	528,442 円
団体平均	44.8 歳	342,485 円	526,014 円

・工業用地造成事業

区分	平均年齢	基本給	平均月収額
福岡県	41.4 歳	339,282 円	507,685 円
団体平均	36.7 歳	387,213 円	593,580 円

- (注) 1 平均月収額には、期末・勤勉手当等を含みます。
 2 平均年齢の団体平均は、会計年度任用職員を含んで算出しています。
 3 工業用地造成事業の「団体平均」は、総務省より提供された公営企業職員の基本給等に係る団体平均データの「その他の事業」分であり、工業用地造成事業のみの団体平均ではありません。

(3) 職員の手当の状況

ア 期末手当・勤勉手当

公 営 企 業 職 員				行 政 職 員			
1人当たり平均支給額(4年度決算)				1人当たり平均支給額(4年度決算)			
期末・勤勉手当	1,639	千円		期末・勤勉手当	1,592	千円	
(4年度支給割合)				(4年度支給割合)			
期末手当	勤勉手当			期末手当	勤勉手当		
2.40 月分	2.00 月分			2.40 月分	2.00 月分		
(1.35) 月分	(0.95) 月分			(1.35) 月分	(0.95) 月分		
(加算措置の状況)				(加算措置の状況)			
職制上の段階、職務の級等による加算措置				職制上の段階、職務の級等による加算措置			
役職加算 5～20%				役職加算 5～20%			
管理職加算 15%				管理職加算 10～25%			

(注) ()内は、再任用職員に係る支給割合です。

イ 退職手当（5年4月1日現在）

公 営 企 業 職 員			行 政 職 員		
(支給率)	自己都合	定年・早期退職 募集による退職	(支給率)	自己都合	定年・早期退職 募集による退職
勤続20年	19.6695 月分	24.586875 月分	勤続20年	19.6695 月分	24.586875 月分
勤続25年	28.0395 月分	33.27075 月分	勤続25年	28.0395 月分	33.27075 月分
勤続35年	39.7575 月分	47.709 月分	勤続35年	39.7575 月分	47.709 月分
最高限度	47.709 月分	47.709 月分	最高限度	47.709 月分	47.709 月分
その他の加算措置	—	定年前早期退職特例措置 (割増率2%～45%)	その他の加算措置	—	定年前早期退職特例措置 (割増率2%～45%)
1人当たり平均支給額	— 千円	23,962 千円		1,438 千円	22,106 千円

(注) 退職手当の1人当たり平均支給額は、4年度に退職した全職種に係る職員に支給された平均額です。

ウ 地域手当（5年4月1日現在）

支給実績(4年度決算)		8,549 千円	
支給職員1人当たり平均支給年額(4年度決算)		219,211 円	
支給対象地域	支給率	支給対象職員数	一般行政職の制度(支給率)
福岡県内	5.4 %	39 人	5.4 %

エ 特殊勤務手当（5年4月1日現在）

支給実績(4年度決算)	236 千円			
支給職員1人当たり平均支給年額(4年度決算)	16,840 円			
職員全体に占める手当支給職員の割合(4年度)	35.0 %			
手当の種類(手当数)	3			
手当の名称	主な支給対象職員	主な支給対象業務	支給実績(4年度決算)	左記職員に対する支給単価
危険業務手当	支給対象の作業に従事した職員	①高圧機器整備点検作業 ②水路管内作業 ③高所作業 ④洪水吐ゲートの保守点検作業 ⑤有害薬品を使用する作業 ⑥漏水事故復旧等の道路上作業 ⑦災害応急作業	193 千円	①日額300円 ②日額220円 ③～④日額220円～320円 ⑤日額130円～250円 ⑥日額300円 ⑦日額480円～1,095円
用地交渉手当	交渉業務に従事した職員	用地交渉業務	7 千円	日額700円、1,050円
防疫等作業手当	新型コロナウイルス防疫等作業に従事した職員	新型コロナウイルス感染症の軽症患者等が療養する宿泊施設において行う次の業務 ① 軽症患者等の身体に直接接して又はこれらの者に接して行う作業 ② 軽症患者等が使用した物件の処理、軽症患者等の生活支援、関係機関との連絡調整	36 千円	①日額4,000円 ②日額3,000円
		新型コロナウイルス感染症の拡大を防止するために行う次の業務 ① 患者等の救護(移送及び入院を含む。)、疫学調査、検体の採取 ② 患者等の移送に使用した物件の処理、移送後における車両の消毒 ③ 検体の搬送		①日額2,000円 ②日額1,500円 ③日額 290円

オ 時間外勤務手当

支給実績(4年度決算)	8,368 千円
職員1人当たり平均支給年額(4年度決算)	239 千円
支給実績(3年度決算)	9,404 千円
職員1人当たり平均支給年額(3年度決算)	285 千円

(注) 1 時間外勤務手当には、休日勤務手当を含みます。

2 職員1人当たり平均支給額を算出する際の職員数は、「支給実績(4年度決算)」と同じ年度の4月1日現在の総職員数(管理職員等、制度上時間外勤務手当の支給対象とはならない職員を除く。)であり、短時間勤務職員を含みます。

カ その他の手当（5年4月1日現在）

手当名	内容及び支給単価	行政職員の制度との異同	行政職員の制度と異なる内容	支給実績(4年度決算)	支給職員1人当たり平均支給年額(4年度決算)
扶養手当	○扶養親族のある職員に対して支給 ・配偶者、父母等 1人につき 6,500円 ※ 企業職給料表(一)7級の職員 3,500円 ・子 1人につき 10,000円 ・16歳になる年度初めから22歳になった年度末までの子の加算 5,200円	同じ	—	2,347 千円	180,562 円
住居手当	○自ら居住するため住宅を借り受け、家賃を支払っている職員 ・家賃27,000円以下 家賃—16,000円 ・家賃27,000円超 11,000円+(家賃—27,000円)×1/2 (支給限度額28,000円) ○単身赴任手当を支給されている職員の配偶者が居住する住居 ・上記額の1/2	同じ	—	4,017 千円	286,914 円
通勤手当	○交通機関、交通用具(自動車等)を使用して通勤している職員に支給 ・運賃等相当額(原則として6箇月定期券の額) ・交通用具使用額 通勤距離に応じ2,000円～ ・新幹線等利用者の特別料金等加算(県外上限41,000円)	同じ	—	9,036 千円	273,825 円
単身赴任手当	○異動又は公署の移転を原因として単身赴任となった職員に対し支給 ・30,000円～100,000円	同じ	—	—	—
管理職員特別勤務手当	○週休日等又は平日深夜において勤務した管理職員に職の区分等に応じて支給 ・週休日等 1回4,000円～12,000円 ・平日深夜 1回2,000円～6,000円 (週休日等の従事時間が6時間を超える場合は、1.5倍)	同じ	—	81 千円	20,125 円
夜間勤務手当	○深夜にわたる正規の勤務時間に勤務した職員に対して支給 ・勤務1時間当たりの給与額×25/100×午後10時から翌日の午前5時までの勤務時間	同じ	—	—	—

休日勤務手当	○祝日等における正規の勤務時間に勤務した職員に対して支給 ・勤務1時間当たりの給与額×135/100×勤務時間	同じ	—	—	—
管理職手当	○管理又は監督の地位にある一定範囲の職員に対して支給 ・給料表・職務の級・職の区分別に定めた額 (89,700円～109,500円)	同じ	—	4,543 千円	1,135,800 円